

平成29年版

# 消防年報



草加八潮消防局

## はじめに

この年報は、草加八潮消防局の現勢と基本的な統計を収録し、今後の消防行政の参考にするとともに、消防行政を広く一般的に紹介することを目的に編集しております。

内容については、原則として暦年をもって作成し、現況は、平成29年4月1日現在で作成しています。

この統計により、草加八潮消防局について一層のご理解を深められ、消防体制の充実強化に特段のご配慮をお願い申し上げます。

平成29年10月

草加八潮消防局

# 目 次

草加八潮消防組合（構成市）の概要	1
人口と世帯数	2
予算額	2
草加八潮消防組合の沿革	3

## 総 務 編

草加八潮消防組合組織図	4
消防局事務分掌	5
消防署事務分掌	10
消防署配置図	15
消防職員配置状況	16
階級別年齢	17
階級別勤続年数	18
教育訓練受講者数	19
消防職員の各種資格取得状況	20

## 予 防 編

用途別防火対象物数	21
用途別防火対象物立入検査数	22
防火対象物用途別中高層建物数	23
危険物施設設置状況	24
管内構成市別危険物施設数	25
危険物施設の許可・完成検査数	26

完成検査前検査（タンク検査）数	27
移動タンク貯蔵所転入・転出数	27
危険物施設立入検査数	27
各種届出受理状況	28
火薬類取締法関係許可数	29
液化石油ガス法関係届出数	29
構成市別消防同意処理状況	29
用途別消防同意状況	30
予防関係各種届出数	31
消防設備等（特種消防用設備等）着工届出・設置届出状況	32

## 警 防 編

消防車両等の配置状況	33
消防車両等一覧	34
消防水利設置状況	36
消防相互応援協定	37
緊急消防援助隊	39

## 指 令 編

指令系統図	40
気象観測状況	41
119番専用電話等入電件数	42
その他の覚知内訳	42
緊急通報システムからの受信状況	43
NET119緊急通報システムからの受信状況	43
救急ネット登録者からの受信状況	43

## 火災編

火災総括表	44
月別火災発生状況	45
地区別火災発生状況（草加市）	46
地区別火災発生状況（八潮市）	48
時間帯別火災発生状況	50
出火原因別火災発生状況	51
曜日別火災発生状況	51
死傷者発生状況	52
平成28年中の火災事例	53

## 救急編

救急出場状況の推移	54
構成市における救急出場件数	55
構成市における救急搬送人員	55
署所別隊別救急出動状況	56
月別救急出動件数と搬送人員	57
覚知時間別救急出動件数	58
曜日別救急出動件数	58
町名別救急出動件数	59
事故種別年齢区分別搬送人員	60
事故種別傷病程度別搬送人員	60
発生場所別搬送人員	61
高速道路等救急出動状況	61
救急救命士養成状況	62
救命講習実施状況の推移	62

## 救 助 編

事故種別救助出動件数 . . . . .	63
事故種別月別出動件数 . . . . .	64
事故発生場所別救助活動件数及び救助人員 . . . . .	65

## 消防団編

消防団組織図（編成図） . . . . .	66
分団別階級 . . . . .	67
消防団員階級別勤続年数 . . . . .	68
消防団員階級別年齢構成 . . . . .	69
分団別・勤続年数別団員数 . . . . .	70
分団区域別の人口及び世帯数 . . . . .	71
消防団の所在地及び管轄区域 . . . . .	72
消防団車両の状況 . . . . .	74

## その他

消防の広域化に至る経緯 . . . . .	76
-----------------------	----

## 草加八潮消防組合（構成市）の概要

### 草加市の概要



草加市は、中川、綾瀬川下流域に拓けた東西7.24km、南北7.60km、面積は27.46km<sup>2</sup>の都市です。市内には、中川、綾瀬川のほかに、伝右川、毛長川、葛西用水など大小さまざまな川が流れ、かつては田園地帯が一面に広がりを見せ、水と緑に恵まれたのどかな風景が見られました。

昭和33年11月1日、県下21番目に市制を施行し、昭和37年、東武伊勢崎線と地下鉄日比谷線の相互乗り入れや、当時東洋一のマンモス団地といわれた松原団地の造成等を経て、昭和43年には県下8番目の10万人都市になりました。東京近郊という立地条件、交通の利便性もあり昭和50年代後半から人口が急激に増加し、平成16年4月には全国40番目の特例市に移行、現在では人口24万7千人を超える都市となっています。

### 八潮市の概要



八潮市は、中川低地の南端に位置し、東西5.23km、南北7.45km、面積は18.02km<sup>2</sup>の都市です。市内には、東を中川、西を綾瀬川、南を圀川の一級河川が流れ、古くから河川の恩恵を受けてきました。

八潮市は、昔から江戸の穀倉地帯であり、米や野菜の生産を中心とする純農村として栄え、昭和30年代には、首都圏における人口と産業の集中を受けて、市内にも工場や住宅の立地が進み、人口は順調に増加しました。その後も首都高速道路の開通や区画整理事業による都市基盤の整備、平成17年のつくばエクスプレス八潮駅の開業に伴って平成20年には人口が8万人を突破し、現在では8万7千人を超える都市となっています。



人口と世帯数

各年4月1日現在

年 \ 区分	構成市別	人口(人)	男性(人)	女性(人)	世帯数(世帯)
平成20年	草加市	240,144	122,674	117,470	102,118
	八潮市	80,012	41,663	38,349	32,195
平成21年	草加市	241,670	123,359	118,311	103,792
	八潮市	81,693	42,472	39,221	33,199
平成22年	草加市	242,611	123,754	118,857	105,021
	八潮市	82,440	42,788	39,652	33,856
平成23年	草加市	243,959	124,377	119,582	106,376
	八潮市	82,813	42,939	39,874	34,298
平成24年	草加市	244,026	124,210	119,816	107,093
	八潮市	83,819	43,484	40,335	35,225
平成25年	草加市	243,978	124,034	119,944	107,634
	八潮市	84,224	43,680	40,544	35,793
平成26年	草加市	244,715	124,381	120,334	108,745
	八潮市	84,936	44,052	40,884	36,599
平成27年	草加市	245,481	124,746	120,735	110,053
	八潮市	85,653	44,451	41,202	37,445
平成28年	草加市	246,226	125,176	121,050	111,697
	八潮市	86,294	44,863	41,431	38,366
	合計	332,520	170,039	162,481	150,063
平成29年	草加市	247,481	125,628	121,853	113,620
	八潮市	87,527	45,490	42,037	39,704
	合計	335,008	171,118	163,890	153,324

予算額

各年度当初予算

年度 \ 区分	消防組合予算額(千円)	(参考)構成市合計一般会計予算額(千円)
平成28年度	3,467,000	98,564,000
平成29年度	3,674,000	102,063,000

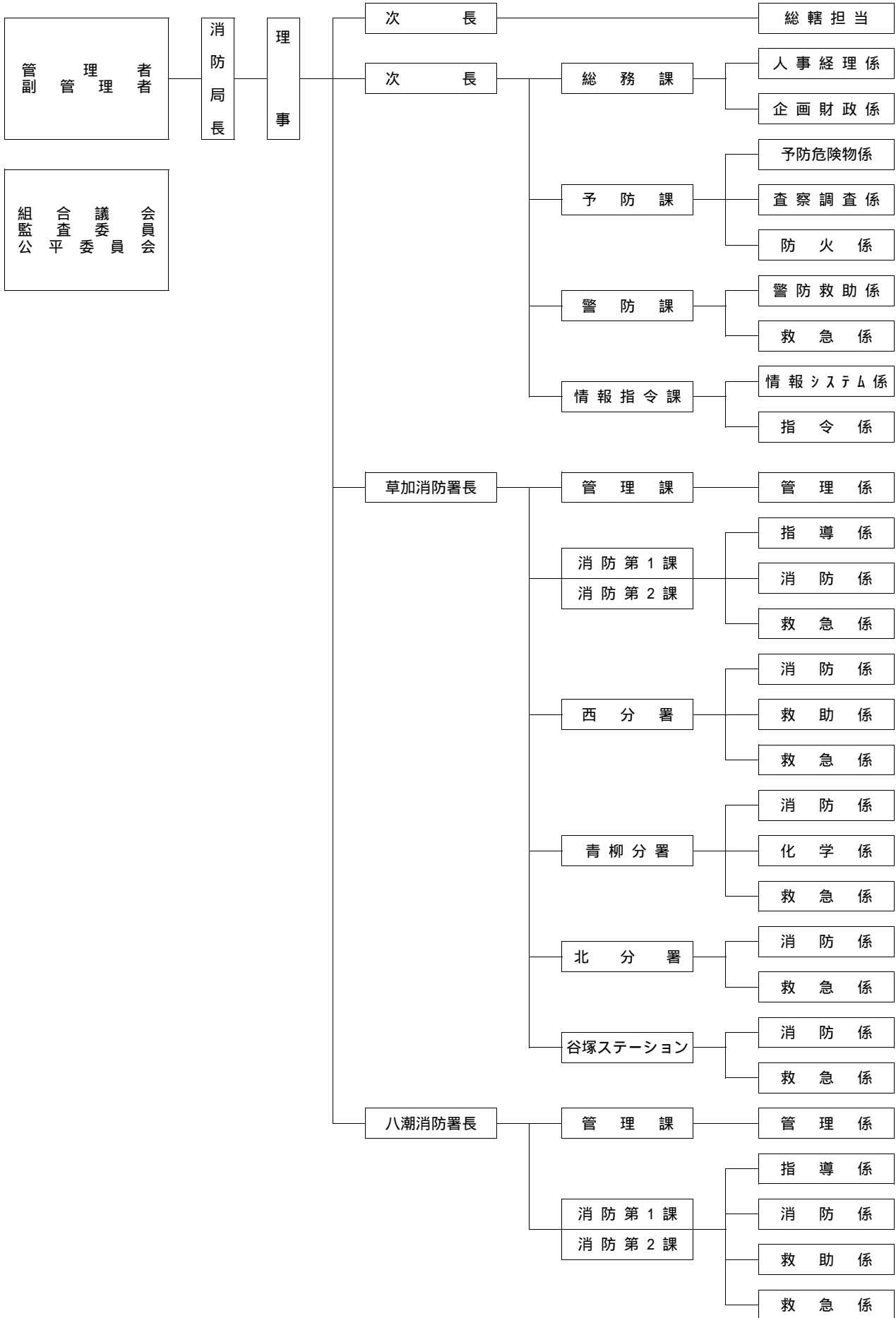


草加八潮消防組合の沿革

平成29年4月1日現在

草加市消防本部		八潮市消防本部	
昭和22年	草加消防団発足	昭和31年10月	八潮消防団発足
昭和23年	常備消防設置（消防団本部）		条例定数340名 実員数322名
昭和36年	草加市消防本部・消防署設置	昭和45年 4月	八潮町消防本部設置
昭和43年	西分署開設		条例定数40名 実員数15名
	消防庁舎完成 条例定数82名 実員数71名		昭和45年 5月
昭和54年	青柳分署開設	昭和47年 1月	市制施行（八潮市）
平成11年	北分署開設	昭和54年10月	大瀬出張所開設
平成23年	西分署新庁舎完成	平成21年 7月	八潮市消防本部・署新庁舎完成
平成24年	谷塚ステーション開設	平成24年 3月	大瀬出張所閉所（本署統合）
平成25年 4月	草加市及び八潮市消防広域化協議会設置 （会長 田中和明 草加市長 副会長 多田重美 八潮市長）		
	埼玉県知事から消防広域化重点地域に指定される。		
平成27年 1月	草加市・八潮市広域消防運営計画策定		
平成27年 3月	両市議会において消防の広域化の議決・消防広域化調印式		
平成27年 4月	埼玉県知事から草加八潮消防組合設立許可書が交付される。		
<b>消防広域化</b>			
草加八潮消防組合			
平成27年10月	草加八潮消防組合設立 管理者 田中和明 草加市長、副管理者 大山忍 八潮市長 以下執行部 職員17名（両市との併任）で消防事務以外の業務を開始 デジタル無線運用開始		
	平成28年 2月	第1回組合議会定例会を開催。消防広域化に必要な全53件の議案が議決	
平成28年 3月	草加市消防本部・八潮市消防本部において閉庁式が行われる。		
平成28年 4月	草加八潮消防局発足 消防事務の共同処理を開始		
	条例定数331名 実員数328名		
	初代消防局長に浅井厚紀、消防局理事に安藤一明が就任 草加八潮消防組合発足記念式典を開催（八潮メセナ 来場者225名）		
平成28年 8月	第45回全国消防救助技術大会（愛媛県松山市）に出場		
	陸上の部 ロープ応用登はん 1チーム 水上の部 複合検索1名 溺者搬送 1チーム		
平成28年11月	高規格救急車を更新（救急草加2号車）		
平成29年 2月	救助工作車 型の導入（八潮消防署配備の 型の更新）		
平成29年 4月	予防課を八潮消防署庁舎へ移転		
	条例定数331名 実員数331名		
	高度救助隊を発足し、14名の隊員を八潮消防署に配属		

# 草加八潮消防組合組織図



## 消防局事務分掌

### 総 轄 担 当

- 組合事務の総合調整に関する事。
- 消防本部内の連絡及び調整に関する事。
- 構成市との連絡調整に関する事。
- 広報及び広聴に関する事。
- 組合議会に関する事。
- 監査委員及び公平委員会に関する事。
- 草加八潮消防組合運営委員会に関する事。
- 秘書に関する事。
- 情報公開制度及び個人情報保護制度の総合調整に関する事。
- 条例、規則等の制定又は改廃の総合調整に関する事。
- 不服申立て、訴訟、和解及び調停の総括に関する事。
- 業務執行上の法律問題に係る総合調整に関する事。
- 例規集の編さん、発行及び管理に関する事。
- 例規システムに関する事。
- 文書事務の総括に関する事。
- 文書等の配布、発送、保存等の総合調整に関する事。
- ファイリング事務の総合調整に関する事。
- 入札・契約事務の総合調整に関する事。
- 他の所管に属さない統計に関する事。
- 表彰（職員又は消防団員に係るものを除く。）に関する事。
- 制服、活動服、防火服その他被服の貸与に関する事。（災害現場で使用する個人装備品の貸与は除く。）
- 消防長会に関する事。
- 監督者会議に関する事。
- 図書の管理に関する事。
- 公印の管理に関する事。

### 総 務 課

#### 人事経理係

- 職員の任免、分限及び服務に関する事。
- 職員の配置に関する事。
- 人材育成に関する事。
- 人事評価制度に関する事。
- 職員の給料及び諸手当に関する事。
- 職員の研修（階層別研修、消防大学校及び埼玉県消防学校（救急救命士の養成及び教育訓練に関することを除く。））の企画、推進及び実施に関する事。
- 職員採用計画の策定に関する事。

不当要求行為等及び公益通報に関すること。  
公務災害補償（消防団員を除く。）に関すること。  
職員の安全衛生に関すること。  
職員の身分証明書に関すること。（立入検査その他予防業務等に係るものを除く。）  
職員の勤務時間その他勤務条件に関すること。  
市町村職員共済組合に関すること。  
市町村総合事務組合（退職手当に係るものに限る。）に関すること。  
職員の福利厚生及び健康管理に関すること。  
職員の表彰に関すること。  
消防賞じゅつ金に関すること。  
消防職員委員会に関すること。  
出納事務及び審査事務に関すること。  
資金管理及び指定金融機関に関すること。  
一時借入金に関すること。  
決算に関すること。  
人事給与システムに関すること。  
財務会計システムに関すること。  
課の庶務に関すること。

#### 企画財政係

消防行政の企画立案に関すること。  
消防の組織及び職員定数に関すること。  
消防庁舎整備計画の総合調整に関すること。  
実施計画に関すること。  
執行計画に関すること。  
予算に関すること。  
財政状況の公表に関すること。  
財政計画の策定に関すること。  
地方交付税に関すること。  
地方債借入償還に関すること。  
寄附の受入に関すること。  
補助金の総合調整に関すること。  
決算統計に関すること。  
公会計財務諸表に関すること。  
財産の取得、管理及び処分に関すること。  
公有財産の総合調整に関すること。  
備品の総合調整に関すること。

## 予 防 課

### 予防危険物係

- 建築物の確認等の同意に関すること。
- 防火対象物及び消防用設備等の指導、検査及び規制に関すること。
- 火災予防条例の施行に関し、消防署、分署等の事務に属さない事務に関すること。  
(屋外の催しに係る防火管理を除く。)
- 消防法(昭和23年法律第186号)に基づく立入検査に関すること。
- 消防用設備等の点検報告の届出に関すること。
- 危険物製造所等の許可等に関すること。
- 液化石油ガス等に関すること。
- 火薬類の許可等に関すること。
- 危険物製造所等の完成検査前検査及び完成検査に関すること。
- 危険物製造所等の立入検査に関すること。
- 危険物統計に関すること。
- 消防協力団体(LPG消防協力隊に限る。)に関すること。
- 課の庶務に関すること。

### 査察調査係

- 防火対象物及び危険物製造所等の立入検査及び違反処理に関すること。
- 防火対象物点検報告、防災管理点検報告及び表示制度に関すること。
- 火災原因及び火災による損害の調査に関すること。
- 火災に係るり災申告書の受理及びり災証明に関すること。
- 防火管理者、防災管理者及び消防計画の届出に関すること。
- 火災の統計及び報告に関すること。

### 防 火 係

- 火災予防の企画及び推進に関すること。
- 防火管理者、防災管理者及び危険物取扱者の講習に関すること。
- 防火管理資格証明の発行に関すること。
- 火災予防相談及び防火指導並びに広報に関すること。
- 防火協力団体及び消防協力団体に関すること。

## 警 防 課

### 警防救助係

- 警防本部の運営に関する事。
- 消防計画の総合調整に関する事。
- 警防計画の企画及び立案に関する事。
- 消防水利施設の整備計画並びに設置及び維持管理に関する事。
- 車両更新計画の策定に関する事。
- 車両更新整備（救急隊の車両を除く。）に関する事。
- 車両の補助金申請に関する事。
- 車両の維持管理（消防署の車両を除く。）に関する事。
- 組合が保有する車両の任意保険に関する事。
- 車両の事故対応に係る総合調整に関する事。
- 開発行為等の協議及び指導に関する事。
- 消防相互応援体制に関する事。
- 消防本部が発行する消防統計（火災、救急救助、119番受信等全ての消防事象に係る統計をいう。）に関する事。
- 緊急消防援助隊の事務に関する事。
- 消防受援計画に関する事。
- 安全管理に係る総合調整に関する事。
- 車両管理の総合調整に関する事。
- 東京外環自動車道及び首都高速道路における消防活動の総合調整に関する事。
- 鉄道災害に係る消防活動の総合調整に関する事。
- 消防統計の総合調整に関する事。
- 救助統計に関する事。
- 課の庶務に関する事。

### 救 急 係

- 救急の企画及び総合調整に関する事。
- 車両更新整備（救急隊の車両に限る。）に関する事。
- 救急救命士の養成及び教育訓練に関する事。
- 救急隊員の教育に関する事。
- 資格取得の総合調整に関する事。
- メディカルコントロールに関する事。
- 救急関係機関との連絡調整に関する事。
- 応急手当の普及促進の総合調整に関する事。
- 青少年に対する応急手当の普及促進に関する事。
- 救急統計に関する事。
- 救急搬送事業の認定に関する事。
- AED普及促進事業に関する事。

その他救急業務に関すること。

## 情報指令課

情報システム係

ネットワークシステムの総合調整及び維持管理に関すること。

業務システムの総合調整に関すること。

ホームページの維持管理に関すること。

OA機器整備に関すること。

通信運用計画の立案及び推進に関すること。

埼玉県医療情報システムに関すること。

衛星通信ネットワークシステムの維持管理に関すること。

情報通信指令の補助金申請に関すること。

消防OAシステムに関すること。

課の庶務に関すること。

第1指令係 第2指令係

災害通報の受信及び出動指令に関すること。

埼玉県救急医療情報システムの運用に関すること。

衛星通信ネットワークシステムの運用に関すること。

通信施設等の維持管理に関すること。

電波法（昭和25年法律第131号）に基づく申請及び届出に関すること。

通信技術の指導及び訓練に関すること。

応急手当の口頭指導に関すること。

消防指令システムに関すること。

災害情報及び気象情報の収集及び伝達に関すること。

火災警報及び消防信号に関すること。

## 消防署事務分掌

### 草加消防署

#### 管理課

##### 管理係

- 消防署の総合調整に関すること。
- 消防局及び消防署との連絡調整に関すること。
- 消防署の予算及び決算に関すること。
- 公有財産の管理に関すること（草加消防署）。
- 消防庁舎整備計画に関すること（草加消防署）。
- 消防庁舎施設整備の補助金申請に関すること。
- 消防署（本部機能、分署等を含む。）庁舎の維持管理に関すること。
- 消防署（草加署は分署等を含む。）の備品一覧に関すること。
- 消防署職員の研修及び資格取得（他の課に属するものを除く。）に関すること。
- 消防団に関すること。
- 消防団員の表彰に関すること。
- 救急搬送証明書・火災に係るり災証明書の発行に関すること。
- 消防法令上報告義務のある消防訓練の報告の受理に関すること。
- 課の車両の維持管理に関すること。
- 公印の管理に関すること。
- 課の庶務に関すること。

### 消防第1課 消防第2課

##### 指導係

- 査察計画及び防火指導並びに広報その他火災予防に関すること。
- 警防計画の運用に関すること。
- 指揮本部の運営及び現場活動に関すること。
- 火災原因の調査に関すること。
- 指揮隊資機材の維持管理に関すること。
- 車両の運転技術及び運用技術に関すること。
- 車両の維持管理に関すること。
- 第1課又は第2課の庶務に関すること。

##### 消防係

- 災害の警戒、防御、調査、情報の収集等に関すること。
- 消防法（昭和23年法律第186号）第9条の3に規定する消火活動に重大な支障を生ずる物質の届出の処理に関すること。  
火災予防条例の規定による火災と紛らわしい煙又は火炎を発するおそれのある行為等並びに指定数量未滿の危険物、指定可燃物の貯蔵又は取扱いの届出の処理に関すること。
- 消防訓練等の指導に関すること。



消防団との連携（他の所管に属するものを除く。）に関する事。  
自主防災組織への訓練指導に関する事。  
消防演習、警防訓練等の実施に関する事。  
地理及び消防水利の調査に関する事。  
火災予防査察に関する事。  
火災原因の調査に関する事。  
火災予防の広報活動（車両広報）に関する事。  
警防調査に関する事。  
警防資機材の維持管理に関する事。  
車両の運転技術及び運用技術に関する事。  
車両の維持管理に関する事。

## 救 急 係

救急関係機関との連絡調整に関する事。  
救急活動に関する事。  
救急技術の指導に関する事。  
救急訓練の実施に関する事。  
応急手当の普及促進に関する事。  
救急資器材の維持管理に関する事。  
車両の運転技術及び運用技術に関する事。  
車両の維持管理に関する事。

## 分 署 等

### 消 防 係

### 化 学 係（青柳分署に限る。）

災害の警戒、防御、調査、情報の収集等に関する事。  
消防法第9条の3に規定する消火活動に重大な支障を生ずる物質の届出の処理に関する事。  
火災予防条例の規定による火災と紛らわしい煙又は火災を発生おそれのある行為等並びに指定数量未満の危険物、指定可燃物の貯蔵又は取扱いの届出の処理に関する事。  
消防訓練等の指導に関する事。  
公印の管理に関する事。  
消防団との連携（他の所管に属するものを除く。）に関する事。  
自主防災組織等への訓練指導に関する事。  
消防演習、警防訓練等の実施に関する事。  
地理及び消防水利の調査に関する事。  
火災予防査察に関する事。  
火災原因の調査に関する事。  
火災予防の広報活動（車両広報）に関する事。

警防計画及び警防調査に関すること。  
警防資機材の維持管理に関すること。  
車両の運転技術及び運用技術に関すること。  
車両の維持管理に関すること。  
分署等の庶務に関すること。

救 助 係（西分署に限る。）

人命救助及び災害の警戒、防御、調査、情報の収集等に関すること。  
救助技術の指導に関すること。  
救助訓練の実施に関すること。  
救助計画、救助対象物等の調査に関すること。  
救助資機材の維持管理に関すること。  
車両の運転技術及び運用技術に関すること。  
車両の維持管理に関すること。

救 急 係

救急活動に関すること。  
救急技術の指導に関すること。  
救急訓練の実施に関すること。  
応急手当の普及促進に関すること。  
救急資器材の維持管理に関すること。  
車両の運転技術及び運用技術に関すること。  
車両の維持管理に関すること。

## 八潮消防署

### 管 理 課

#### 管 理 係

- 消防署の総合調整に関すること。
- 消防局及び消防署との連絡調整に関すること。
- 消防署の予算及び決算に関すること。
- 公有財産の管理に関すること（八潮消防署）。
- 消防庁舎整備計画に関すること（八潮消防署）。
- 消防庁舎施設整備の補助金申請に関すること。
- 消防署（本部機能を含む。）庁舎の維持管理に関すること。
- 消防署の備品一覧に関すること。
- 消防署職員の研修及び資格取得（他の課に属するものを除く。）に関すること。
- 消防団に関すること。
- 消防団員の表彰に関すること。
- 救急搬送証明書・火災に係るり災証明書の発行に関すること。
- 消防法令上報告義務のある消防訓練の報告の受理に関すること。
- 課の車両の維持管理に関すること。
- 公印の管理に関すること。
- 課の庶務に関すること。

### 消防第 1 課 消防第 2 課

#### 指 導 係

- 査察計画及び防火指導並びに広報その他火災予防に関すること。
- 警防計画の運用に関すること。
- 指揮本部の運営及び現場活動に関すること。
- 火災原因の調査に関すること。
- 指揮隊資機材の維持管理に関すること。
- 車両の運転技術及び運用技術に関すること。
- 車両の維持管理に関すること。
- 第 1 課又は第 2 課の庶務に関すること。

#### 消 防 係

- 災害の警戒、防御、調査、情報の収集等に関すること。
- 消防法第 9 条の 3 に規定する消火活動に重大な支障を生ずる物質の届出の処理に関すること。
- 火災予防条例の規定による火災と紛らわしい煙又は火炎を発生おそれのある行為等並びに指定数量未滿の危険物、指定可燃物の貯蔵又は取扱いの届出の処理に関すること。
- 消防訓練等の指導に関すること。
- 消防団との連携（他の所管に属するものを除く。）に関すること。

自主防災組織への訓練指導に関する事。  
消防演習、警防訓練等の実施に関する事。  
地理及び消防水利の調査に関する事。  
火災予防査察に関する事。  
火災原因の調査に関する事。  
火災予防の広報活動（車両広報）に関する事。  
警防調査に関する事。  
警防資機材の維持管理に関する事。  
車両の運転技術及び運用技術に関する事。  
車両の維持管理に関する事。

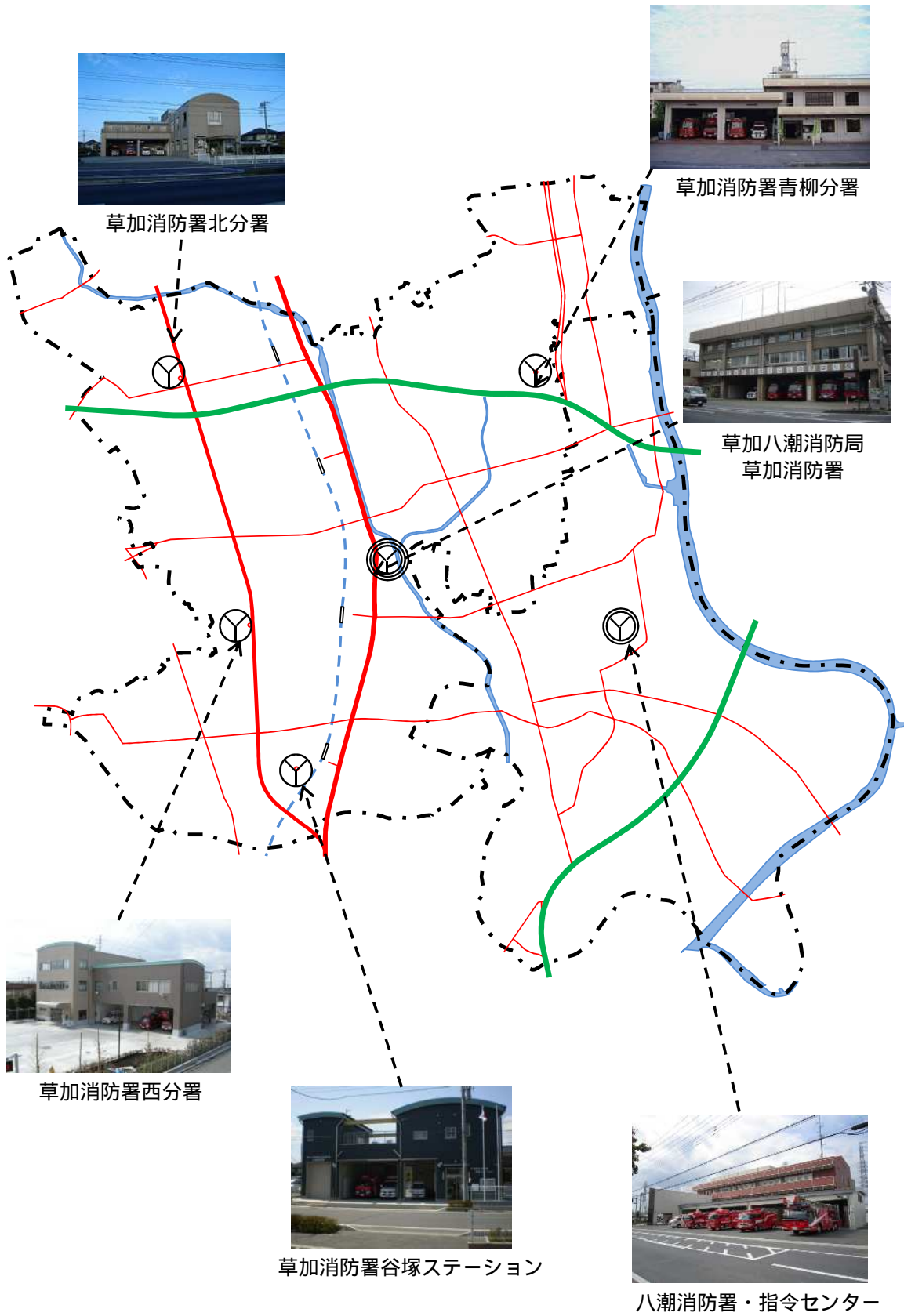
#### 救 助 係

人命救助及び災害の警戒、防御、調査、情報の収集等に関する事。  
救助技術の指導に関する事。  
救助訓練の実施に関する事。  
救助計画、救助対象物等の調査に関する事。  
救助資機材の維持管理に関する事。  
車両の運転技術及び運用技術に関する事。  
車両の維持管理に関する事。

#### 救 急 係

救急関係機関との連絡調整に関する事。  
救急活動に関する事。  
救急技術の指導に関する事。  
救急訓練の実施に関する事。  
応急手当の普及促進に関する事。  
救急資器材の維持管理に関する事。  
車両の運転技術及び運用技術に関する事。  
車両の維持管理に関する事。

# 消防署配置図



消防職員配置状況

平成29年4月1日現在

階級 所 属		消 防 吏 員							合 計		
		消 防 正 監	消 防 監	消 防 司 令 長	消 防 司 令	消 防 司 令 補	消 防 士 長	消 防 副 士 長		消 防 士	
消 防 局	消 防 長	1								1	
	理 事		1							1	
	次 長		2							2	
	総 轄 担 当					2		1		3	
	総 務 課			1	1	3	6(3)			11(3)	
	派 遣 職 員	県消防防災課					1				1
		草 加 市					2	1			3
		八 潮 市						1			1
		予 防 課			1	2	4	7(3)	2		16(3)
		警 防 課		[1]	1	2	1	3(2)			7(2)
	情 報 指 令 課			1	3	3	4	4	2	17	
草 加 署	草 加 消 防 署 長		1							1	
	草加消防署管理課			1	1	2	1			5	
	消 防 署			4	6	6(1)	20(1)	10	14	60(2)	
	西 分 署			1	4	5	10(3)	9	8	37(3)	
	青 柳 分 署			1	4	7(1)	10	7(1)	4	33(2)	
	北 分 署			1	4	4(1)	13	3(1)	8	33(2)	
	谷塚ステーション			1	2	4	7	3	6	23	
八 潮 署	八 潮 消 防 署 長		1							1	
	八潮消防署管理課			1	1			1		3	
	消 防 署			4	4	13	24(4)	16	11	72(4)	
合 計 ( 人 )		1	5	18	34	57(3)	107(16)	56(2)	53	331(21)	

[ ] は次長(兼)警防課長 ( ) は女性職員

階級別年齢

平成29年4月1日現在

階級 年齢	消防正監	消防監	消防司令長	消防司令	消防司令補	消防士長	消防副士長	消防士	合計
	18歳								3
19歳								7	7
20歳								3	3
21歳								9	9
22歳								9	9
23歳							1	8	9
24歳							6	3	9
25歳							7	5	12
26歳							3	4	7
27歳						1	15(1)	1	17(1)
28歳						3	9(1)		12(1)
29歳						1	4	1	6
30歳						5(1)	5		10(1)
31歳						3(1)	4		7(1)
32歳						3(1)	2		5(1)
33歳						7(3)			7(3)
34歳						18(7)			18(7)
35歳						16(2)			16(2)
36歳					1	11(1)			12(1)
37歳					4(1)	5			9(1)
38歳					2	10			12
39歳					6(1)	7			13(1)
40歳					7	6			13
41歳				1	7	6			14
42歳					7	2			9
43歳				2	10(1)	1			13(1)
44歳				4	3				7
45歳				1	3				4
46歳				2					2
47歳				1					1
48歳				2	1				3
49歳				3					3
50歳					2				2
51歳									
52歳									
53歳			4	1					5
54歳		1	1	2	1				5
55歳			1	5	1				7
56歳			8	2					10
57歳	1	2	2	6	2				13
58歳		2	1	1					4
59歳			1	1					2
60歳									
61歳						2			2
62歳									
63歳									
合計(人)	1	5	18	34	57(3)	107(16)	56(2)	53	331(21)

( ) は女性職員

階級別勤続年数

平成29年4月1日現在

階級 年数	消防正監	消防監	消防司令長	消防司令	消防司令補	消防士長	消防副士長	消防士	合計
1年未満								11	11
1年								17	17
2年							9	7	16
3年							1	10	11
4年							6(1)	6	12(1)
5年							17	1	18
6年						3	16(1)	1	20(1)
7年				1	1	8(1)	5		15(1)
8年						8(1)	1		9(1)
9年						11(2)	1		12(2)
10年					1	12(3)			13(3)
11年				1	1	8(4)			10(4)
12年					1(1)	13			14(1)
13年				2	4(2)	9(3)			15(5)
14年				2	3	5			10
15年				1	4	6(1)			11(1)
16年					4	9(1)			13(1)
17年					5	3			8
18年				1	3	7			11
19年					4	2			6
20年					2				2
21年					1				1
22年									
23年				1	2	1			4
24年					4				4
25年				2	8				10
26年				3	1				4
27年					2				2
28年									
29年									
30年		1		2					3
31年									
32年			1		2				3
33年									
34年									
35年			5	5	1				11
36年		1							1
37年	1		10	12	2				25
38年		1	2	1					4
39年		1			1				2
40年		1				1			2
41年									
42年									
43年						1			1
44年									
45年									
合計(人)	1	5	18	34	57(3)	107(16)	56(2)	53	331(21)

( )は女性職員



教育訓練受講者数

平成29年4月1日現在

区分		階級	消 防 正 監	消 防 監	消 防 司 令 長	消 防 司 令	消 防 司 令 補	消 防 士 長	消 防 副 士 長	消 防 士	延 べ 人 数
消防大学校	総合教育	幹部科		3	5	7		1			16
		上級幹部科		1							1
	専科教育	警防科					1				1
		予防科				1	2				3
		火災調査科			1		2	1			4
		危険物科			1	2					3
		救急科	1		3	2	2				8
		救助科			1	1	3	1			6
	実務講習	NBCコース						1			1
		NBC・特別高度救助コース		1	1						2
		違反是正コース				1					1
		国民保護コース			1						1
		自主防災育成コース				1		2(2)			3(2)
		緊急消防援助隊部隊指揮コース		1							1
高度救助・高度特別救助コース					1	1			2		
消防学校	初任教育		1	5	18	34	57(3)	107(16)	56(2)	31	309(21)
	専科教育	警防科			1	6	7	4			18
		警防科警防課程			3	3	1	1			8
		警防科無線通信課程		1	2						3
		予防査察科			1	3	9(1)	6			19(1)
		予防科予防課程			5	1	4	1			11
		予防科危険物課程			1		1				2
		予防科査察課程		1	1						2
		火災調査科			1	3	5	2			11
		予防科火災調査課程			2						2
		救急科				5	19	65(2)	34	6	129(2)
		救急科標準課程	1	1	2	7	24	8(2)			43(2)
		救急科救急課程		2	10	10	3				25
		救急科救急I課程		3	1	2	4	1			11
		救助科		2	3	8	18	25	3		59
	警防科救助課程		2	2	5	3	1			13	
	特殊災害科			3	1	6	5			15	
	幹部教育	初級幹部科			5	7	8	3			23
		中級幹部科		3	2		1	2			8
	特別教育	警防活動教育				1	4	17(2)	1		23(2)
		幹部特別教育				2	3				5
		実科指導員教育		1		6	4	6	2		19
		水難救助員養成		1	4	2	2				9
はしご自動車等操作員				3	3	2				8	
救助隊長・警防隊長			1	3						4	
救急救命士養成研修		1	1	4	6	12	13	3		40	

( )は女性職員  
現階級/再任用含む

消防職員の各種資格取得状況

平成29年4月1日現在

階級 種別	消防正監	消防監	消防司令長	消防司令	消防司令補	消防士長	消防副士長	消防士	合計
(階級別人数)	1	5	18	34	57	107	56	53	331
大型自動車運転免許		4	9	19	42	73	30	12	189
中型自動車運転免許					2	4	11	5	22
中型自動車運転免許(8t未満)	1	1	9	15	13	30	7		76
準中型自動車運転免許									
普通自動車運転免許							8	36	44
安全運転管理	1		1	2					4
消防救急緊急自動車運転技能				1	1	13	1	1	17
特別管理産業廃棄物管理責任者			1		4	8			13
酸素欠乏硫化水素危険作業主任者		3	4	9	10	17	4	1	48
ガス溶接技能		2	2	7	8	2	1	1	23
小型船舶操縦士免許		1	4	9	12	17	4	2	49
特定化学物質等作業主任技能			1	6	1	5			13
小型移動式クレーン免許取得		4	7	11	17	23	8	3	73
玉掛技能		5	7	10	17	26	8	5	78
陸上特殊無線技士		2	4	19	38	81	56	31	231
予防技術資格者(消防用設備等)			1	2	4				7
予防技術資格者(防火査察)			1	2	5				8
予防技術資格者(危険物)			1	2	1				4

## 用途別防火対象物数

平成29年4月1日現在

防火対象物の用途等	防火対象物数		
	草加市	八潮市	合計
1項イ 劇場等	2		2
1項ロ 公会堂等	37	18	55
2項イ キャバレー等			
2項ロ 遊技場等	21	9	30
2項ハ 性風俗店等			
2項ニ カラオケボックス等	5	3	8
3項イ 料理店等	3	1	4
3項ロ 飲食店等	86	34	120
4項 百貨店、マーケット等	276	107	383
5項イ ホテル等	16	4	20
5項ロ 共同住宅等	3,339	895	4,234
6項イ(1) 病院	2	11	13
6項イ(2) 診療所	4		4
6項イ(3) (1)を除く病院、(2)を除く有床診療所、有床助産所	8	2	10
6項イ(4) 無床診療所、無床助産所	55	13	68
6項ロ(1) 老人短期入所施設、有料老人ホーム等	37	13	50
6項ロ(2) 救護施設			
6項ロ(3) 乳児院			
6項ロ(4) 障害児入所施設			
6項ロ(5) 障害者支援施設、短期入所施設、共同生活援助施設	11		11
6項ハ(1) 老人デイサービスセンター、老人福祉センター等	10	7	17
6項ハ(2) 更生施設		1	1
6項ハ(3) 助産施設、保育所、児童養護施設等	38	14	52
6項ハ(4) 児童発達支援センター等	3		3
6項ハ(5) 身体障害者福祉センター、障害者支援施設等	13	8	21
6項ニ 幼稚園等	28	17	45
7項 学校等	121	49	170
8項 図書館等	2	1	3
9項イ 熱気浴場等	1		1
9項ロ 公衆浴場等	4		4
10項 停車場等	8	2	10
11項 神社等	35	14	49
12項イ 工場等	712	633	1,345
12項ロ 映画スタジオ等			
13項イ 駐車場等	59	13	72
13項ロ 格納庫等			
14項 倉庫等	600	496	1,096
15項 事業所等	394	139	533
16項イ 特定複合建物	702	145	847
16項ロ その他の複合建物	334	46	380
16の2項 地下街			
16の3項 準地下街			
17項 重要文化財等		1	1
18項 延長50m以上のアーケード			
19項 山林			
20項 舟車			
小計	6,966	2,696	9,662
合計	9,662		

## 用途別防火対象物立入検査数

平成28年度

防火対象物の用途等	立入検査数		
	草加市	八潮市	合計
1項イ 劇場等			
1項ロ 公会堂等	11	2	13
2項イ キャバレー等			
2項ロ 遊技場等		1	1
2項ハ 性風俗店等			
2項ニ カラオケボックス等		1	1
3項イ 料理店等			
3項ロ 飲食店等	28	12	40
4項 百貨店、マーケット等	45	31	76
5項イ ホテル等		3	3
5項ロ 共同住宅等	75	8	83
6項イ(1) 病院	18	3	21
6項イ(2) 診療所			
6項イ(3) (1)を除く病院、(2)を除く有床診療所、有床助産所		3	3
6項イ(4) 無床診療所、無床助産所			
6項ロ(1) 老人短期入所施設、有料老人ホーム等	42	6	48
6項ロ(2) 救護施設			
6項ロ(3) 乳児院			
6項ロ(4) 障害児入所施設			
6項ロ(5) 障害者支援施設、短期入所施設、共同生活援助施設	13		13
6項ハ(1) 老人デイサービスセンター、老人福祉センター等	2	2	4
6項ハ(2) 更生施設			
6項ハ(3) 助産施設、保育所、児童養護施設等	14		14
6項ハ(4) 児童発達支援センター等	3		3
6項ハ(5) 身体障害者福祉センター、障害者支援施設等	4		4
6項ニ 幼稚園等	12		12
7項 学校等	24		24
8項 図書館等			
9項イ 熱気浴場等			
9項ロ 公衆浴場等			
10項 停車場等			
11項 神社等			
12項イ 工場等	1	4	5
12項ロ 映画スタジオ等			
13項イ 駐車場等	2		2
13項ロ 格納庫等			
14項 倉庫等	14	21	35
15項 事業所等	31	6	37
16項イ 特定複合建物	55	86	141
16項ロ その他の複合建物			
16の2項 地下街			
16の3項 準地下街			
17項 重要文化財等			
18項 延長50m以上のアーケード			
19項 山林			
20項 舟車			
小計	394	189	583
合計		583	

防火対象物用途別中高層建築物数

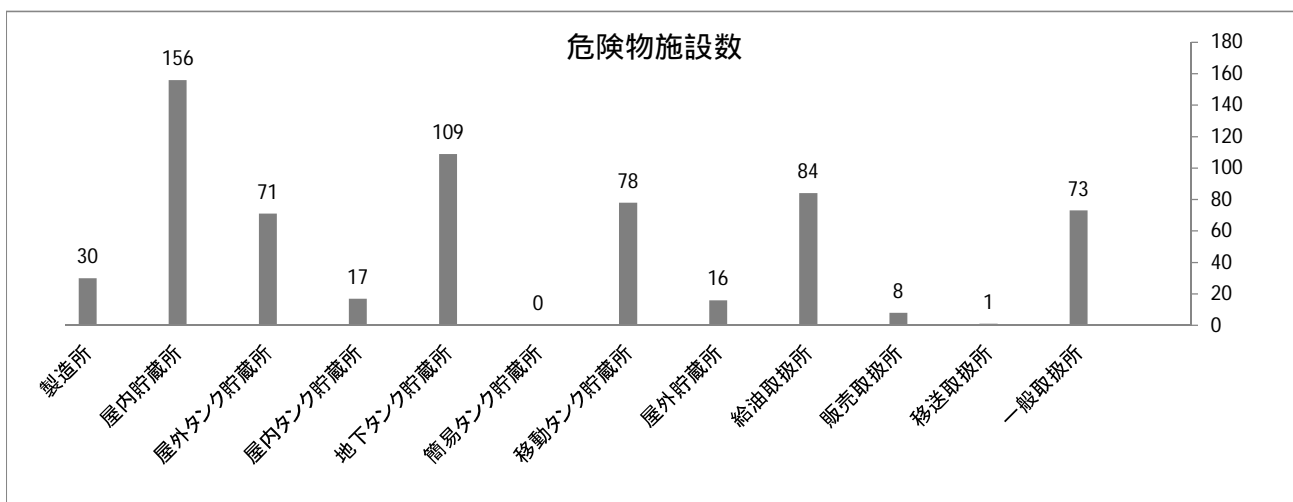
平成29年4月1日現在

防火対象物の用途等	防火対象物の用途別中高層建築物数								合計
	草加市				八潮市				
	3階～5階	6階～10階	11階～15階	16階以上	3階～5階	6階～10階	11階～15階	16階以上	
1項イ 劇場等	1								1
1項ロ 公会堂等	7				4				11
2項イ キャバレー等									
2項ロ 遊技場等	7	1			3				11
2項ハ 性風俗店等									
2項ニ カラオケボックス等	1				1				2
3項イ 料理店等	1								1
3項ロ 飲食店等	11	2			4				17
4項 百貨店、マーケット等	19				6				25
5項イ ホテル等	6	2	1		2	1	1		13
5項ロ 共同住宅等	1,315	195	85		369	45	17	1	2,027
6項イ(1) 病院	1				5				6
6項イ(2) 診療所	3								3
6項イ(3) (1)を除く病院、(2)を除く有床診療所、有床助産所	5	1			2				8
6項イ(4) 無床診療所、無床助産所	19	1			2				22
6項ロ(1) 老人短期入所施設、有料老人ホーム等	23	6			7				36
6項ロ(2) 救護施設									
6項ロ(3) 乳児院									
6項ロ(4) 障害児入所施設									
6項ロ(5) 障害者支援施設、短期入所施設、共同生活援助施設	1								1
6項ハ(1) 老人デイサービスセンター、老人福祉センター等	2								2
6項ハ(2) 更生施設									
6項ハ(3) 助産施設、保育所、児童養護施設等	2								2
6項ハ(4) 児童発達支援センター等									
6項ハ(5) 身体障害者福祉センター、障害者支援施設等	2								2
6項ニ 幼稚園等	4								4
7項 学校等	58	2			24				84
8項 図書館等	1				1				2
9項イ 熱気浴場等	1								1
9項ロ 公衆浴場等									
10項 停車場等									
11項 神社等	6								6
12項イ 工場等	101	9			117	4			231
12項ロ 映画スタジオ等									
13項イ 駐車場等	5				4				9
13項ロ 格納庫等									
14項 倉庫等	52	1			49				102
15項 事業所等	109	8			38	1			156
16項イ 特定複合建物	426	47	6	2	73	5	1		560
16項ロ その他の複合建物	188	8	1		31	1	1		230
16の2項 地下街									
16の3項 準地下街									
17項 重要文化財等									
18項 延長50m以上のアーケード									
19項 山林									
20項 舟車									
小計	2,377	283	93	2	742	57	20	1	3,575
構成市別合計		2,755				820			
総合計					3,575				

危険物施設設置状況

平成29年4月1日現在

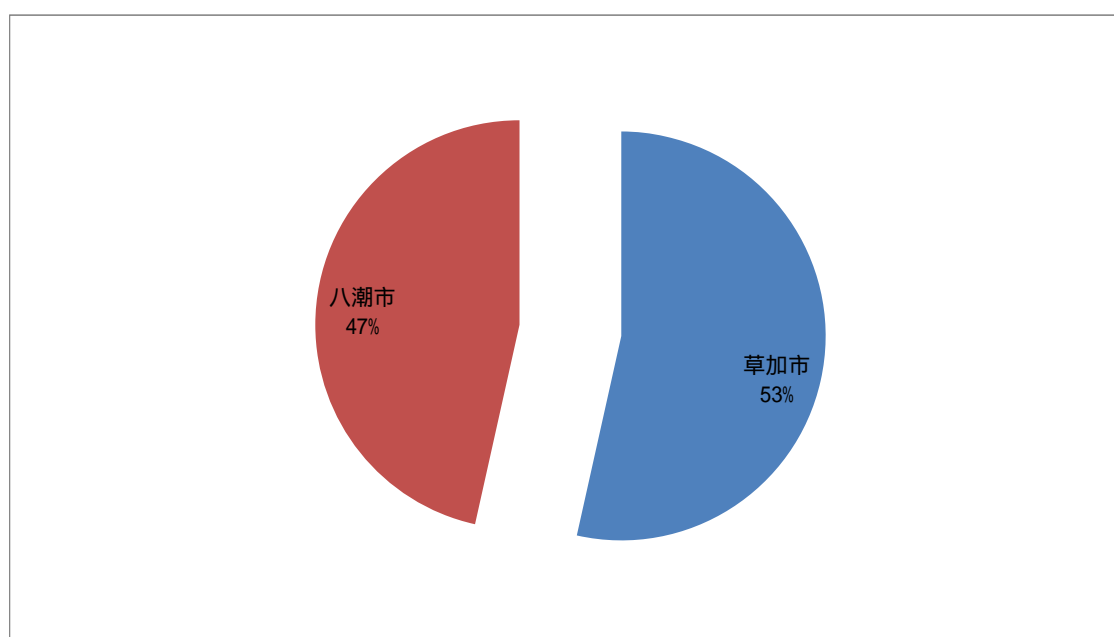
施設区分 倍数別	製造所	貯蔵所						取扱所				合計	
		屋内貯蔵所	屋外タンク貯蔵所	屋内タンク貯蔵所	地下タンク貯蔵所	簡易タンク貯蔵所	移動タンク貯蔵所	屋外貯蔵所	給油所	販売取扱所	移送取扱所		一般取扱所
5倍以下	3	47	9	16	40		46	3	1	2		22	189
5倍を超え10倍以下	8	31	15	1	13		4	6	9	3		34	124
10倍を超え50倍以下	9	49	25		26		7	7	29	3		11	166
50倍を超え100倍以下	6	11	2		20		21		7			5	72
100倍を超え150倍以下	1	5	3		7				3				19
150倍を超え200倍以下	1	5	4		1				11				22
200倍を超え1,000倍以下	2	2	10		1				24				39
1,000倍を超え5,000倍以下		6	3		1								10
5,000倍以上											1	1	2
合計	30	156	71	17	109		78	16	84	8	1	73	643



管内構成市別危険物施設数

平成29年4月1日現在

施設区分		市別		
		草加市	八潮市	合計
製造所		20	10	30
貯蔵所	屋内貯蔵所	86	70	156
	屋外タンク貯蔵所	37	34	71
	屋内タンク貯蔵所	15	2	17
	地下タンク貯蔵所	64	45	109
	簡易タンク貯蔵所			
	移動タンク貯蔵所	29	49	78
	屋外貯蔵所	4	12	16
取扱所	給油取扱所	45	39	84
	販売取扱所	6	2	8
	移送取扱所		1	1
	一般取扱所	38	35	73
合計		344	299	643



危険物施設の許可・完成検査数

平成28年度

施設区分		許 可			完 成 検 査			合 計
		設置	変更	転入	設置	変更	転入	
製 造 所			6			7		13
貯 蔵 所	屋 内 貯 蔵 所	4	3		2	2		11
	屋 外 タ ン ク 貯 蔵 所	3	3		2	4		12
	屋 内 タ ン ク 貯 蔵 所							
	地 下 タ ン ク 貯 蔵 所	3	5		3	4		15
	簡 易 タ ン ク 貯 蔵 所							
	移 動 タ ン ク 貯 蔵 所	5	8	7	5	10	7	42
	屋 外 貯 蔵 所					6		6
取 扱 所	給 油 取 扱 所		5					5
	販 売 取 扱 所							
	移 送 取 扱 所							
	一 般 取 扱 所		9		1	8		18
合 計		15	39	7	13	41	7	122



完成検査前検査（タンク検査）数

平成28年度

容量別	区分	政令検査		条例検査		合計
		水張	水圧	水張	水圧	
1,000L以下		18	3			21
1,000Lを超え10,000L以下		19	13			32
10,000Lを超え20,000L以下		10	10			20
20,000Lを超え		4	40			44
合計		51	66			117

移動タンク貯蔵所転入・転出数

平成28年度

区分	月別	4月	5月	6月	7月	8月	9月	10月	11月	12月	1月	2月	3月	合計
		移動タンク貯蔵所	転入									7		
転出										2		1		3

危険物施設立入検査数

平成28年度

施設区分	月別	4月	5月	6月	7月	8月	9月	10月	11月	12月	1月	2月	3月	合計
		製造所			3	1	1	2	13	2	1	3		1
屋内貯蔵所		2	2	2	5	10	14	5	7	3	6	7	1	64
屋外タンク貯蔵所		8		24			28	7	1		8	1	1	78
屋内タンク貯蔵所			1		4		7	1						13
地下タンク貯蔵所		3			2	2	6	19	6	4	7	5	4	58
簡易タンク貯蔵所														
移動タンク貯蔵所								18	38	4	6	2	2	70
屋外貯蔵所				5				6		1	1			13
給油取扱所		1	1	29	16	1		5	4		1	2		60
販売取扱所												1		1
移送取扱所		1									1			2
一般取扱所		4	3	1	2	3	8	9	2	3	4	7	5	51
合計		19	7	64	30	17	65	83	60	16	37	25	14	437

各種届出受理状況

平成28年度

届出区分		譲 渡 引 渡	品 名 倍 数 変 更	廃 止	保 選 任 ・ 監 解 督 任 者 届	設 住 置 所 者 変 氏 更 名 届	資 料 提 出	休 （ 再 開 止 ）	危 從 事 物 者 取 扱 届	そ の 他	合 計
施設区分											
製 造 所					7		10			1	18
貯 蔵 所	屋 内 貯 蔵 所		5	2	11	7	6		1		32
	屋外タンク貯蔵所			4	5		9			9	27
	屋内タンク貯蔵所					1	1		11		13
	地下タンク貯蔵所		4	5	11	7	5		11	2	45
	簡易タンク貯蔵所										
	移動タンク貯蔵所		1	1		4	4			2	12
	屋 外 貯 蔵 所					2	2		1		5
取 扱 所	給 油 取 扱 所			1	18	4	23	1			47
	販 売 取 扱 所					1					1
	移 送 取 扱 所										
	一 般 取 扱 所		4	2	10	6	9		3		34
合 計			14	15	62	32	69	1	27	14	234

火薬類取締法関係許可数

平成28年度

許可区分	月別												合計	
	4月	5月	6月	7月	8月	9月	10月	11月	12月	1月	2月	3月		
譲受許可														
譲渡許可														
煙火以外の消費許可														
煙火消費許可				3										3
合計				3										3

液化石油ガス法関係届出数

平成28年度

届出区分	月別												合計	
	4月	5月	6月	7月	8月	9月	10月	11月	12月	1月	2月	3月		
液化石油ガス設備工事届					2	1								3
特定液化石油ガス設備工事開始届		1	2		1									4
特定液化石油ガス設備工事廃止届		1					1							2
特定液化石油ガス設備工事業変更届		2	1											3
合計		4	3		3	1	1							12

構成市別消防同意処理状況

平成28年度

種別	市別			
	草加市	八潮市	合計	
建築確認	新	219	187	406
	増	7	8	15
	改			
	用途変更	11	1	12
	その他	2		2
合計	239	196	435	

## 用途別消防同意状況

平成28年度

用途	申請内容	新築	増築	改築	用途変更	その他	合計
1項イ 劇場等							
1項ロ 公会堂等		1					1
2項イ キャバレー等							
2項ロ 遊技場等					1		1
2項ハ 性風俗店等							
2項ニ カラオケボックス等							
3項イ 料理店等							
3項ロ 飲食店等		2					2
4項 百貨店、マーケット等		20					20
5項イ ホテル等							
5項ロ 共同住宅等		202			3	2	207
6項イ(1) 病院							
6項イ(2) 診療所							
6項イ(3) (1)を除く病院、(2)を除く有床診療所、有床助産所		1					1
6項イ(4) 無床診療所、無床助産所							
6項ロ(1) 老人短期入所施設、有料老人ホーム等		5					5
6項ロ(2) 救護施設							
6項ロ(3) 乳児院							
6項ロ(4) 障害児入所施設							
6項ロ(5) 障害者支援施設、短期入所施設、共同生活援助施設							
6項ハ(1) 老人デイサービスセンター、老人福祉センター等		2			1		3
6項ハ(2) 更生施設							
6項ハ(3) 助産施設、保育所、児童養護施設等		5			1		6
6項ハ(4) 児童発達支援センター等					1		1
6項ハ(5) 身体障害者福祉センター、障害者支援施設等							
6項ニ 幼稚園等		1					1
7項 学校等			1				1
8項 図書館等							
9項イ 熱気浴場等		1					1
9項ロ 公衆浴場等							
10項 停車場等							
11項 神社等		1					1
12項イ 工場等		22	4				26
12項ロ 映画スタジオ等							
13項イ 駐車場等		3	5				8
13項ロ 格納庫等							
14項 倉庫等		12					12
15項 事業所等		24	4		1		29
16項イ 特定複合建物		15	1		4		20
16項ロ その他の複合建物		8					8
16の2項 地下街							
16の3項 準地下街							
長屋・専用住宅等		73					73
その他		8					8
合 計		406	15		12	2	435

予防関係各種届出件数

平成28年度

届出区分	件数
防火対象物使用開始届出	432
電気設備等設置変更届出	37
禁止行為の解除承認申請	25
防火管理者選任（解任）届出	571
消防計画作成（変更）届出	519
工事中の消防計画作成（変更）届出	28
防災管理者選任（解任）届出	33
防災管理消防計画作成（変更）届出	5
自衛消防組織設置（変更）届出	3
統括防火管理者選任（解任）届出	12
全体についての消防計画作成（変更）届出書	11
防火対象物点検報告特例認定申請	8
防火対象物点検結果報告	138
消防用設備等点検結果報告届出	1,857
防災管理点検結果報告	10
特例適用申請	8
表示マーク交付（更新）申請	5
合 計	3,702

消防用設備等着工届、消防用設備等設置届を除く。

消防用設備等（特種消防用設備等）着工届出・設置届出状況

平成28年度

種 類		届出種別	着工届出	設置届出
消防の用に供する設備	消火設備	消 火 器		202
		屋 内 消 火 栓 設 備	17	27
		ス プ リ ン ク ラ ー 設 備	30	38
		泡 消 火 設 備	1	1
		ハ ロ ゲ ン 化 物 消 火 設 備		
		不 活 性 ガ ス 消 火 設 備	1	1
		粉 末 消 火 設 備	4	9
		屋 外 消 火 栓 設 備		2
		動 力 消 防 ポ ン プ 設 備		
		フ ー ド ・ ダ ク ト 等 用 簡 易 自 動 消 火 設 備		
	警報設備	自 動 火 災 報 知 設 備	169	252
		ガ ス 漏 れ 火 災 警 報 設 備		
		漏 電 火 災 警 報 器		1
		消 防 機 関 へ 通 報 す る 火 災 報 知 設 備	23	23
		非 常 警 報 設 備		38
避難設備	避 難 器 具	44	70	
	誘 導 灯 ・ 誘 導 標 識		158	
消 防 用 水				
消火活動上必要な施設	排 煙 設 備		5	
	連 結 散 水 設 備			
	連 結 送 水 管		8	
	非 常 コ ン セ ン ト 設 備		3	
	無 線 通 信 補 助 設 備			
必要とされる防火安全性能を有する消防の用に供する設備等	パ ッ ケ ー ジ 型 消 火 設 備	8	8	
	パ ッ ケ ー ジ 型 自 動 消 火 設 備	3	3	
合 計		300	849	

消防車両等の配備状況

平成29年4月1日現在

配 備 区 分	消 防 局	予 防 課	草 加 消 防 署	西 分 署	青 柳 分 署	北 分 署	谷 塚 ス テ ー シ ョ ン	八 潮 消 防 署	合 計
	消防ポンプ自動車 CD - 型 (* C A F S 装置付含む)			1		1	1	1	2
水槽付消防ポンプ自動車 水 - A型				1					1
水槽付消防ポンプ自動車 水 - B型 (* C A F S 装置付含む)			1			1		1	3
非常用消防ポンプ自動車 CD - 型				1					1
高規格救急自動車			3	1	1	1	1	3	10
非常用高規格救急自動車						1		1	2
化学消防ポンプ自動車 型					1			1	2
救助工作車 型				1					1
救助工作車 型								1	1
3.8m級はしご付消防自動車				1				1	2
指揮車			1					1	2
特殊災害対応車					1				1
高所作業車			1						1
司令車			1					1	2
連* リース絡車を含む。	4		1					3	8
資機材搬送車	2			1	1	1	1	1	7
情報収集用バイク			1		1	1			3
予防広報車		1							1
火災原因調査車		1							1
ボートトレーラー			1					1	2
人員搬送車					1			1	2
地震体験車					1				1
合 計	6	2	11	6	8	6	3	18	60

消防車両等一覧

平成29年4月1日現在

所属	名称	区分	車両登録番号		車名	初年度登録年月	免許種別	更新年数
			型式					車両管理番号
消防局	草加本部	1	連絡車	春日部331る2014 D A A - Z V W 3 0	トヨタ	平成26年6月	普通	16年 033
	草加総務	1	資機材搬送車(兼連絡車)	春日部880あ354 G B D - U 7 2 V	日産	平成21年1月	普通	16年 020
	草加警防	1	資機材搬送車(兼連絡車)	春日部831そ119 A B F - S K 8 2 V N	日産	平成20年7月	普通	16年 049
	連絡車		連絡車	春日部56ほ2505 G F - G S 1 5 1	トヨタ	平成10年9月	普通	058
	連絡車		連絡車(リース車)	春日部501む4386 D B A - N R E 1 6 1 G	トヨタ	平成28年11月	普通	068
	地震体験車 * 配備は、草加消防署青柳分署		地震体験車	春日部830む119 A D G - F C 7 J H W A	日野	平成17年10月	中型	16年 059
	人員搬送車 * 配備は、草加消防署青柳分署		人員搬送車	春日部200さ314 K K - B E 6 3 E E	三菱	平成15年9月	中型	20年 038
	草加予防 * 配備は、予防課	1	広報車	春日部800す3523 D B A - C S 2 W	三菱	平成20年1月	普通	16年 019
	草加予防	2	連絡車	春日部480え3512 E B D - D A 6 4 V	スズキ	平成20年7月	普通	16年 036
草加調査 * 配備は、予防課	1	火災原因調査車	春日部830そ2016 C B F - T R H 2 2 1 K	トヨタ	平成28年1月	普通	16年 061	
草加消防署	草加	1	水槽付消防ポンプ自動車(水-B)	春日部830す2013 S D G - G X 7 J G A A 改	日野	平成25年12月	中型	16年 001
	草加	2	消防ポンプ自動車(CD-)(CAFS付)	春日部831ろ119 T K G - X Z U 6 4 0 M	日野	平成25年1月	準中型	16年 002
	草加指揮	1	指揮車	春日部830て119 L C - C Q G E 2 5	日産	平成15年7月	普通	16年 011
	草加高所	1	高所作業車	春日部831て119 B D G - X Z U 3 3 4 M	日野	平成21年2月	中型	20年 014
	救急草加	1	高規格救急自動車	春日部831め119 C B F - T R H 2 2 6 S	トヨタ	平成24年1月	普通	10年 025
	救急草加	2	高規格救急自動車	春日部830ち2016 C B F - T R H 2 2 6 S	トヨタ	平成28年10月	普通	10年 065
	救急草加	3	高規格救急自動車	春日部831は119 C B F - T R H 2 2 6 S	トヨタ	平成22年1月	普通	10年 026
	ボートトレーラー二輪		ボートトレーラー二輪	大宮88む10 11	エスコ	昭和55年8月	-	037
	草加司令	1	司令車	春日部830る119 C B A - N T 3 0	日産	平成19年2月	普通	16年 021
	情報収集用バイク		情報収集用バイク	1春日部か1633 B A - D G 0 8 J	ヤマハ	平成17年3月	中型自動二輪	24年 022
	草加連絡	1	連絡車	春日部40け8671 G D - U 6 1 V	三菱	平成11年5月	普通	16年 035
西分署	西	1	水槽付消防ポンプ自動車(水-A)	春日部830ふ119 P B - F D 7 J E F A 改	日野	平成17年2月	中型	16年 005
	西	2	消防ポンプ自動車(CD-)	春日部831ぬ119 B D G - X Z U 3 3 4 M	日野	平成21年11月	準中型	16年 004
	草加救助	1	救助工作車型	春日部830ね119 P B - G X 7 J G F A 改	日野	平成16年11月	中型	16年 010
	草加梯子	1	3.8m級はしご付消防ポンプ自動車(4.0m)	春日部830せ119 F J 5 5 2 L N	日野 ニッサン ディーゼル	平成13年12月	大型	20年 009
	救急西	1	高規格救急自動車	春日部830せ2014 C B F - T R H 2 2 6 S	トヨタ	平成26年10月	普通	10年 028
	西機材	1	資機材搬送車(兼連絡車)	春日部830ま119 G C - R Z N 1 4 7	トヨタ	平成11年8月	普通	20年 016
青柳分署	青柳	1	消防ポンプ自動車(CD-)	春日部800さ5952 K K - N K R 7 1 G N	いすゞ	平成14年1月	準中型	16年 007
	草加化学	1	化学消防ポンプ自動車型(水槽1,500ℓ、薬液500ℓ)	春日部830も119 A D G - G D 7 J G W A 改	日野	平成18年3月	中型	20年 012
	草加特災	1	特殊災害対応車	春日部800さ9558 K K - X Z U 4 1 2 M	日野	平成16年3月	準中型	20年 013
	救急青柳	1	高規格救急自動車	春日部831も119 C B F - T R H 2 2 6 S	トヨタ	平成24年1月	普通	10年 029
	青柳機材	1	資機材搬送車(兼連絡車)	春日部831せ119 B D G - X Z U 3 0 4 M	日野	平成20年2月	準中型	16年 015
	情報収集用バイク		情報収集用バイク	1春日部か1635 B A - D G 0 8 J	ヤマハ	平成17年3月	中型自動二輪	24年 024



所属	名称	区分	車両登録番号		車名	初年度登録年月	免許種別	更新年数
			型式					車両管理番号
北分署	草加北 1	水槽付消防ポンプ自動車 (水 - B)	春日部830さ2015 SDG - GD7JGAA改	日野	平成27年1月	中型	16年 006	
	草加北 2	消防ポンプ自動車 (CD - )(CAFS付)	春日部831ま119 BDG - XZU334M	日野	平成22年11月	準中型	16年 003	
	救急草加北 1	高規格救急自動車	春日部そ2015 CBF - TRH226S	トヨタ	平成27年10月	普通	10年 060	
	救急草加北 2	高規格救急自動車	春日部831す119 CBF - TRH226S	トヨタ	平成20年2月	普通	10年 030	
	草加北機材 1	資機材搬送車(兼連絡車)	春日部830ほ119 GA - RZN147	トヨタ	平成11年2月	普通	20年 017	
	情報収集用バイク	情報収集用バイク	1春日部か1634 BA - DG08J	ヤマハ	平成17年3月	中型自動二輪	24年 023	
谷塚ステーション	谷塚 1	消防ポンプ自動車 (CD - )(CAFS付)	春日部831む119 SKG - XZU640M	日野	平成23年10月	準中型	16年 008	
	救急谷塚 1	高規格救急自動車	春日部830さ2014 CBF - TRH226S	トヨタ	平成26年1月	普通	10年 032	
八潮消防署	八潮 1	水槽付消防ポンプ自動車 (水 - B)(CAFS付)	春日部800は616 BDG - GX7JGWA改	日野	平成19年12月	中型	16年 039	
	八潮 2	消防ポンプ自動車 (CD - )(CAFS付)	春日部830さ8402 SKG - XZU640M	日野	平成23年12月	準中型	16年 040	
	八潮 3	消防ポンプ自動車 (CD - )	春日部800す1428 PD - XZU334M	日野	平成17年10月	準中型	16年 041	
	八潮指揮 1	指揮車	春日部800す25 LC - CQGE25	日産	平成16年6月	普通	16年 044	
	八潮救助 1	救助工作車型	春日部830さ2017 SDG - GX7JGAA改	日野	平成29年1月	大型	16年 066	
	八潮梯子 1	38m級はしご付 消防自動車(40m)	春日部88や638 KC - PR4FPDF	日野	平成10年2月	大型	20年 042	
	八潮化学 1	化学消防ポンプ自動車型 (水槽1,300ℓ、薬液300ℓ)	春日部830す2211 BDG - GD7JGWA改	日野	平成22年11月	中型	20年 045	
	救急八潮 1	高規格救急自動車	春日部830さ2701 CBF - TRH226	トヨタ	平成27年1月	普通	10年 046	
	救急八潮 2	高規格救急自動車	春日部831ち119 CBF - TRH226S	トヨタ	平成20年11月	普通	10年 047	
	救急八潮 3	高規格救急自動車	春日部830さ2803 CBF - TRH226S	トヨタ	平成28年3月	普通	10年 062	
	救急八潮 4	高規格救急自動車	春日部800す739 TC - VCH32S	トヨタ	平成17年2月	普通	10年 048	
	八潮司令 1	司令車	春日部830す840 GF - WFY11	日産	平成13年3月	普通	16年 050	
	八潮機材 1	資機材搬送車(兼連絡車)	春日部800す3202 BKG - ALR85AR	日産	平成19年8月	準中型	16年 051	
	八潮機材 2 *配備は、草加消防署谷塚ステーション	資機材搬送車(兼連絡車)	春日部830ね840 TC - SH2F23	日産	平成18年8月	普通	16年 052	
	ボートトレーラー二輪	ボートトレーラー二輪	春日部88む7 11	エスコ	平成6年7月	-	054	
	八潮輸送 1	人員搬送車	春日部333ぬ119 CBA - TRH224W	トヨタ	平成21年7月	普通	20年 055	
	連絡車	連絡車	春日部330つ8415 DBA - TB17	日産	平成28年9月	普通	16年 067	
	連絡車	連絡車(リース車)	春日部580ぬ1917 DBA - LA600S	ダイハツ	平成26年10月	普通	063	
	連絡車	連絡車(リース車)	春日部501み671 DBA - ZRR80G	トヨタ	平成27年9月	普通	064	

\*免許種別については、平成29年3月12日道路交通法改正による区分です。

消防水利設置状況

平成29年4月1日現在

草 加 市 消 防 水 利 状 況		
水利総数		2,962基
消火栓	総数	1,888基
	150mm未満	815基
	150mm以上	1,073基
防火水槽	総数	1,036基
	20m <sup>2</sup>	190基
	40m <sup>2</sup>	630基
	60m <sup>2</sup>	49基
	80m <sup>2</sup>	84基
	100m <sup>2</sup>	83基
その他	プール等	38基

消防水利設置状況

平成29年4月1日現在

八 潮 市 消 防 水 利 状 況		
水利総数		2,286基
消火栓	総数	1,744基
	150mm未満	682基
	150mm以上	1,062基
防火水槽	総数	522基
	20m <sup>2</sup>	
	40m <sup>2</sup>	500基
	60m <sup>2</sup>	6基
	80m <sup>2</sup>	
	100m <sup>2</sup>	16基
その他	プール等	20基

消防相互応援協定

草加八潮消防組合では、消防組織法第39条に基づき、火災等の災害による被害を最小限度に防止するため、隣接する消防本部と相互応援協定を締結しています。また、県内における大規模な災害や特殊災害の発生を考慮して、埼玉県下消防相互応援協定を締結しています。

平成29年4月1日現在

	協定日	受援区域	応援区域
越谷市消防本部	平成28年 3月1日	八幡町・柿木町・青柳町 青柳一丁目・青柳二丁目 青柳三丁目・青柳四丁目 青柳五丁目・青柳六丁目 青柳七丁目・青柳八丁目 旭町一丁目・旭町二丁目 旭町三丁目・旭町四丁目 旭町五丁目・旭町六丁目 新善町・金明町 新栄一丁目・新栄二丁目 新栄三丁目・新栄四丁目 長栄一丁目・長栄二丁目 長栄三丁目・長栄四丁目 清門一丁目・清門二丁目 清門三丁目	伊原一丁目・伊原二丁目 蒲生愛宕町・蒲生南町・蒲生寿町 蒲生東町・蒲生本町・蒲生旭町 登戸町・蒲生西町一丁目 蒲生西町二丁目・蒲生一丁目 蒲生二丁目・蒲生三丁目 蒲生四丁目・南越谷一丁目 南町一丁目・南町二丁目 南町三丁目・東町一丁目 東町二丁目・東町三丁目 東町五丁目・大間野町一丁目 大間野町二丁目・大間野町三丁目 大間野町四丁目・大間野町五丁目 川柳町一丁目・川柳町二丁目 川柳町三丁目・川柳町四丁目 川柳町五丁目・レイクタウン三丁目 レイクタウン四丁目 レイクタウン五丁目 レイクタウン六丁目 レイクタウン七丁目 レイクタウン八丁目
三郷市消防本部	平成28年 4月1日	八条・鶴ヶ曽根・新町 大字二丁目 木曽根 南川崎・伊勢野・大字大瀬 古新田・大瀬一丁目 大瀬二丁目・大瀬三丁目 大瀬四丁目・大瀬五丁目 大瀬六丁目・茜町一丁目 坊の一部・上馬場の一部 中馬場・中央一丁目 中央二丁目・八潮一丁目 八潮二丁目・八潮三丁目 八潮四丁目・八潮五丁目  首都高速6号三郷線のうち三郷インターチェンジから八潮ランプの間の上り線	寄巻・戸ヶ崎・戸ヶ崎一丁目 戸ヶ崎二丁目・戸ヶ崎三丁目 戸ヶ崎四丁目・戸ヶ崎五丁目 栄一丁目・栄三丁目の一部 谷口の一部・花和田の一部 彦江一丁目・彦沢一丁目 番匠免一丁目・上口一丁目 彦倉一丁目・彦野一丁目 天神一丁目・彦川戸一丁目 上彦名・彦成一丁目・彦成二丁目 彦糸一丁目・彦糸二丁目 彦音一丁目・彦音二丁目  首都高速6号三郷線のうち八潮ランプから三郷インターチェンジの間の下り線
吉川松伏消防組合	平成28年 3月28日	柿木町・青柳町・青柳一丁目 青柳二丁目・青柳三丁目 青柳四丁目・青柳五丁目 青柳六丁目・青柳七丁目 青柳八丁目	吉川・吉川一丁目・吉川二丁目 平沼・平沼一丁目・新栄一丁目 新栄二丁目・栄町・保 保一丁目・中野・共保・中川台 木売・木売一丁目・木売二丁目 木売三丁目・高富・高富一丁目 高富二丁目

	協定日	受援区域	応援区域
川口市消防局	平成28年 3月18日	新栄一丁目・新栄二丁目 新栄三丁目・新栄四丁目 長栄二丁目・長栄三丁目 長栄四丁目・清門二丁目 清門三丁目・新善町の一部 原町一丁目・原町二丁目 原町三丁目・北谷一丁目 北谷二丁目・北谷三丁目 小山一丁目・小山二丁目 苗塚町・花栗二丁目 花栗三丁目・西町の一部 柳島町・遊馬町	藤兵衛新田・久左衛門新田 戸塚鉄町・戸塚境町・長蔵一丁目 長蔵二丁目・長蔵三丁目 安行藤八・西立野の一部 安行の一部・安行出羽一丁目 安行出羽二丁目・安行出羽三丁目 安行出羽四丁目・安行出羽五丁目 安行領家の一部・安行吉蔵 安行原の一部・安行北谷 安行小山・安行西立野の一部 新堀町・新堀・峯の一部 榛松一丁目・榛松二丁目 榛松三丁目・榛松・東本郷の一部
東京消防庁	平成28年 3月30日	草加市のうち 神明一丁目・神明二丁目 住吉一丁目・住吉二丁目 高砂一丁目・高砂二丁目 中央一丁目・中央二丁目 吉町一丁目・吉町二丁目 吉町三丁目・吉町四丁目 吉町五丁目・瀬崎一丁目 瀬崎二丁目・瀬崎三丁目 瀬崎四丁目・瀬崎五丁目 瀬崎六丁目・瀬崎七丁目 谷塚一丁目・谷塚二丁目 新里町・遊馬町 谷塚町・谷塚仲町・谷塚上町・両 新田東町・両新田西町のうち県道 川口草加線以南 柳島町のうち県道吉場安行東京線 以西 八潮市のうち 西袋・浮塚・圀・古新田・大字大 瀬 大瀬一丁目・大瀬二丁目 大瀬三丁目・大瀬四丁目 大瀬五丁目・大瀬六丁目 茜町一丁目・南川崎・伊勢野 大曾根・大原・八潮八丁目 木曾根のうち市道600号線以南	足立区のうち 古千谷本町三丁目・古千谷本町四丁目 伊興本町一丁目・伊興本町二丁目 東伊興一丁目・東伊興二丁目 東伊興三丁目・東伊興四丁目 竹の塚一丁目・竹の塚二丁目 竹の塚三丁目・竹の塚四丁目 竹の塚五丁目・竹の塚六丁目 竹の塚七丁目・西保木間一丁目 西保木間二丁目・西保木間三丁目 西保木間四丁目・東保木間一丁目 東保木間二丁目・保木間一丁目 保木間二丁目・保木間三丁目 保木間四丁目・保木間五丁目 花畑一丁目・花畑二丁目・花畑三丁目 花畑四丁目・花畑五丁目・花畑六丁目 花畑七丁目・花畑八丁目 南花畑一丁目・南花畑二丁目 南花畑三丁目・南花畑四丁目 南花畑五丁目・神明一丁目 神明二丁目・神明三丁目・六木一丁目 六木二丁目・六木三丁目・六木四丁目 葛飾区のうち 水元二丁目・水元五丁目 東水元四丁目・東水元五丁目 東水元六丁目・西水元二丁目 西水元三丁目・西水元四丁目 西水元五丁目・西水元六丁目

## 緊急消防援助隊

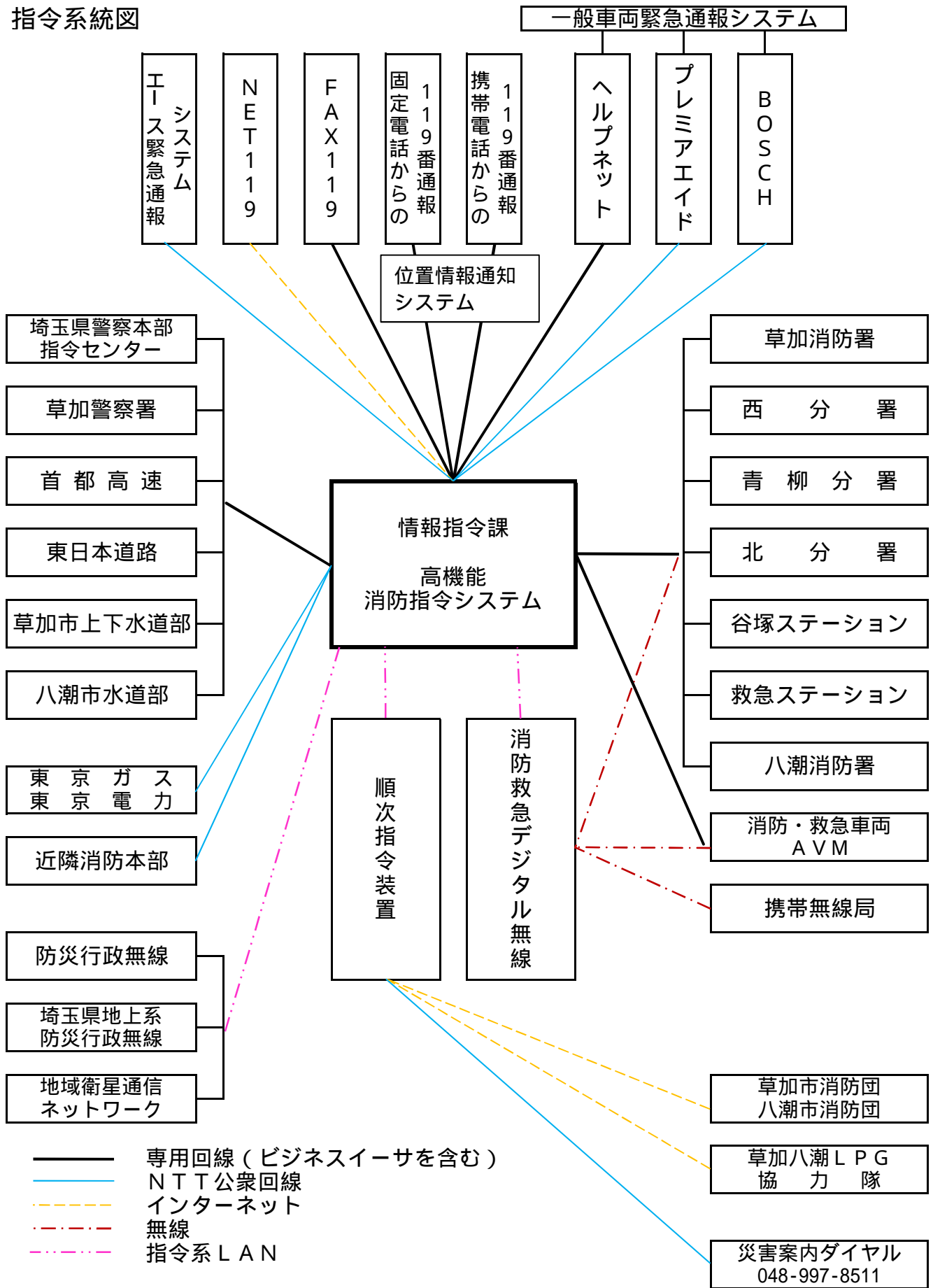
緊急消防援助隊は、平成7年の阪神・淡路大震災の教訓を踏まえて、大規模災害等において被災した都道府県内の消防力では対応が困難な場合に、人命救助活動等を効果的かつ迅速に実施できるよう、全国の消防機関相互による援助体制を構築するため、平成7年6月に創設されました。

近年における全国の緊急消防援助隊の活動としては、平成23年3月東日本大震災、平成28年4月熊本地震、平成28年8月台風10号などがあります。

平成29年4月1日現在

部 隊 編 成		出動人員	登録車両名	車両種別	備 考
第一次出動陸上隊	消火小隊	5名	草加1号車	水槽付消防ポンプ自動車	
	救助小隊	5名	八潮救助1号車	救助工作車型	高度救助隊
	救急小隊	3名	救急草加3号車	高規格救急車	
第二次出動陸上隊	消火小隊	5名	八潮1号車	水槽付消防ポンプ自動車	
		5名	西1号車	水槽付消防ポンプ自動車	
	救急小隊	3名	救急谷塚1号車	高規格救急車	
特命出動陸上隊	特殊災害小隊	5名	草加特災1号車	特殊災害対応車	
		5名	西1号車	水槽付消防ポンプ自動車	

# 指令系統図



気象観測状況（観測地：八潮消防署）

平成28年中

種別		月別												平均
		1月	2月	3月	4月	5月	6月	7月	8月	9月	10月	11月	12月	
風速 (m/s)	最大	16.7	18.0	21.1	25.7	20.9	14.9	15.4	27.0	16.8	17.9	20.6	19.5	
	平均	1.9	2.2	2.4	2.7	2.8	2.4	2.4	2.9	2.2	2.0	2.1	2.1	2.3
気温 (℃)	最高	17.1	24.4	21.6	25.8	32.8	35.1	37.0	38.0	33.1	31.7	20.0	20.0	
	最低	-1.0	0.9	1.7	5.4	12.8	15.4	20.5	20.1	17.2	8.8	0.0	-0.7	
	平均	6.5	7.6	10.6	16.9	20.9	23.5	26.4	27.6	24.2	18.3	10.9	8.1	16.8
相対湿度 (%)	最高	98.6	98.3	98.8	98.6	98.6	98.6	98.3	98.6	98.8	98.8	98.8	98.8	
	最低	13.3	19.9	14.9	18.0	12.4	15.5	39.1	32.4	42.2	26.9	28.8	25.5	
	平均	63.0	65.4	68.2	72.0	71.3	77.3	82.2	80.0	87.2	74.2	74.6	62.8	73.2
気圧 (hPa)	平均	1014.8	1017.3	1017.5	1012.2	1011.9	1007.9	1008.6	1003.7	1012.2	1016.3	1017.8	1016.8	1013.1
雨量 (mm)	10分最大	2.5	1.5	2.5	1.5	2.5	2.5	14.5	9.5	5.5	4.0	2.5	4.0	
	時間最大	12.0	6.0	8.0	7.5	7.0	11.0	26.0	27.0	18.0	13.0	11.0	10.5	
	月最大	66.0	31.5	33.0	40.5	26.0	71.5	31.5	94.5	84.5	23.5	45.5	34.5	
	月積算	88.0	42.0	86.5	97.0	90.5	121.0	97.0	282.5	251.5	76.5	130.0	70.5	
降雨日数	5	6	9	11	8	11	11	12	15	9	16	8	10.1	

平成28年中

種別	数値	起時	備考
最大風速	27.0m	8月22日 12時00分	
最高気温	38.0	8月 9日 13時12分	
最低気温	-1.0	1月26日 5時19分	
最高湿度	98.8%	3月 8日 3時19分	他9月 10月 11月 12月
最低湿度	12.4%	5月 8日 11時54分	
最高気圧	1,033.2hPa	2月12日 6時56分	
最低気圧	980.0hPa	8月30日 12時07分	
10分間最大雨量	14.5mm	7月20日 3時30分	
時間最大雨量	27.0mm	8月 3日 4時20分	
日最大雨量	94.5mm	8月22日	
月最大積算雨量	282.5mm	8月	
年積算雨量	1,433.0mm		

### 119番専用電話等入電件数

平成28年中

種別 区分	火災	救急	警戒	救助	調査	誤報	通報訓練	いたずら	その他	合計
固定電話	21	3,245	27	14	13	205	369	66	896	4,856
IP電話	18	4,176	21	14	5	141	301	71	837	5,584
携帯電話	49	6,341	92	74	21	549	57	307	3,133	10,623
小計	88	13,762	140	102	39	895	727	444	4,866	21,063
その他の覚知	69	1,019	99	109	35	33	3	4	197	1,568
合計	157	14,781	239	211	74	928	730	448	5,063	22,631

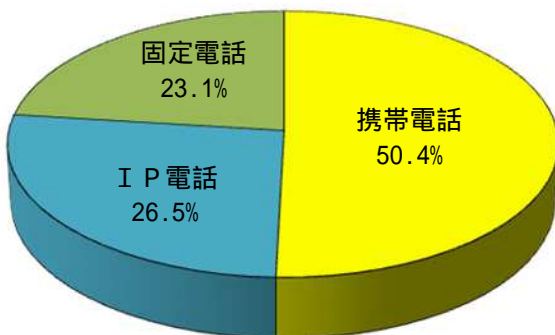
受信件数は、同一災害で複数の通報件数等を含む。

### その他の覚知内訳

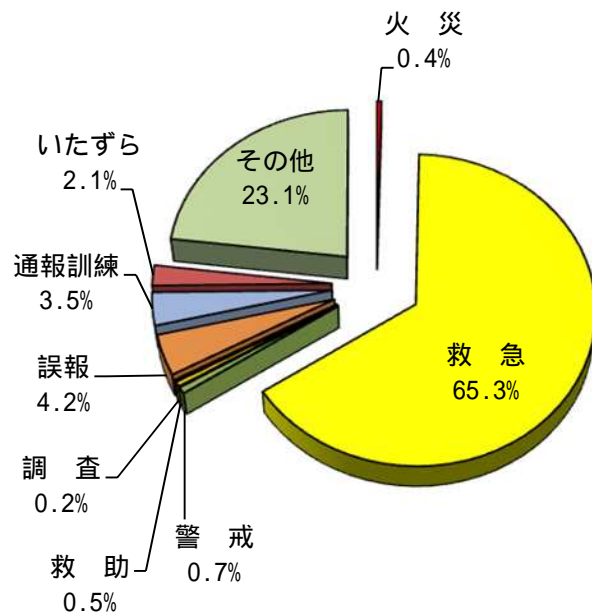
平成28年中

種別 区分	火災	救急	警戒	救助	調査	誤報	通報訓練	いたずら	その他	合計
警察電話	24	690	49	89	2	2			126	982
一般加入	21	210	32	15	28	1			3	310
駆付け		40	2		4				5	51
自己覚知	2	40	10	1					1	54
その他	22	39	6	4	1	30	3	4	62	171
合計	69	1,019	99	109	35	33	3	4	197	1,568

### 119番回線割合



### 119番入電種別割合





## 緊急通報システムからの受信状況

平成28年中

	登録者数			救急要請
	高齢者	障がい者	合計	
草加市	112名	1名	113名	35件
八潮市	267名	8名	275名	49件
合計	379名	9名	388名	84件

### 緊急通報システムの概要

専用の通報装置を自宅に設置し、急な体調の変化など、緊急時にボタンひとつで24時間365日緊急通報センターに連絡され、看護師等の資格をもった専任オペレーターとハンズフリーで会話することができ、救急車の手配や家族との連絡等、通報者にあった対応を行うシステムです。

## NET119緊急通報システムからの受信状況

平成28年中

	登録者数	要請件数			
		火災	救急	手話通訳	合計
草加市	32名		1件	1件	2件
八潮市	21名				
合計	53名		1件	1件	2件

### NET119緊急通報システムの概要

聴覚や言語に障がいのある方のための新しい緊急通報システムです。スマートホン・携帯電話のインターネット接続機能を利用して、簡単な操作で素早く119番通報することができます。

## 救急ネット登録者からの受信状況

平成28年中

	登録者数	要請件数	搬送件数	不搬送件数
草加市	506件	56件	49件	7件

### 救急ネットの概要

65歳以上のひとり暮らし高齢者や65歳以上の高齢者のみの世帯の人で、健康上不安のある方の医療・救急情報を市に登録し、救急搬送の際に救急隊に情報を提供します。

火災の状況  
火災総括表

平成28年中

区 分	構成市別	草加市	八潮市	合 計
	出火件数（件）		45	27
建物火災		32	15	47
車両火災		6	5	11
その他の火災		7	7	14
焼損棟数（棟）		41	22	63
全焼		3	3	6
半焼		3		3
部分焼		11	8	19
ぼや		24	11	35
り災世帯数（世帯）		37	7	44
全損		6	1	7
半損		3	3	6
小損		28	3	31
り災人員（人）		78	17	95
建物焼損床面積（㎡）		456	404	860
建物焼損表面積（㎡）		114	24	138
焼損車両（台）		7	9	16
損害額（千円）		88,791	49,733	138,524
建物損害		87,539	48,972	136,511
車両損害		1,252	761	2,013
その他の損害				
死傷者数		7	3	10
死者		2	1	3
負傷者		5	2	7
出火原因別件数		45	27	72
こんろ		5	2	7
たばこ		3	1	4
たき火			2	2
火遊び			1	1
電気機器		5		5
電気装置		3		3
電灯・電話等の配線		5		5
排気管		1		1
配線機器		2	2	4
放火		8	5	13
放火の疑い		2	2	4
その他		5	4	9
不明		6	8	14

月別火災発生状況

平成28年中

区分		月												
		合計	1月	2月	3月	4月	5月	6月	7月	8月	9月	10月	11月	12月
火災種別 (件)	出火件数	72	5	8	8	4	6	9	4	9	1	5	7	6
	建物	47	5	6	4	3	4	4	2	5	1	4	3	6
	全焼	5	1	1	1									2
	半焼	3						2						1
	部分焼	12	2	2	1	1	2	1	1		1	1		
	ぼや	27	2	3	2	2	2	1	1	5		3	3	3
	車両	11		1	1	1	1	1	2	2			2	
	その他	14		1	3		1	4		2		1	2	
焼損棟数 (棟)	合計	63	7	9	9	3	4	7	3	5	1	4	3	8
	全焼	6	1	2	1									2
	半焼	3						2						1
	部分焼	19	3	2	4	1	2	3	2		1	1		
	ぼや	35	3	5	4	2	2	2	1	5		3	3	5
焼損面積 (㎡)	焼損床面積	860	289	66	76		5	138	10			1		275
	焼損表面積	138	6	4	95	11		5	14		2		1	
死傷者 (人)	死者	3	1	1										1
	負傷者	7				1		1		2				3
り災世帯数 (世帯)	合計	44	5	5	7		2	8	1	3		4	2	7
	全損	7	1	1	1			1						3
	半損	6		1	1			3						1
	小損	31	4	3	5		2	4	1	3		4	2	3
り災人員(人)		95	6	12	16		3	14	1	6		12	9	16
損害額 (千円)	合計	138,524	39,738	4,156	10,476	19,046	174	19,706	3,206	5,648	23	9,821	32	26,498
	建物	136,511	39,455	3,989	10,466	19,036	24	19,206	3,005	5,348	23	9,821	30	26,108
	車両	2,013	283	167	10	10	150	500	201	300			2	390
	その他													

建物火災において車両5台が焼損しているため、車両5台840千円を車両の損害額に計上する。

地区別火災発生状況（草加市）

平成28年中

地区		青柳	青柳町	旭町	遊馬町	稲荷	柿木町	学園町	北谷	北谷町	金明町	小山	栄町	新栄	新善町	神明	住吉	清門	瀬崎	草加	高砂	中央	長栄	小計	
		区分																							
火災種別 (件)	出火件数	3		1	1	1	2	1	2		1		1							4	2				19
	建物	2		1	1	1			2		1		1							2	1				13
	車両																			1	1				2
	その他	1					1	1												1					4
焼損棟数 (棟)	合計	2		1	1	1	1		4		1		1							2	1				15
	全焼								1																1
	半焼																								
	部分焼				1	1	1													1					4
	ぼや	2		1					3		1		1							1	1				10
用途別件数 (件)	住宅						1		2											1					4
	共同住宅			1	1						1									1					4
	店舗												1												1
	倉庫	1																							1
	工場・作業所	1				1																			2
	その他																					1			1
り災世帯数 (世帯)				1	1		1		5		1									2					11
り災人員 (人)				2	1		2		11		4									6					26
死傷者数 (人)	合計								1											1					2
	死者																			1					1
	負傷者								1																1

地区別火災発生状況 (草加市)

平成28年中

地区 区分		手代町	苗塚町	中根	西町	新里町	花栗	原町	氷川町	弁天	松江	松原	谷塚	谷塚町	谷塚上町	谷塚仲町	柳島町	八幡町	吉町	両新田西町	両新田東町	小計	合計
		火災種別(件)	出火件数	1			1	2	1	1	3	1				5	1	1	1	5	2	1	
火災種別(件)	建物	1				2	1		2	1				5			1	4	1	1		19	32
	車両				1			1	1									1				4	6
	その他														1	1			1			3	7
	合計	1				2	1		2	1				6			1	6	1	5		26	41
焼損棟数(棟)	全焼					1															1	2	3
	半焼													2				1				3	3
	部分焼	1												1				2		3		7	11
	ぼや					1	1		2	1				3			1	3	1	1		14	24
用途別件数(件)	住宅	1				1	1		1					3			1	1	1	1		11	15
	共同住宅					1			1	1				1				3				7	11
	店舗																						1
	倉庫																						1
	工場・作業所																						2
	その他													1									1
死傷者数(人)	災害世帯数(世帯)	1				1	1		2	1				8			1	5	1	5		26	37
	災害人員(人)	1				2	2		4	1				19			2	9	2	10		52	78
死傷者数(人)	合計					2								1					2			5	7
	死者													1								1	2
	負傷者					2													2			4	5

地区別火災発生状況 (八潮市)

平成28年中

地区 区分		茜町	伊草	伊勢野	浮塚	大字大瀬	大瀬	大曽根	坊	上馬場	木曽根	小作田	古新田	新町	大原	小計
		火災種別 (件)	出火件数			1			2	1			4		2	
建物				1			2	1			2		1			7
車両											2					2
その他													1			1
焼損棟数 (棟)	合計			1			2	1			2		1			7
	全焼															
	半焼															
	部分焼						1						1			2
用途別件数 (件)	ぼや			1			1	1			2					5
	住宅			1												1
	共同住宅															
	店舗										1					1
	倉庫															
	工場・作業所							1					1			2
死傷者数 (人)	その他						2				1					3
	り災世帯数 (世帯)			1												1
死傷者数 (人)	り災人員 (人)			2												2
	合計							1								1
	死者															
死傷者数 (人)	負傷者							1								1

地区別火災発生状況 (八潮市)

平成28年中

地区 区分		中央	鶴ヶ曽根	中馬場	西袋	二丁目	八條	松之木	緑町	南後谷	南川崎	八潮	柳之宮	小計	合計
		火災種別 (件)	出火件数	2	1			6	1				2	4	1
建物	2		1			4						1		8	15
車両						1						1	1	3	5
その他						1	1				2	2		6	7
焼損棟数 (棟)	合計	4	1			8						2		15	22
	全焼	1				2								3	3
	半焼														
	部分焼	1	1			3						1		6	8
	ぼや	2				3						1		6	11
用途別件数 (件)	住宅		1			1						1		3	4
	共同住宅														
	店舗														1
	倉庫	1												1	1
	工場・作業所					2								2	4
	その他	1				1								2	5
り災世帯数 (世帯)	1	1			2							2		6	7
り災人員 (人)	1	5			3							6		15	17
死傷者数 (人)	合計					2								2	3
	死者					1								1	1
	負傷者					1								1	2

時間帯別火災発生状況

平成28年中

区分 時間	火災件数（件）				焼損棟数（棟）					り 災 世 帯 数 （ 世 帯 ）	り 災 人 員 （ 人 ）	死傷者数 （人）		損害額（千円）			
	出 火 件 数	建 物	車 両	そ の 他	合 計	全 焼	半 焼	部 分 焼	ぼ や			死 者	負 傷 者	合 計	建 物	車 両	そ の 他
0時																	
1時																	
2時	2		1	1													
3時	3	2	1		2			1	1	2	5	1	88	87	1		
4時	1	1			2			2					3,000	3,000			
5時	2	1		1	1				1	1	2						
6時	1		1										150			150	
7時	4	3	1		3			1	2				19,134	19,124	10		
8時	3	3			3			2	1	3	5		51	51			
9時	2	1	1		1				1				9,690	9,490	200		
10時	4	4			7	2		1	4	3	4	1	2	3,937	3,770	167	
11時	1	1			1				1	1	2		1	1			
12時	2	1		1	1	1				1	2		2	12,388	12,388		
13時	3		1	2									10			10	
14時	5	2	1	2	2			2		1	1		508	8	500		
15時	5	2	2	1	2			1	1	1	4		341	340	1		
16時	6	3	1	2	4		1	2	1	3	6		11,388	11,088	300		
17時	7	5		2	8	1		1	6	9	24		1	5,795	5,405	390	
18時	4	4			4			1	3	3	8			2,567	2,567		
19時	2	2			2		1		1	1	4	1		13,847	13,847		
20時	6	5		1	13	2	1	5	5	11	18		2	55,592	55,309	283	
21時																	
22時	2	2			2				2	1	5			30	30		
23時																	
不明	7	5	1	1	5				5	3	5			7	6	1	
合計	72	47	11	14	63	6	3	19	35	44	95	3	7	138,524	136,511	2,013	



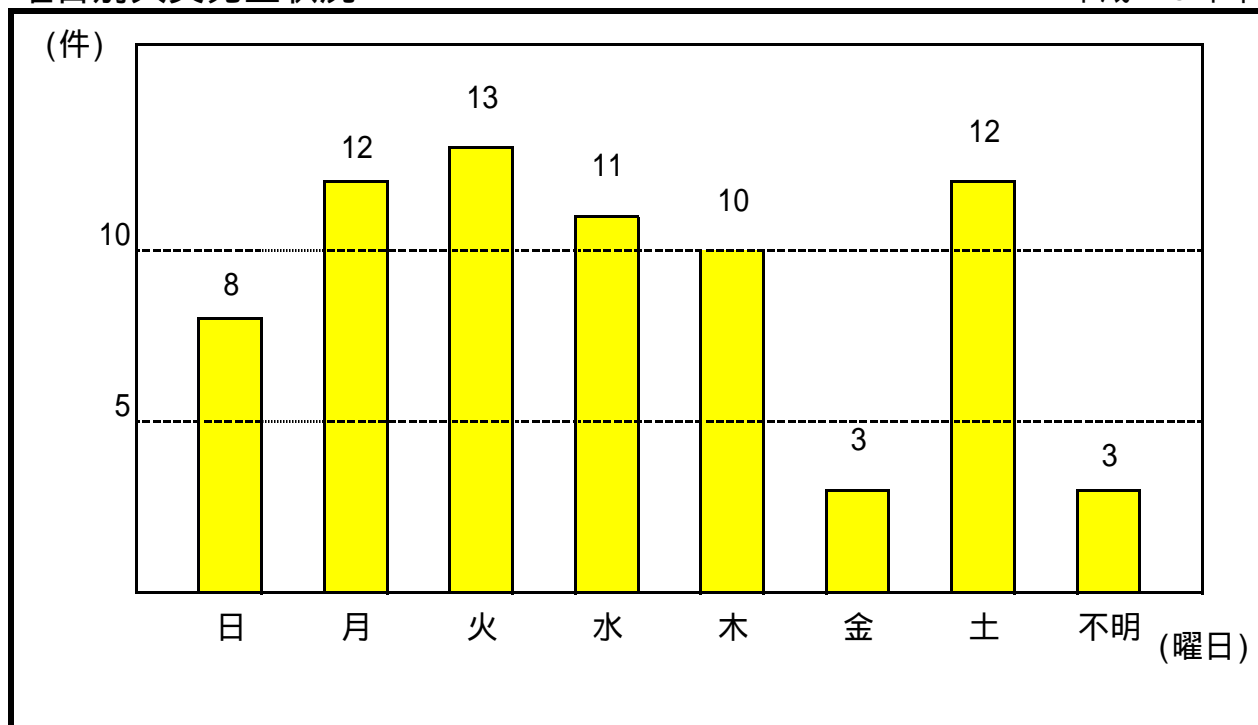
出火原因別火災発生状況

平成28年中

区分 出火原因	火災種別(件)				焼損棟数(棟)					り災世帯数(世帯)	り災人員(人)	死傷者(人)	
	出火件数	建物	車両	その他	合計	全焼	半焼	部分焼	ぼや			死者	負傷者
合計	72	47	11	14	63	6	3	19	35	44	95	3	7
こんろ	7	7			7			2	5	5	11		3
たばこ	4	3		1	3		1	2		3	10	1	
たき火	2			2									
火遊び	1			1									
電気機器	5	4		1	4			1	3	4	6		
電気装置	3	2	1		2				2	2	6		
電灯・電話等の配線	5	5			6	1	1	3	1	7	14		2
排気管	1		1										
配線機器	4	4			5			1	4	5	14		
放火	13	8	2	3	10	1			9	5	14		1
放火の疑い	4	1	2	1	1				1	1	2		
その他	9	5	2	2	5			2	3	1	1		1
不明	14	8	3	3	20	4	1	8	7	11	17	2	

曜日別火災発生状況

平成28年中



死傷者発生状況

平成28年中

区分		構成市別	草加市	八潮市	合計
		死者数合計（人）			2
		住宅火災	2		2
		住宅以外		1	1
		建物火災以外の火災			
区分		消防吏員			
		消防団員			
		応急消火義務者	2	1	3
		消防協力者			
		その他の者			
年齢層別		5歳以下			
		6歳～64歳	1		1
		65歳以上			
		不明	1	1	2
負傷者数合計（人）			5	2	7
程度		重症		1	1
		中等症		1	1
		軽症	5		5
区分		消防吏員	2		2
		消防団員			
		応急消火義務者	2	2	4
		消防協力者			
		その他の者	1		1
受傷状況		消火中	4		4
		避難中			
		就寝中		1	1
		作業中		1	1
		その他	1		1

## 平成28年中の火災事例

### 死者発生火災

平成28年中

発生月	発生場所	火災種別	焼損程度	死者数(人)
1月	草加市瀬崎	建物火災	部分焼	1
2月	八潮市大字二丁目	建物火災	全焼	1
12月	草加市谷塚町	建物火災	半焼	1

### 最大焼損面積火災

発生月	発生場所	火災種別	焼損程度	焼損面積(m <sup>2</sup> )
1月	八潮市中央	建物火災	全焼	275

### 最大損害額火災

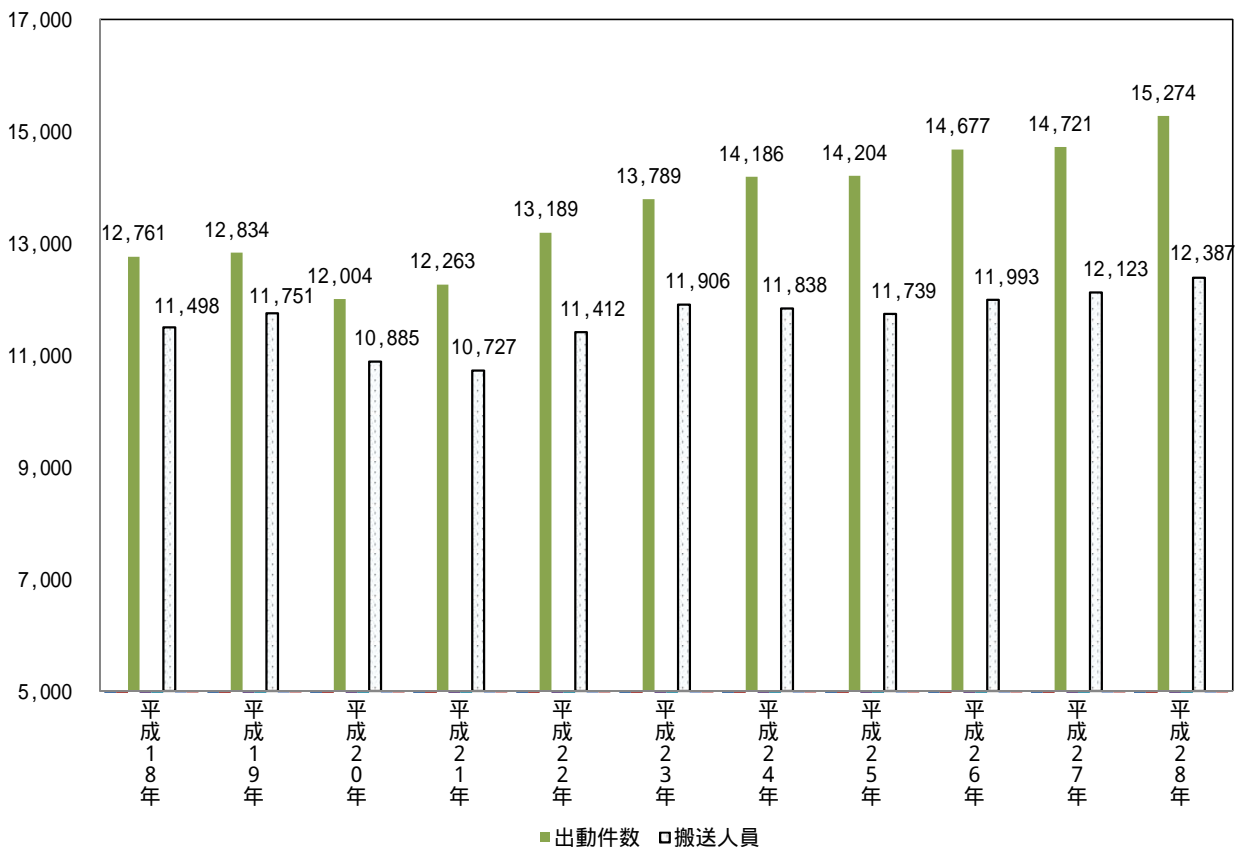
発生月	発生場所	火災種別	焼損程度	損害額(千円)
1月	八潮市中央	建物火災	全焼	39,649

# 救急出動状況の推移

各年中

区分 年別	救急出動件数											搬送人員	
	救急事故種別											合計 (件)	合計 (人)
	火災	自然災害	水難事故	交通事故	労働災害	運動競技	一般負傷	加害	自損行為	急病	その他		
平成18年	157		7	1,981	195	90	1,542	208	198	7,650	733	12,761	11,498
平成19年	114		4	1,943	189	76	1,587	184	240	7,765	732	12,834	11,751
平成20年	78		8	1,659	167	65	1,533	161	244	7,369	720	12,004	10,885
平成21年	88	1	10	1,687	119	87	1,686	168	246	7,524	647	12,263	10,727
平成22年	92		5	1,760	157	82	1,750	193	196	8,228	726	13,189	11,412
平成23年	88	13	4	1,743	189	72	1,803	162	215	8,750	750	13,789	11,906
平成24年	77		11	1,700	168	65	1,782	229	200	9,240	714	14,186	11,838
平成25年	58	2	10	1,762	172	68	1,913	203	175	9,019	822	14,204	11,739
平成26年	65		10	1,685	172	61	1,983	196	173	9,421	911	14,677	11,993
平成27年	48		13	1,635	173	54	1,958	181	148	9,502	1,009	14,721	12,123
平成28年	55		16	1,542	165	71	2,030	171	164	9,921	1,139	15,274	12,387

平成18年から平成28年3月までは、旧草加市及び旧八潮市の出動件数、搬送人員を合算したものです。



### 構成市における救急出動件数

区 分 種 別	草加消防署			八潮消防署			合 計		
	平成28年	平成27年	前年比	平成28年	平成27年	前年比	平成28年	平成27年	前年比
火 災	31	23	+8	24	25	-1	55	48	+7
自然災害	0	0	±0	0	0	±0	0	0	±0
水難事故	5	8	-3	11	5	+6	16	13	+3
交通事故	1,126	1,182	-56	416	453	-37	1,542	1,635	-93
労働災害	91	90	+1	74	83	-9	165	173	-8
運動競技	52	47	+5	19	7	+12	71	54	+17
一般負傷	1,504	1,470	+34	526	488	+38	2,030	1,958	+72
加 害	134	131	+3	37	50	-13	171	181	-10
自損行為	123	112	+11	41	36	+5	164	148	+16
急 病	7,351	7,022	+329	2,570	2,480	+90	9,921	9,502	+419
そ の 他	877	770	+107	262	239	+23	1,139	1,009	+130
合 計	11,294	10,855	+439	3,980	3,866	+114	15,274	14,721	+553

救急出動件数は、草加消防署及び八潮消防署から出動した件数。

### 構成市における救急搬送人員

区 分 種 別	草加消防署			八潮消防署			合 計		
	平成28年	平成27年	前年比	平成28年	平成27年	前年比	平成28年	平成27年	前年比
火 災	4	2	+2	4	1	+3	8	3	+5
自然災害	0	0	±0	0	0	±0	0	0	±0
水難事故	2	2	±0	0	0	±0	2	2	±0
交通事故	968	1,001	-33	373	402	-29	1,341	1,403	-62
労働災害	90	84	+6	74	80	-6	164	164	±0
運動競技	49	42	+7	16	7	+9	65	49	+16
一般負傷	1,250	1,242	+8	430	408	+22	1,680	1,650	+30
加 害	73	81	-8	21	31	-10	94	112	-18
自損行為	91	81	+10	24	18	+6	115	99	+16
急 病	6,121	5,924	+197	2,153	2,022	+131	8,274	7,946	+328
そ の 他	477	517	-40	167	178	-11	644	695	-51
合 計	9,125	8,976	+149	3,262	3,147	+115	12,387	12,123	+264

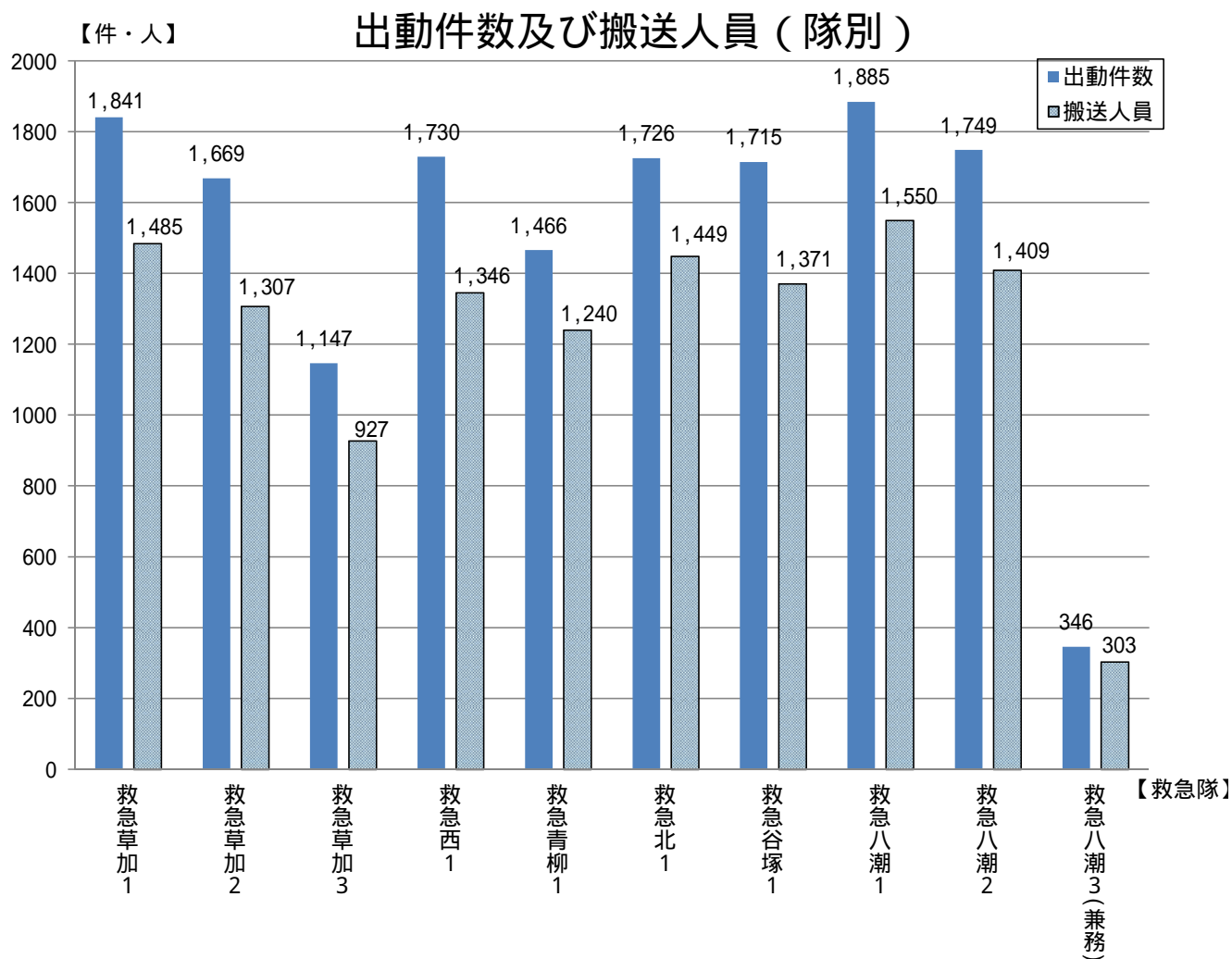
救急搬送人員は、草加消防署及び八潮消防署から出動した搬送人数。

署所別隊別救急出動状況

平成28年中

署所名	隊別	出動件数	搬送人員
草加消防署	救急草加1	1,841	1,485
	救急草加2	1,669	1,307
	救急草加3	1,147	927
西分署	救急西1	1,730	1,346
青柳分署	救急青柳1	1,466	1,240
北分署	救急北1	1,726	1,449
谷塚S T	救急谷塚1	1,715	1,371
八潮消防署	救急八潮1	1,885	1,550
	救急八潮2	1,749	1,409
	救急八潮3	346	303
計		15,274	12,387

救急八潮3は兼務隊で運用しています。



月別救急出動件数と搬送人員

平成28年中

事故種別 月別		火災	自然災害	水難事故	交通事故	労働災害	運動競技	一般負傷	加害	自損行為	急病	その他				合計
												転院搬送	医師搬送	資器材搬送	その他	
1月	出動件数	7		1	109	13	5	184	11	16	920	60			47	1,373
	搬送人員				88	14	5	153	8	10	766	60				1,104
2月	出動件数	5		1	119	8	4	141	14	7	817	49			23	1,188
	搬送人員				108	8	4	126	7	5	690	49				997
3月	出動件数	7		2	131	10	5	161	18	15	858	57			25	1,289
	搬送人員				105	10	5	128	9	11	704	57				1,029
4月	出動件数	3		3	125	16	6	160	12	10	776	49			22	1,182
	搬送人員	1			104	16	6	133	4	7	638	49				958
5月	出動件数	5		4	110	12	6	155	13	20	785	56			37	1,203
	搬送人員			1	101	12	6	132	5	12	659	55				983
6月	出動件数	5			117	11	11	195	17	14	725	51			45	1,191
	搬送人員	1			99	11	8	152	11	11	600	51				944
7月	出動件数	5			146	19	9	175	13	19	842	49			55	1,332
	搬送人員				131	18	9	149	10	14	692	49				1,072
8月	出動件数	6		1	138	14	1	151	14	10	845	64			54	1,298
	搬送人員	2		1	131	14	1	130	5	7	715	64				1,070
9月	出動件数	1			101	17	6	152	10	16	841	51			51	1,246
	搬送人員				91	17	5	117	8	8	717	51				1,014
10月	出動件数	3		1	134	15	5	169	18	15	805	51			43	1,259
	搬送人員				121	14	5	138	11	11	686	50				1,036
11月	出動件数	3			150	17	8	166	13	7	784	51			37	1,236
	搬送人員				122	17	7	141	7	5	661	51				1,011
12月	出動件数	5		3	162	13	5	221	18	15	923	58	1		53	1,477
	搬送人員	4			140	13	4	181	9	14	746	58				1,169
合計	出動件数	55		16	1,542	165	71	2,030	171	164	9,921	646	1		492	15,274
	搬送人員	8		2	1,341	164	65	1,680	94	115	8,274	644				12,387

覚知時間別救急出動件数

平成28年中

時間 \ 事故種別	火災	自然災害	水難事故	交通事故	労働災害	運動競技	一般負傷	加害	自損行為	急病	その他	合計
0 ~ 2				38	2		83	25	15	599	72	834
2 ~ 4	2			26			65	18	13	517	52	693
4 ~ 6	2		1	42			83	12	9	530	44	723
6 ~ 8	4		2	146	10		110	6	11	767	45	1,101
8 ~ 10	2		4	190	29	5	215	6	15	1,094	75	1,635
10 ~ 12	6			176	27	13	230	9	16	975	172	1,624
12 ~ 14	4		3	150	30	18	229	9	12	930	159	1,544
14 ~ 16	9		1	154	23	14	196	13	13	887	147	1,457
16 ~ 18	10		1	224	21	6	247	9	12	878	145	1,553
18 ~ 20	4			229	10	7	238	9	14	963	98	1,572
20 ~ 22	9		2	101	9	7	203	22	17	941	57	1,368
22 ~ 24	3		2	66	4	1	131	33	17	840	73	1,170
合計	55		16	1,542	165	71	2,030	171	164	9,921	1,139	15,274

曜日別救急出動件数

平成28年中

曜日 \ 事故種別	火災	自然災害	水難事故	交通事故	労働災害	運動競技	一般負傷	加害	自損行為	急病	その他	合計
日曜日	6		3	164	6	28	319	47	30	1,451	132	2,186
月曜日	12		1	226	24	6	286	19	24	1,440	190	2,228
火曜日	8		6	208	29	7	257	18	25	1,384	166	2,108
水曜日	15		1	215	30	6	261	12	21	1,371	138	2,070
木曜日	4			215	21	7	278	18	22	1,372	158	2,095
金曜日	3		4	297	32	4	297	23	26	1,505	202	2,393
土曜日	7		1	217	23	13	332	34	16	1,398	153	2,194
合計	55		16	1,542	165	71	2,030	171	164	9,921	1,139	15,274



## 町名別救急出場件数

平成28年中

## 草加市

青柳	705	新里町	239
青柳町	4	花栗	330
旭町	393	原町	105
遊馬町	207	氷川町	648
稻荷町	293	弁天	252
柿木町	208	松江	253
学園町	21	松原	681
北谷	254	谷塚	310
北谷町		谷塚町	541
金明町	409	谷塚上町	179
小山	92	谷塚仲町	118
栄町	437	柳島町	200
新栄	303	八幡町	348
新善町	238	吉町	361
神明	93	両新田西町	95
住吉	133	両新田東町	47
清門	186		
瀬崎	654		
草加	343		
高砂	410		
中央	202		
長栄	220		
手代町	167		
苗塚町	81		
中根	217		
西町	335		

## 八潮市

茜町	35
伊草	95
伊勢野	97
浮塚	162
大字大瀬	174
大瀬	229
大曾根	288
垢	110
上馬場	14
木曾根	173
小作田	
古新田	115
新町	54
大原	42
中央	263
鶴ヶ曾根	309
中馬場	17
西袋	113
二丁目	135
八條	285
松之木	
緑町	323
南後谷	156
南川崎	256
八潮	397
柳之宮	36

## その他

東京都	1
川口市	
越谷市	1
三郷市	31
吉川市	
外環道	27
首都高	24
その他	

草加市小計	11,312
八潮市小計	3,878
その他小計	84
合計	15,274

事故種別年齢区分別搬送人員

平成28年中

事故種別 年齢区分	火災	自然災害	水難事故	交通事故	労働災害	運動競技	一般負傷	加害	自損行為	急病	その他	合計
新生児 (生後28日未満)										5	19	24
乳幼児 (生後28日以上7歳未満)				30			127			431	21	609
少年 (7歳以上18歳未満)				115	1	35	84	4	10	184	13	446
成人 (18歳以上65歳未満)	7		1	893	137	24	381	78	84	2,896	225	4,726
老人 (65歳以上)	1		1	303	26	6	1,088	12	21	4,758	366	6,582
合計	8		2	1,341	164	65	1,680	94	115	8,274	644	12,387

事故種別傷病程度別搬送人員

平成28年中

事故種別 傷病者程度	火災	自然災害	水難事故	交通事故	労働災害	運動競技	一般負傷	加害	自損行為	急病	その他	合計
死亡			2	2			8		14	219	1	246
重症 (入院3週間以上)	1			28	11	2	72	1	10	581	135	841
中等症 (入院3週間未満)	1			187	62	10	457	12	45	3,074	431	4,279
軽症 (入院不要)	6			1,123	91	53	1,143	81	46	4,400	77	7,020
その他				1								1
合計	8		2	1,341	164	65	1,680	94	115	8,274	644	12,387

発生場所別搬送人員

平成28年中

種 別	発生場所						合 計
	住 宅	公衆出入場所	仕事場	道 路	その他		
急 病	6,406	1,237	290	321	20	8,274	
交 通	4	31	3	1,296	7	1,341	
一 般 負 傷	931	343	26	338	42	1,680	
そ の 他	144	735	165	39	9	1,092	
合 計	7,485	2,346	484	1,994	78	12,387	

首都高速道路救急出動状況

平成28年中

種 別	出 動 件 数		搬 送 人 員				
	件 数	不 搬 送	軽 症	中 等 症	重 症	死 亡	合 計
急 病	7	1	5	1			6
交 通	17	8	11				11
そ の 他							
合 計	24	9	16	1			17

上記数値は、首都高速道路に出動した総件数で、1事故に複数台の救急隊が対応しています。

東京外環自動車道救急出動状況

平成28年中

種 別	出 動 件 数		搬 送 人 員				
	件 数	不 搬 送	軽 症	中 等 症	重 症	死 亡	合 計
急 病							
交 通	27	7	19	7	2		28
そ の 他							
合 計	27	7	19	7	2		28

上記数値は、外環自動車道に出動した総件数で、1事故に複数台の救急隊が対応しています。

救急救命士養成状況

平成29年4月1日現在

		救 急 隊	そ の 他	合 計(人)
救 急 救 命 士 数		72	24	96
内 訳	気 管 挿 管 認 定	22	10	32
	ビデオ硬性喉頭鏡認定	11	1	12
	薬 剤 投 与 認 定	65	15	80
	拡 大 二 行 為 認 定	40	3	43
	認 定 な し	7	9	16
	新 規 養 成	2		2

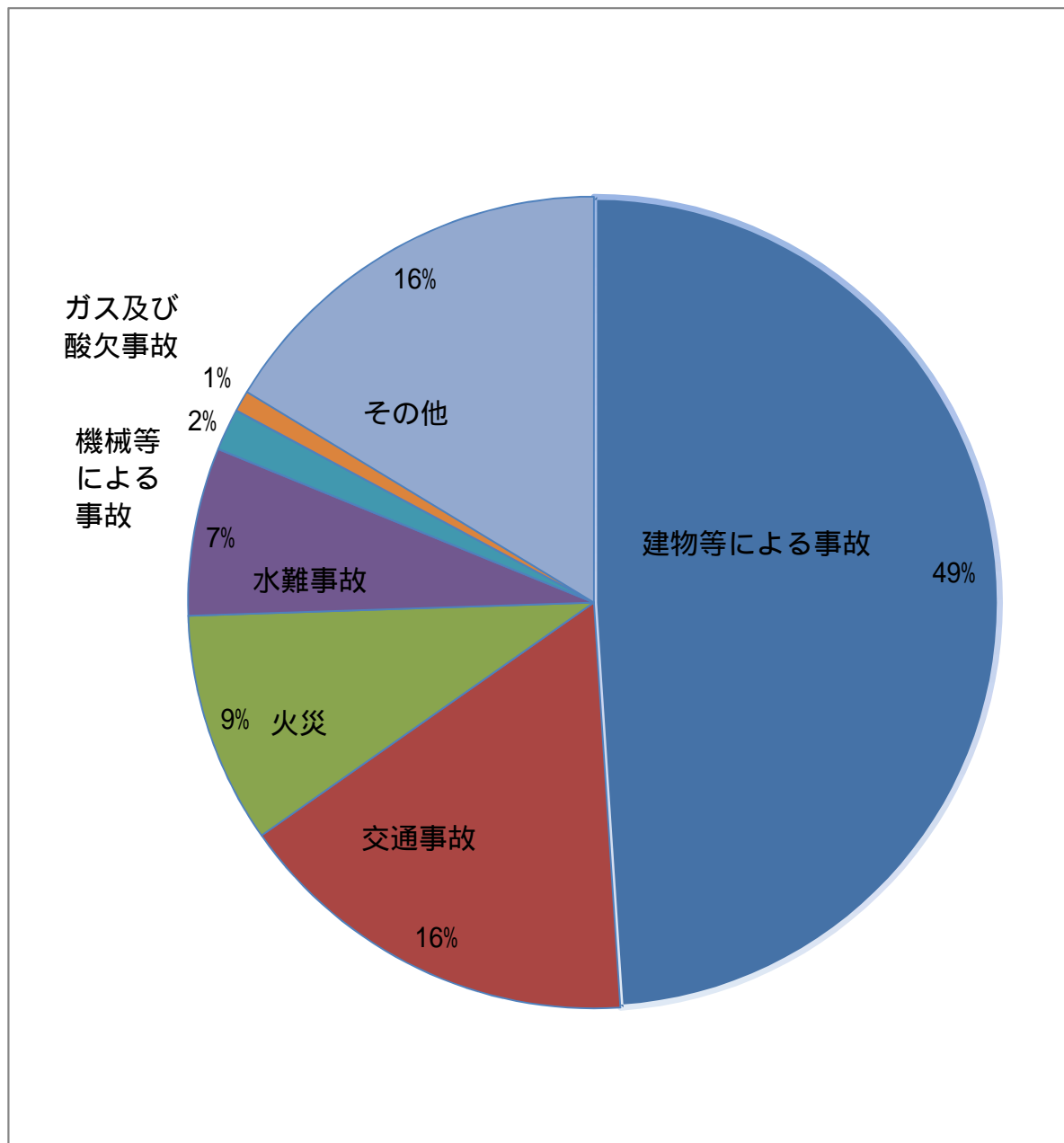
救命講習実施状況の推移

平成28年中

年 別	種 別 回数・人員	普通救命講習	普通救命講習	普通救命講習	上級救命講習	救命入門コース	合 計
平成26年	実施回数	115	3	13	3	7	141
	受講人数	2,546	57	195	50	127	2,975
平成27年	実施回数	103	3	21	3	13	143
	受講人数	2,505	45	330	50	309	3,239
平成28年	実施回数	85	1	12	2	15	115
	受講人数	2,396	12	200	30	336	2,974

### 事故種別救助出動件数

事故種別	火災	交通事故	水難事故	風水害等自然災害	機械等による事故	建物等による事故	ガス及び酸欠事故	爆発事故	その他の事故	合計
平成28年中	22	39	16		4	117	2		39	239



事故種別月別救助出動件数

平成28年中

事故種別 月 別	火 災	交 通 事 故	水 難 事 故	風 水 害 等 自 然 災 害	機 械 等 に よ る 事 故	建 物 等 に よ る 事 故	ガ ス 及 び 酸 欠 事 故	爆 発 事 故	そ の 他 の 事 故	合 計
1 月	2	3				7			6	18
2 月	3	2	1			6				12
3 月	2	5	3			9				19
4 月		2	1		1	5			3	12
5 月	3	2	3			9	1		6	24
6 月	3	4				17			6	30
7 月		3				9			2	14
8 月	3	4	2			10	1		3	23
9 月		2				11			2	15
10 月	2	2	3			8			1	16
11 月		7			1	13			5	26
12 月	4	3	3		2	13			5	30
合 計	22	39	16		4	117	2		39	239

事故発生場所別救助活動件数及び救助人員

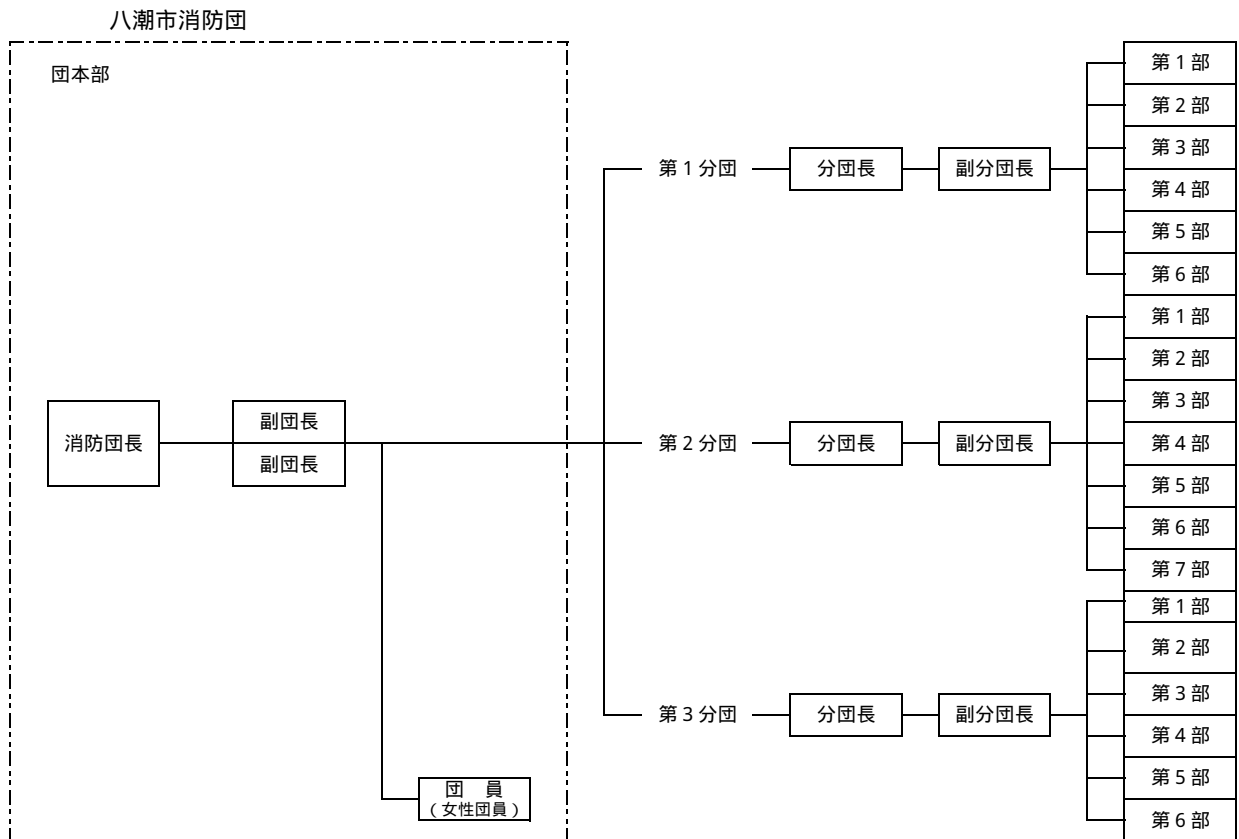
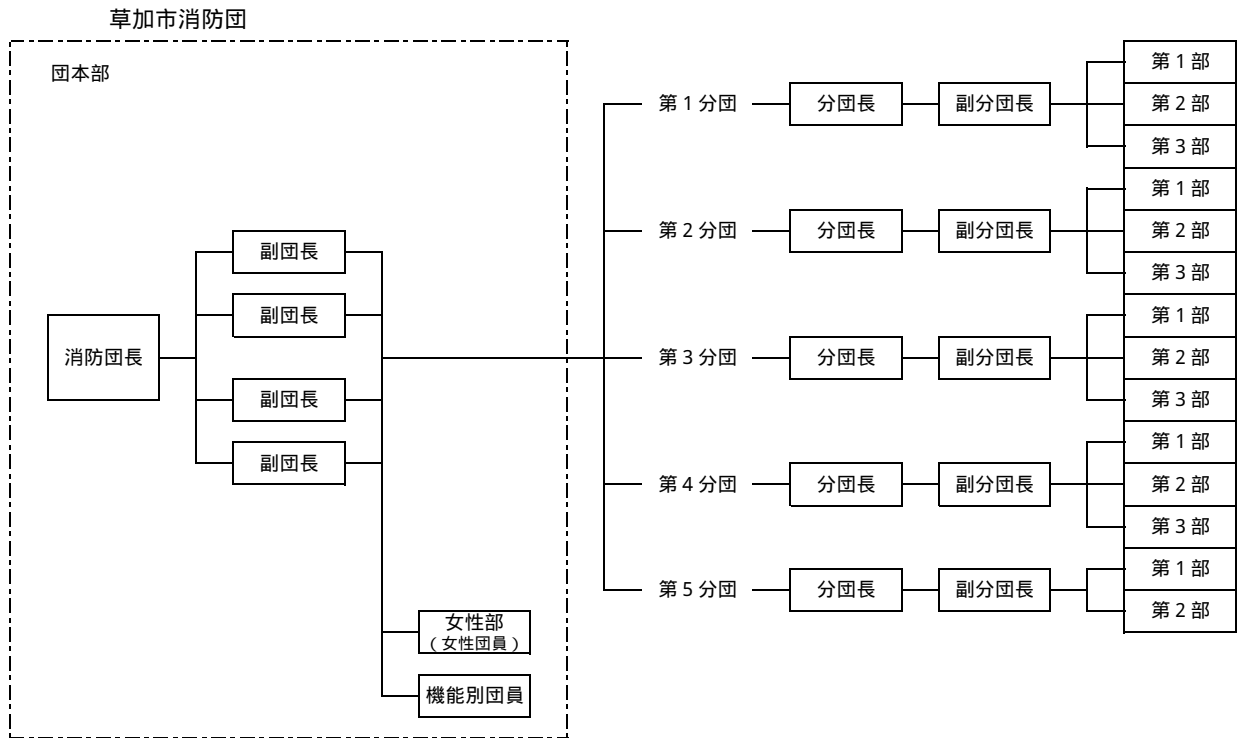
平成28年中

発生場所		事故種別		火災	交通事故	水難事故	風水害等自然災害	機械等による事故	建物等による事故	ガス及び酸欠事故	爆発事故	その他の事故	合計	
		活動件数	救助人員											
屋内	住居	活動件数	18						66	2		2	88	
		救助人員	3						47	2		2	54	
	その他の屋内	活動件数	3				1	3					7	
		救助人員					1	3					4	
屋外	道路	高速道路	活動件数		3								3	
		救助人員			3								3	
		その他の道路	活動件数		12								1	13
		救助人員			14								1	15
	水面	内水面	活動件数			11								11
			救助人員			10								10
		外水面	活動件数											
			救助人員											
	山岳	活動件数												
			救助人員											
		その他の屋外	活動件数	1	4					1			6	12
			救助人員		4					1			6	11
地下	活動件数													
	救助人員													
その他	活動件数													
	救助人員													
合計	活動件数	22	19	11				1	70	2		9	134	
	救助人員	3	21	10				1	51	2		9	97	

# 消防団の状況

消防団組織図（編成図）

平成29年4月1日現在





## 分団別階級

### 草加市消防団

平成29年4月1日現在

階級 分団	団長	副団長	分団長	副分団長	部長	班長	団員	合計
団本部	1	4						5
第1分団			1	1	3	3	28	36
第2分団			1	1	3	3	34	42
第3分団			1	1	3	3	36	44
第4分団			1	1	3	3	31	39
第5分団			1	1	2	2	26	32
女性部					1	1	11	13
合計(人)	1	4	5	5	15	15	166	211

### 八潮市消防団

平成29年4月1日現在

階級 分団	団長	副団長	分団長	副分団長	部長	班長	団員	合計
団本部	1	2					(12)	15
第1分団			1	1	6	18	40	66
第2分団			1	1	7	21	51	81
第3分団			1	1	6	18	38	64
合計(人)	1	2	3	3	19	57	141	226

( )は女性消防団員

## 消防団員階級別勤続年数

### 草加市消防団

平成29年4月1日現在

階級 年数	団長	副団長	分団長	副分団長	部長	班長	団員	合計
5年未満							41 (3)	41 (3)
5年以上 10年未満						1	60 (6)	61 (6)
10年以上 15年未満					2	1	27 (1)	30 (1)
15年以上 20年未満					5 (1)	6 (1)	19 (1)	30 (3)
20年以上 25年未満		1	2	1	5	4	10	23
25年以上 30年未満				1	2	2	6	11
30年以上	1	3	3	3	1	1	3	15
合計(人)	1	4	5	5	15 (1)	15 (1)	166 (11)	211 (13)

( )は女性消防団員

### 八潮市消防団

平成29年4月1日現在

階級 年数	団長	副団長	分団長	副分団長	部長	班長	団員	合計
5年未満							71 (9)	71 (9)
5年以上 10年未満					1	13	40 (3)	54 (3)
10年以上 15年未満					9	23	19	51
15年以上 20年未満				2	8	16	5	31
20年以上 25年未満			1			4	5	10
25年以上 30年未満		1	2	1		1	1	6
30年以上	1	1			1			3
合計(人)	1	2	3	3	19	57	141 (12)	226 (12)

( )は女性消防団員

## 消防団員階級別年齢構成

### 草加市消防団

平成29年4月1日現在

階級 年数	団長	副団長	分団長	副分団長	部長	班長	団員	合計
20歳未満								
20歳以上 25歳未満							3	3
25歳以上 30歳未満							4	4
30歳以上 35歳未満							3 (1)	3 (1)
35歳以上 40歳未満							17 (1)	17 (1)
40歳以上 45歳未満						1	36 (3)	37 (3)
45歳以上 50歳未満					2	1	41 (3)	44 (3)
50歳以上 55歳未満			1		3	6 (1)	34 (2)	44 (3)
55歳以上 60歳未満				3	5 (1)	4	17 (1)	29 (2)
60歳以上	1	4	4	2	5	3	11	30
合計(人)	1	4	5	5	15 (1)	15 (1)	166 (11)	211 (13)

( )は女性消防団員

### 八潮市消防団

平成29年4月1日現在

階級 年数	団長	副団長	分団長	副分団長	部長	班長	団員	合計
20歳未満								
20歳以上 25歳未満							6	6
25歳以上 30歳未満							7	7
30歳以上 35歳未満							29 (1)	29 (1)
35歳以上 40歳未満					2	12	37	51
40歳以上 45歳未満				1	6	23	36 (6)	66 (6)
45歳以上 50歳未満				1	7	15	12 (2)	35 (2)
50歳以上 55歳未満			2		3	4	9	18
55歳以上 60歳未満		1	1	1	1	3	3 (1)	10 (1)
60歳以上	1	1					2 (2)	4 (2)
合計(人)	1	2	3	3	19	57	141 (12)	226 (12)

( )は女性消防団員

分団別・勤続年数別団員数

草加市消防団

平成29年4月1日現在

年数 分団	年数							合計
	5年未満	5年以上 10年未満	10年以上 15年未満	15年以上 20年未満	20年以上 25年未満	25年以上 30年未満	30年以上	
団本部					1		4	5
第1分団	10	6	5	9	3	2	1	36
第2分団	7	15	5	3	4	6	2	42
第3分団	5	15	3	5	8	3	5	44
第4分団	11	8	9	8	3			39
第5分団	5	11	7	2	4		3	32
女性部	3	6	1	3				13
合計(人)	41	61	30	30	23	11	15	211

八潮市消防団

平成29年4月1日現在

年数 分団	年数							合計
	5年未満	5年以上 10年未満	10年以上 15年未満	15年以上 20年未満	20年以上 25年未満	25年以上 30年未満	30年以上	
団本部	(9)	(3)				1	2	15
第1分団	16	16	16	9	5	3	1	66
第2分団	27	14	22	15	1	2		81
第3分団	19	21	13	7	4			64
合計(人)	71	54	51	31	10	6	3	226

( )は女性消防団員

## 分団区域別の人口及び世帯数

### 草加市消防団

平成29年4月1日現在

	世帯数	人口(男性)	人口(女性)	人口(総数)	団員数
団本部					18人
第1分団	26,869世帯	29,688人	28,238人	57,926人	36人
第2分団	24,668世帯	26,268人	25,749人	52,017人	42人
第3分団	26,626世帯	28,843人	28,421人	57,264人	44人
第4分団	27,742世帯	31,417人	30,465人	61,882人	39人
第5分団	7,715世帯	9,412人	8,980人	18,392人	32人
合計	113,620世帯	125,628人	121,853人	247,481人	211人

### 八潮市消防団

平成29年4月1日現在

	世帯数	人口(男性)	人口(女性)	人口(総数)	団員数
団本部					15人
第1分団	6,385世帯	7,160人	6,926人	14,086人	66人
第2分団	16,043世帯	18,071人	16,507人	34,578人	81人
第3分団	17,276世帯	20,259人	18,604人	38,863人	64人
合計	39,704世帯	45,490人	42,037人	87,527人	226人

## 消防団の所在地及び管轄区域

### 草加市消防団

#### 第1分団

平成29年4月1日現在

部	所在地	敷地面積	建築面積	延面積
第1部	草加市瀬崎二丁目34番1号	102.47㎡	26.04㎡	52.08㎡
第2部	草加市谷塚町525番地2	96.98㎡	34.01㎡	69.29㎡
第3部	草加市柳島町59番地1	413.00㎡	33.28㎡	66.56㎡

#### 管轄区域

瀬崎一丁目～七丁目、谷塚町、谷塚一丁目・二丁目、谷塚仲町、谷塚上町、両新田東町、両新田西町、新里町、柳島町、遊馬町

#### 第2分団

部	所在地	敷地面積	建築面積	延面積
第1部	草加市吉町三丁目3番53号	66.27㎡	33.57㎡	67.14㎡
第2部	草加市高砂一丁目7番22号	70.00㎡	40.00㎡	80.00㎡
第3部	草加市氷川町2104番地10	75.05㎡	39.65㎡	59.47㎡

#### 管轄区域

吉町一丁目～五丁目、手代町、高砂一丁目・二丁目、中央一丁目・二丁目、住吉一丁目・二丁目、氷川町、西町

#### 第3分団

部	所在地	敷地面積	建築面積	延面積
第1部	草加市神明二丁目2番2号	21.00㎡	20.35㎡	20.35㎡
第2部	草加市稻荷三丁目20番7号	186.98㎡	33.28㎡	66.56㎡
第3部	草加市小山二丁目10番8号	119.11㎡	30.84㎡	61.67㎡

#### 管轄区域

稻荷一丁目～六丁目、松江一丁目～六丁目、神明一丁目・二丁目、栄町一丁目～三丁目、草加一丁目～五丁目、花栗一丁目～四丁目、松原一丁目～五丁目、学園町、小山一丁目・二丁目、北谷町、北谷一丁目～三丁目、原町一丁目～三丁目、苗塚町

#### 第4分団

部	所在地	敷地面積	建築面積	延面積
第1部	草加市八幡町41番地	125.61㎡	29.38㎡	58.76㎡
第2部	草加市旭町六丁目12番4号	83.06㎡	28.35㎡	56.70㎡
第3部	草加市清門三丁目39番地1	71.92㎡	33.28㎡	66.56㎡

#### 管轄区域

弁天一丁目～六丁目、中根一丁目～三丁目、八幡町、青柳町、旭町一丁目～六丁目、金明町、新善町、清門一丁目～三丁目、長栄一丁目～四丁目、新栄一丁目～四丁目

#### 第5分団

部	所在地	敷地面積	建築面積	延面積
第1部	草加市青柳七丁目27番10号	144.00㎡	69.90㎡	69.90㎡
第2部	草加市柿木町450番地	133.02㎡	67.49㎡	67.49㎡

#### 管轄区域

青柳一丁目～八丁目、柿木町

# 八潮市消防団

## 第1分団

平成29年4月1日現在

部	所在地	敷地面積	建築面積	延面積
第1部	八潮市八條411番地1	74.00㎡	32.83㎡	32.83㎡
第2部	八潮市八條3621番地3	95.75㎡	25.87㎡	51.73㎡
第3部	八潮市八條2638番地5	74.00㎡	18.70㎡	37.40㎡
第4部	八潮市鶴ヶ曾根1907番地4	80.11㎡	33.77㎡	33.77㎡
第5部	八潮市緑町2丁目1番地11	68.00㎡	18.70㎡	37.40㎡
第6部	八潮市伊草288番地2	104.00㎡	33.47㎡	33.47㎡

### 管轄区域

第1部	八條の一部
第2部	八條の一部
第3部	八條の一部、鶴ヶ曾根の一部
第4部	八條の一部、鶴ヶ曾根の一部、小作田の一部
第5部	緑町一丁目～三丁目、緑町四丁目の一部、緑町五丁目の一部、小作田の一部、松之木の一部
第6部	伊草、新町、小作田の一部、松之木の一部、緑町五丁目の一部

## 第2分団

部	所在地	敷地面積	建築面積	延面積
第1部	八潮市二丁目207番地	104.00㎡	25.86㎡	51.72㎡
第2部	八潮市二丁目1238番地1	113.75㎡	19.44㎡	19.44㎡
第3部	八潮市南川崎823番地3	101.88㎡	25.52㎡	51.04㎡
第4部	八潮市大字大瀬49番地1	165.00㎡	25.86㎡	51.72㎡
第5部	八潮市古新田1061番地	130.79㎡	車庫 17.06 詰所 23.71	車庫 17.06 詰所 23.71
第6部	八潮市八潮1丁目22番地8	94.24㎡	25.74㎡	51.48㎡
第7部	八潮市垢125番地1	100.30㎡	24.70㎡	24.70㎡

### 管轄区域

第1部	二丁目の一部、木曾根の一部
第2部	二丁目の一部、木曾根の一部、南川崎の一部
第3部	南川崎の一部、伊勢野の一部、大字大瀬の一部
第4部	大瀬一丁目～六丁目、大字大瀬の一部、伊勢野の一部
第5部	古新田、茜町一丁目、垢の一部
第6部	八潮一丁目、八潮二丁目、八潮四丁目の一部、木曾根の一部
第7部	垢

## 第3分団

部	所在地	敷地面積	建築面積	延面積
第1部	八潮市八潮7丁目9番地15	160.17㎡	34.10㎡	34.10㎡
第2部	八潮市八潮6丁目1番地10	54.83㎡	33.47㎡	33.47㎡
第3部	八潮市大曾根494番地	58.00㎡	25.87㎡	51.73㎡
第4部	八潮市浮塚450番地1	56.70㎡	37.43㎡	37.43㎡
第5部	八潮市西袋58番地1	136.00㎡	車庫 18.63 詰所 29.81	車庫 18.63 詰所 29.81
第6部	八潮市南後谷763番地	39.29㎡	18.02㎡	36.04㎡

### 管轄区域

第1部	中央一丁目～四丁目、上馬場、中馬場、緑町四丁目の一部、八潮三丁目の一部、八潮七丁目の一部
第2部	八潮三丁目の一部、八潮四丁目の一部、八潮五丁目、八潮六丁目、八潮七丁目の一部
第3部	大曾根、大原
第4部	浮塚
第5部	西袋、八潮八丁目
第6部	南後谷、柳之宮、緑町四丁目の一部、緑町五丁目の一部

## 消防団車両の状況

### 草加市消防団

平成29年4月1日現在

所 属		登録番号	初年度登録	備 考
第 1 分団	第 1 部	春日部831 ほ 119	平成22年10月20日	積 載 車
	第 2 部	春日部830 み 119	平成17年9月30日	消防ポンプ車
	第 3 部	春日部830 ら 119	平成18年10月10日	消防ポンプ車
第 2 分団	第 1 部	春日部800 さ 1980	平成12年3月21日	消防ポンプ車
	第 2 部	春日部831 ね 119	平成21年11月17日	積 載 車
	第 3 部	春日部831 に 119	平成21年11月17日	積 載 車
第 3 分団	第 1 部	春日部832 そ 119	平成25年10月30日	消防ポンプ車
	第 2 部	春日部832 な 119	平成26年11月19日	消防ポンプ車
	第 3 部	春日部830 に 119	平成16年1月19日	消防ポンプ車
第 4 分団	第 1 部	春日部830 そ 119	平成14年2月13日	消防ポンプ車
	第 2 部	春日部830 む 119	平成16年1月19日	消防ポンプ車
	第 3 部	春日部831 ひ 119	平成22年3月15日	積 載 車
第 5 分団	第 1 部	春日部830 ち 119	平成14年8月28日	消防ポンプ車
	第 2 部	春日部830 ろ 119	平成19年9月26日	消防ポンプ車



## 八潮市消防団

平成29年4月1日現在

所 属	登録番号	初年度登録	備 考	
第1分団	第1部	春日部830 と 840	平成16年6月16日	積 載 車
	第2部	春日部830 て 102	平成27年2月25日	消防ポンプ車
	第3部	春日部830 に 840	平成17年7月28日	積 載 車
	第4部	春日部830 は 840	平成18年8月23日	積 載 車
	第5部	春日部830 ほ 840	平成19年8月3日	積 載 車
	第6部	春日部830 ふ 840	平成19年8月3日	積 載 車
第2分団	第1部	春日部830 め 840	平成17年7月28日	積 載 車
	第2部	春日部830 ま 840	平成20年8月1日	積 載 車
	第3部	春日部830 の 840	平成18年8月23日	積 載 車
	第4部	春日部830 さ 204	平成28年2月23日	消防ポンプ車
	第5部	春日部830 て 840	平成15年7月14日	積 載 車
	第6部	春日部800 す 6748	平成25年3月2日	消防ポンプ車
	第7部	春日部830 さ 207	平成22年9月1日	積 載 車
第3分団	第1部	春日部800 す 4647	平成21年8月10日	積 載 車
	第2部	春日部830 み 840	平成20年8月1日	積 載 車
	第3部	春日部800 す 7287	平成26年1月22日	消防ポンプ車
	第4部	春日部800 す 4648	平成21年8月3日	積 載 車
	第5部	春日部830 な 840	平成16年6月16日	積 載 車
	第6部	春日部830 す 306	平成29年3月31日	積 載 車

## 消防の広域化に至る経緯

平成18年の消防組織法一部改正を受け、埼玉県では県内を7ブロックに分けた広域化推進計画が策定され、草加市と八潮市は、第6ブロック（6市1町）に位置付けられました。同ブロックでは、定期的に勉強会を開催していましたが、平成24年度に入り、埼玉県から2市での広域化について打診を受けました。地理的にも市街地が連続しており消防本部間の距離も約3kmと近いこと、更には消防力向上のための一手段として検討する価値があったことなどから、平成25年4月に「草加市及び八潮市消防広域化協議会」を設置しました。協議を進める中で、平成27年1月に広域消防運営計画を策定、同年3月に両市議会において広域化の議決が得られました。その後、組合運営に必要なシステム構築、例規整備その他消防業務を開始するための移行準備を進めてきました。そして、平成27年10月に草加八潮消防組合を設立し、平成28年2月の組合議会定例会において事務の共同処理に必要な条例案等53件の議決を受けた後、4月から広域体制の運用開始に至ったものです。

協議会設置から組合設立までの2年6か月にわたる調整では、合計103回の会議を行い、財産の取扱い、給与、負担割合など127項目の調整を行いました。今回の広域化に当たっては、単独消防間で一部事務組合を新設したため、困難な面も数多くありました。一例を挙げると、これまで市で行っていた人事給与、財政、議会、監査等の事務が広域化後に新たに加わり、これらを実務経験の少ない消防職員が行うため、円滑に運営できるかといった課題もありました。これに対しては、広域化前に職員を市に派遣して実務研修を受けさせることや、一部の事務を構成市に委託するなどして対応を図り、平成28年4月の業務開始に至りました。



消防の広域化が実現した今、より一層、住民の方々が安心して暮らせるまちづくりに全力で取り組み、「消防が広域化して良かった。」と言ってもらえるよう、広域化の効果を十分に発揮するとともに、保有する限られた消防力を有効活用し、住民の安全安心に寄与してまいります。

発行 草加八潮消防局 警防課  
〒340-0012  
埼玉県草加市神明二丁目2番2号  
電話 048-924-0119(代)  
FAX 048-928-8338  
E-mail : keibou@soka-yashio119.jp  
URL : <http://soka-yashio119.jp/>

