



# 草加八潮消防局

〒340-0012 TEL 048-924-0119  
草加市神明2-2-2 FAX 048-928-8338  
ホームページ <http://soka-yashio119.jp/>

No.4 10月号  
2017年



大正時代の草加消防組（現在の草加市消防団）

## 消防団の歴史

消防団の歴史は古く、江戸時代、八代将軍徳川吉宗公が江戸南町奉行の大岡越前守に命じ、町組織としての火消組である店火消（タナビケシ）を編成替えし、町火消「いろは四八組」を設置したことが今日の消防団の前身であるといわれています。

その後、明治に入り、町火消から消防組、昭和に入り戦時中、空襲から国民を守るため警防団と名前をかえ、そして戦後の昭和22年、今日における消防団となりました。（関連記事2面に掲載）



明治初期の腕用ポンプ  
（八潮署展示）



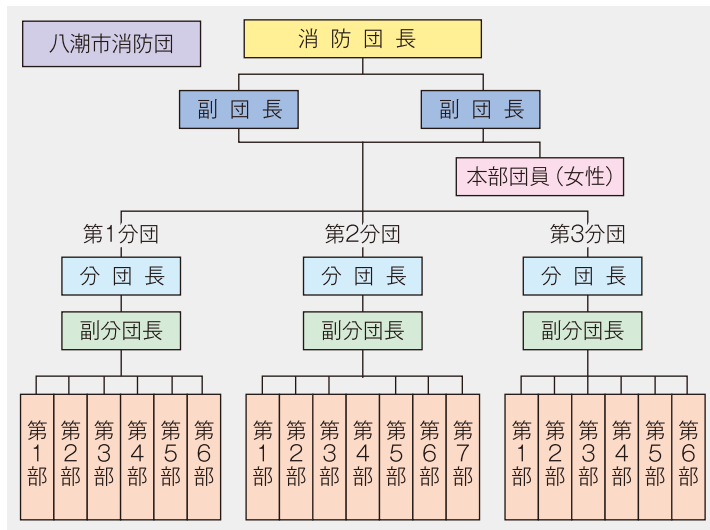
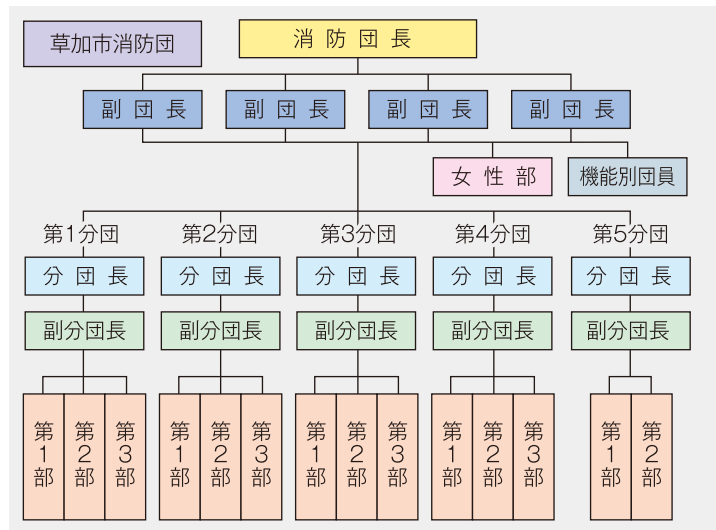
昭和初期の防火衣  
（八潮署展示）



昭和初期の腕用ポンプ  
（八潮署展示）

## 消防団の組織概要

草加市消防団は、1団本部5分団15部（女性部含む）、定員230名で構成されており、八潮市消防団は、1団本部3分団19部、定員237名で構成されています。



## 消防団の活動と待遇

災害が発生した場合に、消防署と連携し火災の消火や救助、救護活動を行い、住民を守るのが消防団の大きな役目です。

また、住民一人一人の防災意識を高めるために、火災予防、応急手当の指導、自主防災組織の指導育成などの活動をしています。

消防団員になると、活動を行うために必要な活動服（作業服）や制服等が貸与されるほか、消防活動によりケガ等をした場合には、公務災害補償が受けられます。

### 入団等に関するお問い合わせ先

草加市消防団（草加消防署管理課）  
**048-924-2116**

八潮市消防団（八潮消防署管理課）  
**048-996-0119**

## 平成28年度下半期（10月～3月）における組合財政状況

今回は、平成28年度の平成29年3月末現在における執行状況についてお知らせします。

歳入歳出予算ともに当初予算額に変更はありません。草加市と八潮市からの負担金（収入率100%）を主なものとする歳入では95.0%の収入率、各種災害に対応する経費である消防費（執行率87.4%）を主なものとする歳出では87.0%の執行率となっています。各項目の歳入歳出状況は次表のとおりです。

平成28年度決算につきましては、決算審査や議会審議などの手続きを経たのち改めてお知らせします。

### 歳入予算執行状況

（単位：千円）

科 目	予算額	収入済額	収入率(%)
分担金及び負担金	3,259,189	3,259,189	100.0
使用料及び手数料	5,016	4,139	82.5
国庫支出金	51,770	0	0.0
財産収入	3,771	3,065	81.3
寄附金	1	0	0.0
繰越金	3	3	100.0
諸収入	3,750	4,103	109.4
組合債	143,500	24,700	17.2
合 計	3,467,000	3,295,199	95.0

### 歳出予算執行状況

（単位：千円）

科 目	予算額	支出済額	執行率(%)
議 会 費	1,048	426	40.6
総 務 費	38,043	26,062	68.5
消 防 費	3,422,269	2,990,682	87.4
公 債 費	640	0	0.0
予 備 費	5,000	0	0.0
合 計	3,467,000	3,017,170	87.0

## 埼玉県では、平成29年10月から 救急電話相談を24時間365日行います。

全国共通ダイヤル#7119にて、大人や子供の相談に対応するとともに、医療機関の案内をいたします。  
急な病気やけがに関して、看護師の相談員が医療機関を受診すべきかなどアドバイスしますので、判断に迷った時はお気軽にお電話ください。

### #7119 (24時間365日)

ダイヤル回線、IP電話、PHSをご利用の場合

### 048-824-4199



### ■ ご利用のお願い

この電話相談は医療行為ではなく、けがや病気の症状を把握して緊急性、応急手当の方法、受診手段、適切な医療機関などについて助言を行っています。緊急性が高いと判断された場合には救急車の出動を要請し、緊急性が低いと判断された場合には救急相談や医療機関案内で対応しています。あらかじめご理解のうえご利用ください。

## 消防庁では、全国版救急受診アプリ「Q助」を作成しました

急な病気やけがをしたとき、該当する症状を画面で選択していくと、緊急度に応じた必要な対応が表示され、119番通報、医療機関の検索、受診手段の検索を行うことができるようになり、住民が行う緊急性の判断を支援するものとなっています。

### 「Q助」スマホ版

Google Play



App Store



### 「Q助」web版

Q助で検索し、  
Webマークを選択



緊急度判定は  
みんなやれる・できる



## 応急手当の方法や、AEDの使用方法はご存知ですか？

私たちは、いつ、どこで、突然のけがや病気におそわれるかわかりません。救命の現場に居合わせたとき、あわてずに対処できるよう救命講習会を受講しましょう。

消防局では、毎月1回、応急手当法とAEDの使用方法を含めた心肺蘇生法の救命講習を実施しています。参加募集の詳細は消防局のホームページもしくは、「広報そうか」「広報やしお」にてお知らせいたします。



## 平成28年中 災害出動の状況について

## (1) 火災出動件数

(単位：件)

区 分		合 計	草 加 署	八 潮 署
出 動 件 数		72	45	27
種 別	建 物 火 災	47	32	15
	車 両 火 災	11	6	5
	そ の 他 の 火 災	14	7	7

## (2) 救助出動件数

(単位：件)

区 分		合 計	草 加 署	八 潮 署
出 動 件 数		239	179	60
種 別	建 物 火 災	21	14	7
	建物以外の火災	1	1	0
	交 通 事 故	39	27	12
	水 難 事 故	16	9	7
	自 然 災 害	0	0	0
	機 械 事 故	4	2	2
	建 物 事 故	117	90	27
	そ の 他	41	36	5

## (3) 救急出動件数・搬送人員

(単位：件・人)

区 分		合 計		草 加 署		八 潮 署	
出 動 件 数 ・ 搬 送 人 員		15,274	12,387	11,294	9,125	3,980	3,262
種 別	火 災	55	8	31	4	24	4
	自 然 災 害	0	0	0	0	0	0
	水 難 事 故	16	2	5	2	11	0
	交 通 事 故	1,542	1,341	1,126	968	416	373
	労 働 災 害	165	164	91	90	74	74
	運 動 競 技	71	65	52	49	19	16
	一 般 負 傷	2,030	1,680	1,504	1,250	526	430
	加 害	171	94	134	73	37	21
	自 損 行 為	164	115	123	91	41	24
	急 病	9,921	8,274	7,351	6,121	2,570	2,153
	そ の 他	1,139	644	877	477	262	167

## 消防水利ってなあに？

消防水利とは、火災が起きた際に消防用水として使用する消火栓や防火水槽などの設備を指します。水道事業者は公共の消防のため、水道に消火栓をつけなければならないことが水道法第24条第1項に規定されています。



主な消防水利として防火水槽、消火栓、河川などがあります。

道路交通法では、消防水利や水利標識の周囲への駐車が禁止されています。消火栓、指定消防水利の標識が設けられている位置、又は消防用防火水槽の吸水口もしくは吸管投入孔から5メートル以内部分には駐車はやめましょう。

