

令和2年版

# 消防年報



草加八潮消防局



## はじめに

この年報は、草加八潮消防局の現勢と基本的な統計を収録し、今後の消防行政の参考にするとともに、消防行政を広く一般的に紹介することを目的に編集しております。

内容については、原則として暦年をもって作成し、現況は、令和2年4月1日現在で作成しています。

この統計により、草加八潮消防局について一層のご理解を深められ、消防体制の充実強化に特段の御配慮をお願い申し上げます。

令和2年9月

草加八潮消防局



# 目 次

草加八潮消防組合（構成市）の概要	1
人口と世帯数	2
予算額	2
草加八潮消防組合の沿革	3

## 総務編

草加八潮消防組合組織図	5
消防局事務分掌	6
消防署事務分掌	11
署所の所在地	16
消防職員配置状況	17
階級別年齢	18
階級別勤続年数	19
教育訓練受講者数	20
消防職員の各種資格取得状況	21

## 予防編

用途別防火対象物数	22
用途別防火対象物立入検査数	23
防火対象物用途別中高層建築物数	24
危険物施設設置状況	25
管内構成市別危険物施設数	26
危険物施設の許可・完成検査数	27

完成検査前検査（タンク検査）数	28
移動タンク貯蔵所転入・転出数	28
危険物施設立入検査数	28
各種届出受理状況	29
火薬類取締法関係許可数	30
液化石油ガス法関係届出数	30
構成市別消防同意処理状況	30
用途別消防同意状況	31
予防関係各種届出件数	32
消防用設備等（特種消防用設備等）着工届出・設置届出状況	33

## 警 防 編

消防車両等の配備状況	34
消防車両等一覧	35
消防水利設置状況	37
消防相互応援協定	38
緊急消防援助隊	40

## 指 令 編

指令系統図	41
気象観測状況	42
119番専用電話等入電件数	43
その他の覚知内訳	43
緊急通報システムからの受信状況	44
NET119緊急通報システムからの受信状況	44
救急ネット登録者からの受信状況	44

## 火災編

火災の状況	45
月別火災発生状況	46
地区別火災発生状況（草加市）	47
地区別火災発生状況（八潮市）	49
時間帯別火災発生状況	51
出火原因別火災発生状況	52
曜日別火災発生状況	52
死傷者発生状況	53
令和元年中の火災事例	54

## 救急編

救急出動状況の推移	55
構成市における救急出動件数	56
構成市における救急搬送人員	56
署所別隊別救急出動状況	57
月別救急出動件数と搬送人員	58
覚知時間別救急出動件数	59
曜日別救急出動件数	59
町名別救急出動件数	60
事故種別年齢区分別搬送人員	61
事故種別傷病程度別搬送人員	61
発生場所別搬送人員	62
首都高速道路救急出動状況	62
東京外環自動車道救急出動状況	62
救急救命士養成状況	63

救命講習実施状況の推移	63
-------------	----

## 救 助 編

事故種別救助出動件数	64
構成市における救助出動件数	65
構成市における救助活動件数	65
事故種別月別救助出動件数	66
町名別救助出動件数	67
事故発生場所別救助活動件数及び救助人員	68

## 消防団編

消防団の状況（組織図）	69
分団別階級	70
消防団員階級別勤続年数	71
消防団員階級別年齢構成	72
分団別・勤続年数別団員数	73
分団区域別の人口及び世帯数	74
消防団の所在地及び管轄区域	75
消防団車両の状況	77



## 草加八潮消防組合（構成市）の概要

### 草加市の概要



草加市は、中川、綾瀬川下流域に拓けた東西7.24km、南北7.60km、面積は27.46km<sup>2</sup>の都市です。市内には、中川、綾瀬川のほかに、伝右川、毛長川、葛西用水など大小さまざまな川が流れ、かつては田園地帯が一面に広がりを見せ、水と緑に恵まれたのどかな風景が見られました。

昭和33年11月1日、県下21番目に市制を施行し、昭和37年、東武伊勢崎線と地下鉄日比谷線の相互乗り入れや、当時東洋一のマンモス団地といわれた松原団地の造成等を経て、昭和43年には県下8番目の10万人都市になりました。東京近郊という立地条件、交通の利便性もあり昭和50年代後半から人口が急激に増加し、平成16年4月には全国40番目の特例市に移行、現在では人口24万9千人を超える都市となっています。

### 八潮市の概要



八潮市は、中川低地の南端に位置し、東西5.23km、南北7.45km、面積は18.02km<sup>2</sup>の都市です。市内には、東を中川、西を綾瀬川、南を圀川の一級河川が流れ、古くから河川の恩恵を受けてきました。

昭和31年9月28日、八條村・八幡村・潮止村の三村の頭文字をとって八潮村が誕生しました。都心から20km圏内という地の利もあり、その後の高度経済成長による工場の進出や急激な人口増加により発展を続け、昭和47年1月15日、県下34番目に市制を施行しました。その後も首都高速道路の開通や区画整理事業による都市基盤の整備、平成17年のつくばエクスプレス八潮駅の開業に伴って、現在では人口が9万2千人を超える都市となっています。



## 人口と世帯数

各年4月1日現在

年	区分	構成市別	人口(人)	男性(人)	女性(人)	世帯数(世帯)
平成23年		草加市	243,959	124,377	119,582	106,376
		八潮市	82,813	42,939	39,874	34,298
平成24年		草加市	244,026	124,210	119,816	107,093
		八潮市	83,819	43,484	40,335	35,225
平成25年		草加市	243,978	124,034	119,944	107,634
		八潮市	84,224	43,680	40,544	35,793
平成26年		草加市	244,715	124,381	120,334	108,745
		八潮市	84,936	44,052	40,884	36,599
平成27年		草加市	245,481	124,746	120,735	110,053
		八潮市	85,653	44,451	41,202	37,445
平成28年		草加市	246,226	125,176	121,050	111,697
		八潮市	86,294	44,863	41,431	38,366
		合計	332,520	170,039	162,481	150,063
平成29年		草加市	247,481	125,628	121,853	113,620
		八潮市	87,527	45,490	42,037	39,704
		合計	335,008	171,118	163,890	153,324
平成30年		草加市	248,239	125,915	122,324	115,270
		八潮市	89,212	46,354	42,858	41,243
		合計	337,451	172,269	165,182	156,513
平成31年 (令和元年)		草加市	248,813	126,057	122,756	116,862
		八潮市	91,148	47,325	43,823	42,871
		合計	339,961	173,382	166,579	159,733
令和2年		草加市	249,952	126,551	123,401	118,978
		八潮市	92,262	47,851	44,411	43,824
		合計	342,214	174,402	167,812	162,802

## 予算額

各年度当初予算

年度	区分	消防組合予算額(千円)	(参考) 構成市合計一般会計予算額(千円)
平成28年度		3,467,000	98,564,000
平成29年度		3,674,000	102,063,000
平成30年度		3,502,000	104,300,000
平成31年度 (令和元年度)		3,746,325	109,300,000
令和2年度		4,029,032	119,302,000

草加八潮消防組合の沿革

令和2年4月1日現在

◆草加市消防本部		◆八潮市消防本部	
昭和22年 4月	草加消防団発足	昭和31年10月	八潮消防団発足
昭和23年	常備消防設置（消防団本部）		条例定数340名 実員数322名
昭和33年11月	市制施行（草加市）	昭和45年 4月	八潮町消防本部設置
昭和36年 6月	草加市消防本部・消防署設置		条例定数40名 実員数15名
昭和43年4月・10月	西分署開設・消防本部署庁舎完成	昭和45年 5月	八潮町消防署設置
	条例定数82名 実員数71名		消防本部署庁舎完成
昭和54年10月	青柳分署開設	昭和47年 1月	市制施行（八潮市）
平成11年 4月	北分署開設	昭和54年10月	大瀬出張所開設
平成23年 4月	西分署新庁舎完成	平成21年 7月	八潮市消防本部・署新庁舎完成
平成24年 4月	谷塚ステーション開設	平成24年 3月	大瀬出張所閉所（本署統合）
平成25年 4月	草加市及び八潮市消防広域化協議会設置 （会長 田中和明 草加市長 副会長 多田重美 八潮市長）		
平成26年 2月	埼玉県知事から消防広域化重点地域に指定される。		
平成27年 1月	草加市・八潮市広域消防運営計画策定		
平成27年 3月	両市議会において消防の広域化の議決・消防広域化調印式		
平成27年 4月	埼玉県知事から草加八潮消防組合設立許可書が交付される。		
<b>★消防広域化★</b>			
◆草加八潮消防組合			
平成27年10月	草加八潮消防組合設立		
	管理者 田中和明 草加市長、副管理者 大山忍 八潮市長 が就任 執行部職員17名（両市との併任）で消防事務以外の業務を開始 デジタル無線運用開始		
平成28年 2月	第1回組合議会定例会を開催。消防広域化に必要な全53件の議案が議決		
平成28年 3月	草加市消防本部・八潮市消防本部において閉庁式が行われる。		
平成28年 4月	草加八潮消防局発足 消防事務の共同処理を開始		
	条例定数331名 実員数328名		
	初代消防局長に浅井厚紀氏、消防局理事に安藤一明氏が就任		
	草加八潮消防組合発足記念式典を開催（八潮メセナ 来場者225名）		
平成28年 8月	第45回全国消防救助技術大会（愛媛県松山市）に出場		
	陸上の部 ロープ応用登はん 1チーム 水上の部 複合検索1名 溺者搬送 1チーム		
平成28年11月	高規格救急車を更新（救急草加2号車）		
平成29年 2月	救助工作車Ⅲ型の導入（八潮消防署配備のⅡ型の更新）		
平成29年 4月	条例定数331名 実員数331名		
	予防課を八潮消防署庁舎へ移転		
	高度救助隊を発足し、14名の隊員を八潮消防署に配属		
平成29年10月	司令車を更新（八潮司令車）		

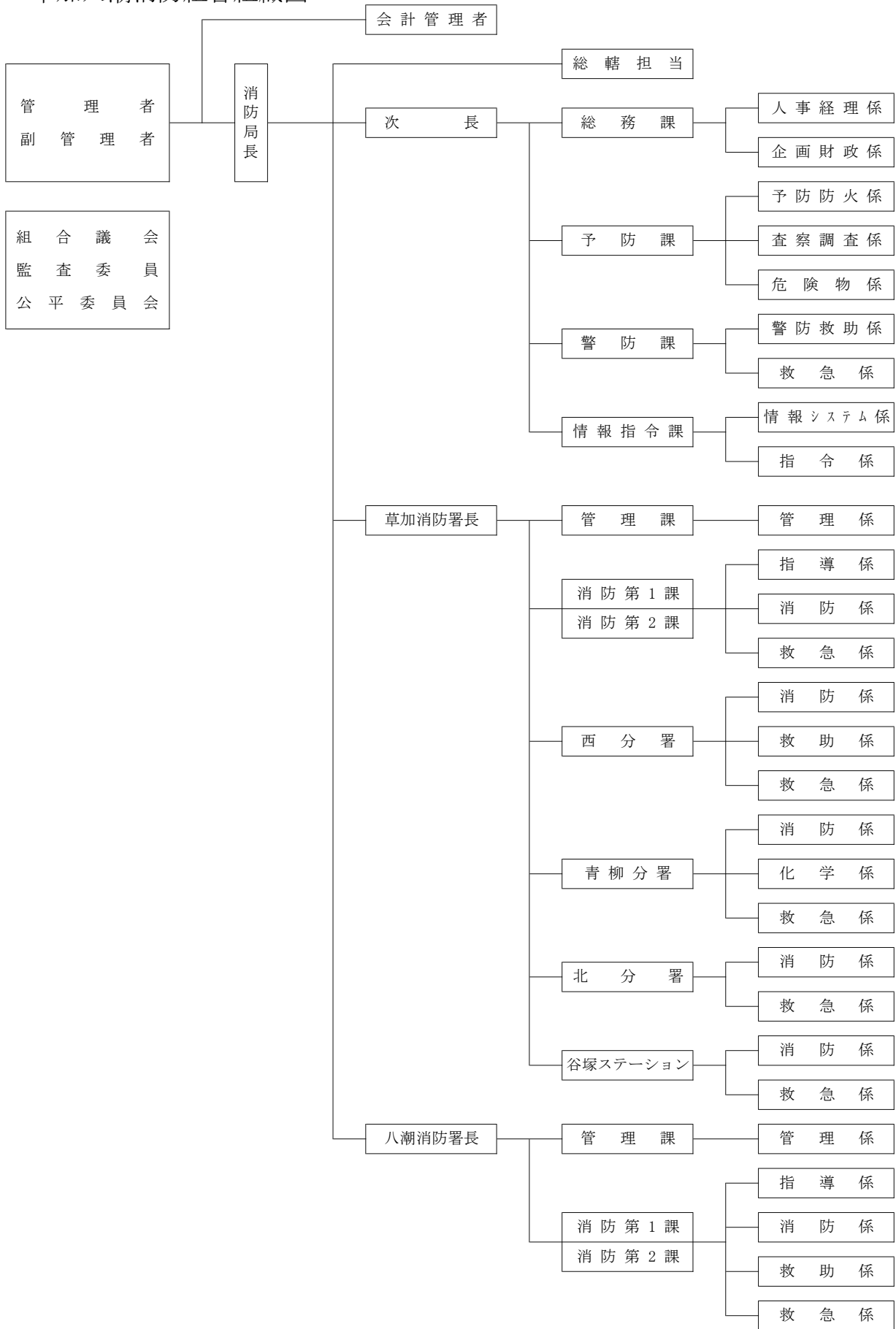
平成29年12月	消防ポンプ自動車（CD-I型）を更新（青柳1号車）
平成30年 1月	屈折はしご車を更新（八潮はしご車）
平成30年 3月	資機材搬送車の購入（後方支援体制構築のため支援1を八潮署に配備）
平成30年 4月	条例定数331名 実員数331名
	高度救助隊を埼玉県特別機動援助隊（埼玉スマート）に登録
平成30年 5月	「大規模火災発生時の消火用水搬送協力に関する協定」を締結 東関東生コン協同組合
	「災害時における消防活動の協力に関する協定」を締結 草加市建設業振興会・八潮市防災連絡会
平成30年 7月	レスキューボート（草加市防火協会寄贈）を更新（草加署）
	ボートトレーラ二輪を更新（草加署）
平成30年10月	草加市長選挙が執行され、管理者に 浅井昌志 草加市長が就任
平成31年 1月	高規格救急車を更新（救急八潮2号車）
平成31年 4月	条例定数337名 実員数337名
令和元年 5月	「平成」から「令和」へ改元
令和元年 8月	第48回全国消防救助技術大会（岡山県岡山市）に出場
	陸上の部 ほふく救出 1チーム
令和元年 9月	資機材搬送車（西機材1・草加北機材1）2台を更新
令和元年11月	高規格救急車を更新（救急草加3号車）
令和2年 1月	指揮車（草加署）を更新
	地震体験車を更新
令和2年 4月	条例定数337名 実員数334名
	消防局長に石川友紀氏が就任

# 総務編





# 草加八潮消防組合組織図



## 消防局事務分掌

### 総 轄 担 当

- 組合事務の総合調整に関する事。
- 消防本部内の連絡及び調整に関する事。
- 構成市との連絡調整に関する事。
- 広報及び広聴に関する事。
- 組合議会に関する事。
- 監査委員及び公平委員会に関する事。
- 草加八潮消防組合運営委員会に関する事。
- 秘書に関する事。
- 情報公開制度及び個人情報保護制度の総合調整に関する事。
- 条例、規則等の制定又は改廃の総合調整に関する事。
- 不服申立て、訴訟、和解及び調停の総括に関する事。
- 業務執行上の法律問題に係る総合調整に関する事。
- 例規集の編さん、発行及び管理に関する事。
- 例規システムに関する事。
- 文書事務の総括に関する事。
- 文書等の配布、発送、保存等の総合調整に関する事。
- ファイリング事務の総合調整に関する事。
- 他の所管に属さない統計に関する事。
- 表彰（職員又は消防団員に係るものを除く。）に関する事。
- 消防長会に関する事。
- 監督者会議に関する事。
- 函書の管理に関する事。
- 公印の管理に関する事。

### 総 務 課

#### 人事経理係

- 職員の任免、分限及び服務に関する事。
- 職員の配置に関する事。
- 人材育成に関する事。
- 人事評価制度に関する事。
- 職員の給料及び諸手当に関する事。
- 職員の研修（階層別研修、消防大学校及び埼玉県消防学校（救急救命士の養成及び教育訓練に関することを除く。））の企画、推進及び実施に関する事。
- 職員採用計画の策定に関する事。
- 不当要求行為等及び公益通報に関する事。
- 公務災害補償（消防団員を除く。）に関する事。
- 職員の安全衛生に関する事。



- 職員の身分証明書に関する事。 (立入検査その他予防業務等に係るものを除く。)
- 職員の勤務時間その他勤務条件に関する事。
- 市町村職員共済組合に関する事。
- 市町村総合事務組合 (退職手当に係るものに限る。) に関する事。
- 職員の福利厚生及び健康管理に関する事。
- 職員の表彰に関する事。
- 消防賞じゅつ金に関する事。
- 消防職員委員会に関する事。
- 出納事務及び審査事務に関する事。
- 資金管理及び指定金融機関に関する事。
- 一時借入金に関する事。
- 決算に関する事。
- 人事給与システムに関する事。
- 財務会計システムに関する事。
- 制服、活動服、防火服その他被服の貸与に関する事。 (災害現場で使用する個人装備品の貸与は除く。)
- 課の庶務に関する事。

#### 企画財政係

- 消防行政の企画立案に関する事。
- 消防の組織及び職員定数に関する事。
- 消防庁舎整備計画の総合調整に関する事。
- 実施計画に関する事。
- 執行計画に関する事。
- 予算に関する事。
- 財政状況の公表に関する事。
- 財政計画の策定に関する事。
- 地方交付税に関する事。
- 地方債借入償還に関する事。
- 寄附の受入に関する事。
- 補助金の総合調整に関する事。
- 決算統計に関する事。
- 公会計財務諸表に関する事。
- 財産の取得、管理及び処分に関する事。
- 公有財産の総合調整に関する事。
- 入札・契約事務の総合調整に関する事。
- 備品の総合調整に関する事。

## 予 防 課

### 予防防火係

- 建築物の確認等の同意に関すること。
- 防火対象物及び消防用設備等の指導、検査及び規制に関すること。
- 火災予防条例の施行に関し、消防署、分署等の事務に属さない事務に関すること。  
(屋外の催しに係る防火管理を除く。)
- 消防法（昭和23年法律第186号）に基づく立入検査に関すること。
- 消防用設備等の点検報告の届出に関すること。
- 火災予防の企画及び推進に関すること。
- 防火管理者、防災管理者及び危険物取扱者の講習に関すること。
- 防火管理資格証明の発行に関すること。
- 火災予防相談及び防火指導並びに広報に関すること。
- 防火協力団体及び消防協力団体に関すること。
- 課の庶務に関すること。

### 査察調査係

- 防火対象物及び危険物製造所等の立入検査及び違反処理に関すること。
- 防火対象物点検報告、防災管理点検報告及び表示制度に関すること。
- 火災原因及び火災による損害の調査に関すること。
- 火災に係るり災申告書の受理及びり災証明に関すること。
- 防火管理者、防災管理者及び消防計画の届出に関すること。
- 火災の統計及び報告に関すること。

### 危険物係

- 危険物製造所等の許可等に関すること。
- 液化石油ガス等に関すること。
- 火薬類の許可等に関すること。
- 危険物製造所等の完成検査前検査及び完成検査に関すること。
- 危険物製造所等の立入検査に関すること。
- 危険物統計に関すること。
- 消防協力団体（LPG消防協力隊に限る。）に関すること。

## 警 防 課

### 警防救助係

- 警防本部の運営に関する事。
- 消防計画の総合調整に関する事。
- 警防計画の企画及び立案に関する事。
- 消防水利施設の整備計画並びに設置及び維持管理に関する事。
- 車両更新計画の策定に関する事。
- 車両更新整備（救急隊の車両を除く。）に関する事。
- 車両の補助金申請に関する事。
- 車両の維持管理（消防署の車両を除く。）に関する事。
- 組合が保有する車両の任意保険に関する事。
- 車両の事故対応に係る総合調整に関する事。
- 開発行為等の協議及び指導に関する事。
- 消防相互応援体制に関する事。
- 消防本部が発行する消防統計（火災、救急、救助、119番受信等全ての消防事象に係る統計をいう。）の総合調整に関する事。
- 緊急消防援助隊の事務に関する事。
- 消防受援計画に関する事。
- 安全管理に係る総合調整に関する事。
- 車両管理の総合調整に関する事。
- 東京外環自動車道及び首都高速道路における消防活動の総合調整に関する事。
- 鉄道災害に係る消防活動の総合調整に関する事。
- 救助統計に関する事。
- 課の庶務に関する事。

### 救 急 係

- 救急の企画及び総合調整に関する事。
- 車両更新整備（救急隊の車両に限る。）に関する事。
- 救急救命士の養成及び教育訓練に関する事。
- 救急隊員の教育に関する事。
- 資格取得の総合調整に関する事。
- メディカルコントロールに関する事。
- 救急関係機関との連絡調整に関する事。
- 応急手当の普及促進の総合調整に関する事。
- 青少年に対する応急手当の普及促進に関する事。
- 救急統計に関する事。
- 救急搬送事業の認定に関する事。
- AED普及促進事業に関する事。
- その他救急業務に関する事。

## 情報指令課

### 情報システム係

- ネットワークシステムの総合調整及び維持管理に関すること。
- 業務システムの総合調整に関すること。
- ホームページの維持管理に関すること。
- OA機器整備に関すること。
- 通信運用計画の立案及び推進に関すること。
- 埼玉県医療情報システムに関すること。
- 衛星通信ネットワークシステムの維持管理に関すること。
- 情報通信指令の補助金申請に関すること。
- 消防OAシステムに関すること。
- 課の庶務に関すること。

### 第1指令係 第2指令係

- 災害通報の受信及び出動指令に関すること。
- 埼玉県救急医療情報システムの運用に関すること。
- 衛星通信ネットワークシステムの運用に関すること。
- 通信施設等の維持管理に関すること。
- 電波法（昭和25年法律第131号）に基づく申請及び届出に関すること。
- 通信技術の指導及び訓練に関すること。
- 応急手当の口頭指導に関すること。
- 消防指令システムに関すること。
- 災害情報及び気象情報の収集及び伝達に関すること。
- 火災警報及び消防信号に関すること。

## 消防署事務分掌

### 草加消防署

#### 管 理 課

##### 管 理 係

- 消防署の総合調整に関する事。
- 消防局及び消防署との連絡調整に関する事。
- 消防署の予算及び決算に関する事。
- 公有財産の管理に関する事（草加消防署）。
- 消防庁舎整備計画に関する事（草加消防署）。
- 消防庁舎施設整備の補助金申請に関する事。
- 消防署（本部機能、分署等を含む。）庁舎の維持管理に関する事。
- 消防署（草加署は分署等を含む。）の備品一覧に関する事。
- 消防署職員の研修及び資格取得（他の課に属するものを除く。）に関する事。
- 消防団に関する事。
- 消防団員の表彰に関する事。
- 救急搬送証明書・火災に係る災証明書の発行に関する事。
- 課の車両の維持管理に関する事。
- 公印の管理に関する事。
- 課の庶務に関する事。

#### 消防第1課 消防第2課

##### 指 導 係

- 査察計画及び防火指導並びに広報その他火災予防に関する事。
- 警防計画の運用に関する事。
- 指揮本部の運営及び現場活動に関する事。
- 火災原因の調査に関する事。
- 指揮隊資機材の維持管理に関する事。
- 車両の運転技術及び運用技術に関する事。
- 車両の維持管理に関する事。
- 第1課又は第2課の庶務に関する事。

##### 消 防 係

- 災害の警戒、防御、調査、情報の収集等に関する事。
- 消防法（昭和23年法律第186号）第9条の3に規定する消火活動に重大な支障を生ずる物質の届出の処理に関する事。
- 火災予防条例の規定による火災と紛らわしい煙又は火炎を発するおそれのある行為等並びに指定数量未満の危険物、指定可燃物の貯蔵又は取扱いの届出の処理に関する事。
- 消防法令上報告義務のある消防訓練の報告の受理に関する事。
- 消防訓練等の指導に関する事。

- 消防団との連携（他の所管に属するものを除く。）に関する事。
- 自主防災組織への訓練指導に関する事。
- 消防演習、警防訓練等の実施に関する事。
- 地理及び消防水利の調査に関する事。
- 火災予防査察に関する事。
- 火災原因の調査に関する事。
- 火災予防の広報活動（車両広報）に関する事。
- 警防調査に関する事。
- 警防資機材の維持管理に関する事。
- 車両の運転技術及び運用技術に関する事。
- 車両の維持管理に関する事。

#### 救 急 係

- 救急関係機関との連絡調整に関する事。
- 救急活動に関する事。
- 救急技術の指導に関する事。
- 救急訓練の実施に関する事。
- 応急手当の普及促進に関する事。
- 救急資器材の維持管理に関する事。
- 車両の運転技術及び運用技術に関する事。
- 車両の維持管理に関する事。

#### 分 署 等

##### 消 防 係 ・ 化 学 係（青柳分署に限る。）

- 災害の警戒、防御、調査、情報の収集等に関する事。
- 消防法第9条の3に規定する消火活動に重大な支障を生ずる物質の届出の処理に関する事。
- 火災予防条例の規定による火災と紛らわしい煙又は火炎を発生おそれのある行為等並びに指定数量未満の危険物、指定可燃物の貯蔵又は取扱いの届出の処理に関する事。
- 消防法令上報告義務のある消防訓練の報告の受理に関する事。
- 消防訓練等の指導に関する事。
- 公印の管理に関する事。
- 消防団との連携（他の所管に属するものを除く。）に関する事。
- 自主防災組織等への訓練指導に関する事。
- 消防演習、警防訓練等の実施に関する事。
- 地理及び消防水利の調査に関する事。
- 火災予防査察に関する事。
- 火災原因の調査に関する事。
- 火災予防の広報活動（車両広報）に関する事。

- 警防計画及び警防調査に関すること。
- 警防資機材の維持管理に関すること。
- 車両の運転技術及び運用技術に関すること。
- 車両の維持管理に関すること。
- 分署等の庶務に関すること。

救 助 係（西分署に限る。）

- 人命救助及び災害の警戒、防御、調査、情報の収集等に関すること。
- 救助技術の指導に関すること。
- 救助訓練の実施に関すること。
- 救助計画、救助対象物等の調査に関すること。
- 救助資機材の維持管理に関すること。
- 車両の運転技術及び運用技術に関すること。
- 車両の維持管理に関すること。

救 急 係

- 救急活動に関すること。
- 救急技術の指導に関すること。
- 救急訓練の実施に関すること。
- 応急手当の普及促進に関すること。
- 救急資器材の維持管理に関すること。
- 車両の運転技術及び運用技術に関すること。
- 車両の維持管理に関すること。

## 八潮消防署

### 管 理 課

#### 管 理 係

- 消防署の総合調整に関すること。
- 消防局及び消防署との連絡調整に関すること。
- 消防署の予算及び決算に関すること。
- 公有財産の管理に関すること（八潮消防署）。
- 消防庁舎整備計画に関すること（八潮消防署）。
- 消防庁舎施設整備の補助金申請に関すること。
- 消防署（本部機能を含む。）庁舎の維持管理に関すること。
- 消防署の備品一覧に関すること。
- 消防署職員の研修及び資格取得（他の課に属するものを除く。）に関すること。
- 消防団に関すること。
- 消防団員の表彰に関すること。
- 救急搬送証明書・火災に係るり災証明書の発行に関すること。
- 課の車両の維持管理に関すること。
- 公印の管理に関すること。
- 課の庶務に関すること。

### 消防第1課 消防第2課

#### 指 導 係

- 査察計画及び防火指導並びに広報その他火災予防に関すること。
- 警防計画の運用に関すること。
- 指揮本部の運営及び現場活動に関すること。
- 火災原因の調査に関すること。
- 指揮隊資機材の維持管理に関すること。
- 車両の運転技術及び運用技術に関すること。
- 車両の維持管理に関すること。
- 第1課又は第2課の庶務に関すること。

#### 消 防 係

- 災害の警戒、防御、調査、情報の収集等に関すること。
- 消防法第9条の3に規定する消火活動に重大な支障を生ずる物質の届出の処理に関すること。
- 火災予防条例の規定による火災と紛らわしい煙又は火炎を発生おそれのある行為等並びに指定数量未満の危険物、指定可燃物の貯蔵又は取扱いの届出の処理に関すること。
- 消防法令上報告義務のある消防訓練の報告の受理に関すること。
- 消防訓練等の指導に関すること。
- 消防団との連携（他の所管に属するものを除く。）に関すること。



- 自主防災組織への訓練指導に関する事。
- 消防演習、警防訓練等の実施に関する事。
- 地理及び消防水利の調査に関する事。
- 火災予防査察に関する事。
- 火災原因の調査に関する事。
- 火災予防の広報活動（車両広報）に関する事。
- 警防調査に関する事。
- 警防資機材の維持管理に関する事。
- 車両の運転技術及び運用技術に関する事。
- 車両の維持管理に関する事。

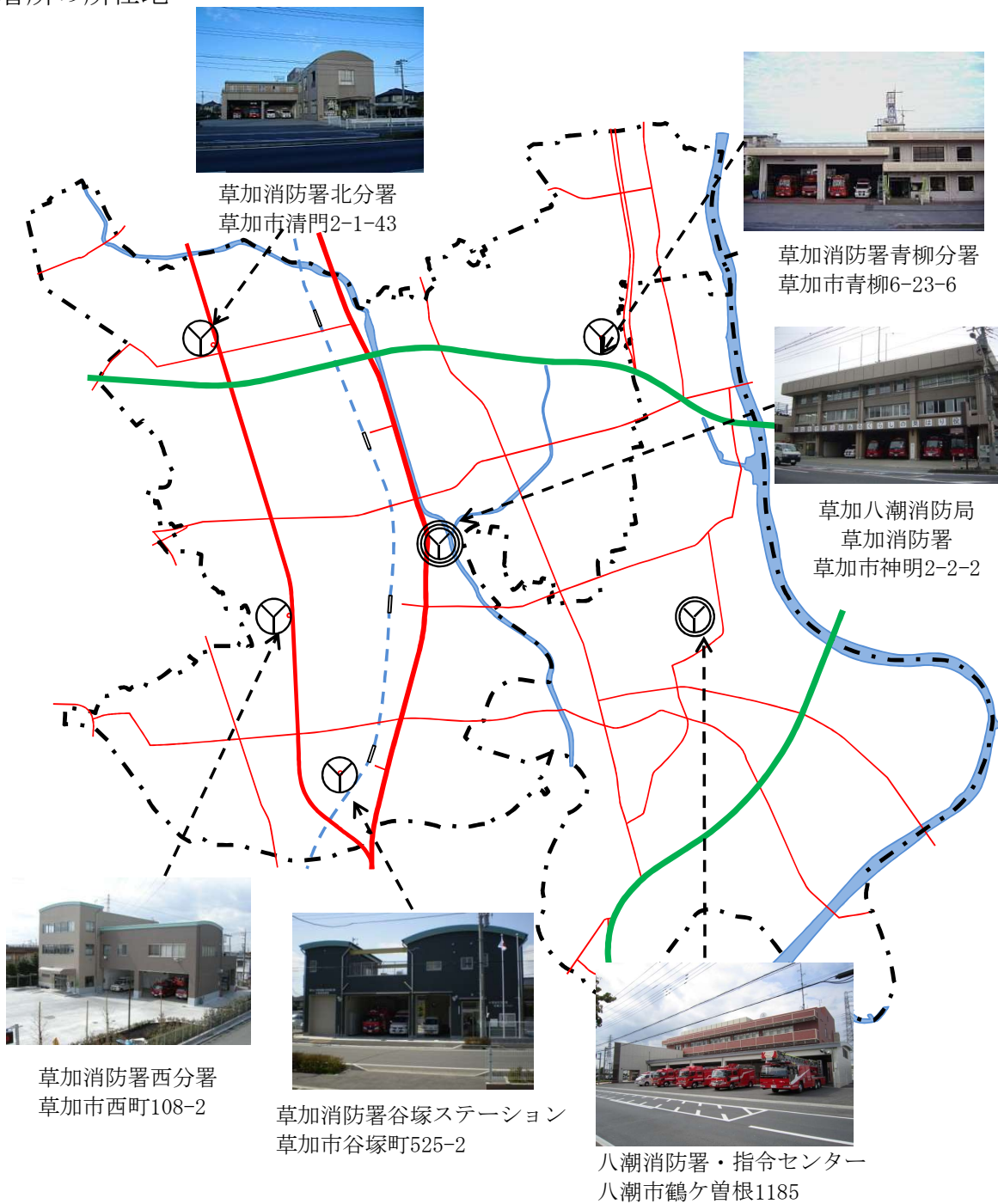
#### 救 助 係

- 人命救助及び災害の警戒、防御、調査、情報の収集等に関する事。
- 救助技術の指導に関する事。
- 救助訓練の実施に関する事。
- 救助計画、救助対象物等の調査に関する事。
- 救助資機材の維持管理に関する事。
- 車両の運転技術及び運用技術に関する事。
- 車両の維持管理に関する事。

#### 救 急 係

- 救急関係機関との連絡調整に関する事。
- 救急活動に関する事。
- 救急技術の指導に関する事。
- 救急訓練の実施に関する事。
- 応急手当の普及促進に関する事。
- 救急資器材の維持管理に関する事。
- 車両の運転技術及び運用技術に関する事。
- 車両の維持管理に関する事。

## 署所の所在地



施設名称	建築面積	延べ面積	現庁舎運用開始年月
草加八潮消防局 草加消防署	410.91 m <sup>2</sup>	1,266.15 m <sup>2</sup>	昭和43年10月
草加消防署 西分署	512.91 m <sup>2</sup>	1,098.88 m <sup>2</sup>	平成23年4月
草加消防署 青柳分署	462.15 m <sup>2</sup>	729.90 m <sup>2</sup>	昭和54年10月
草加消防署 北分署	502.08 m <sup>2</sup>	914.53 m <sup>2</sup>	平成11年4月
草加消防署 谷塚ステーション	175.24 m <sup>2</sup>	292.42 m <sup>2</sup>	平成24年4月
八潮消防署	1,787.78 m <sup>2</sup>	3,787.86 m <sup>2</sup>	平成21年7月

消防職員配置状況

令和2年4月1日現在

階 級 所 属		消 防 吏 員							合 計	
		消 防 正 監	消 防 監	消 防 司 令 長	消 防 司 令	消 防 司 令 補	消 防 士 長	消 防 副 士 長		消 防 士
消防局	消 防 局 長	1							1	
	次 長		4						4	
	総 轄 担 当				2	1			3	
	総 務 課			1	2	5(1)	5(2)	2	1	16(3)
	派遣職員	県 消 防 課						1		1
		県 防 災 航 空 機 関 セ ン タ ー					1			1
		草 加 市						1		1
		八 潮 市						1		1
	予 防 課			1	3	4	7(3)	1		16(3)
	警 防 課		[1]		1	2	4(2)	1		8(2)
情 報 指 令 課		[1]	1	2	3	7	3		16	
草加消防署	草 加 消 防 署 長		1						1	
	草 加 消 防 署 管 理 課			1	2		1(1)	1(1)		5(2)
	消 防 第 1 課			2	2	4(1)	12(1)	4	7	31(2)
	消 防 第 2 課			2	2	6(1)	9(1)	7	5	31(2)
	西 分 署			1	4	5(1)	8	11	8(1)	37(2)
	青 柳 分 署			1	4	4	9	8(1)	7	33(1)
	北 分 署			1	4	4	9(2)	5	8	31(2)
谷 塚 ス テ ー シ ョ ン			1	4	4	7	3	4	23	
八潮消防署	八 潮 消 防 署 長		1						1	
	八 潮 消 防 署 管 理 課			1	2				3	
	消 防 第 1 課			2	2	6	12(1)	10	3(1)	35(2)
	消 防 第 2 課			2	2	8	10	8	5	35
合 計 ( 人 )		1	6	17	38	57(4)	103(13)	64(2)	48(2)	334(21)

[ ] は次長兼務 ( ) は女性吏員

階級別年齢

令和2年4月1日現在

階級 年齢	消防正監	消防監	消防司令長	消防司令	消防司令補	消防士長	消防副士長	消防士	合計
	18歳								1
19歳								7	7
20歳								3	3
21歳								7	7
22歳								10	10
23歳								9(1)	9(1)
24歳								5 9(1)	14(1)
25歳								8 1	9
26歳								9 1	10
27歳								8	8
28歳								11	11
29歳								7	7
30歳								6 11(1)	17(1)
31歳								9 3(1)	12(1)
32歳								4 2	6
33歳								9	9
34歳								5(1)	5(1)
35歳								5(1)	5(1)
36歳								1 6(3)	7(3)
37歳								5 13(7)	18(7)
38歳								8 8(1)	16(1)
39歳								5(1) 6	11(1)
40歳								5(1) 5	10(1)
41歳								3 8	11
42歳								2 8(1) 3	13(1)
43歳								3 5 4	12
44歳								5 5 3	13
45歳								5 2 2	9
46歳								1 7 4(1) 1	13(1)
47歳								2 4 1	7
48歳								2 2	4
49歳								2	2
50歳								1	1
51歳								3	3
52歳								3	3
53歳								2	2
54歳									0
55歳									0
56歳								3 1 1	5
57歳								2 1 1	4
58歳								2 3 1	6
59歳								1 1 4 1	7
60歳								1 5	6
61歳								1	1
62歳									0
63歳									0
64歳									0
合計(人)	1	6	17	38	57(4)	103(13)	64(2)	48(2)	334(21)

( ) は女性職員

階級別勤続年数

令和2年4月1日現在

階級 年数	消防正監	消防監	消防司令長	消防司令	消防司令補	消防士長	消防副士長	消防士	合計
	1年未満								10(1)
1年								13	13
2年							2	6(1)	8(1)
3年							4	7	11
4年							9	6	15
5年							11	4	15
6年							10	1	11
7年						2	9(1)	1	12(1)
8年						8	9		17
9年						11	8(1)		19(1)
10年					3	8(1)	2		13(1)
11年					2	6			8
12年					1	11(2)			12(2)
13年					3	10(3)			13(3)
14年				1	2	6(4)			9(4)
15年					7(1)	7			14(1)
16年			1	2	6(3)	6(2)			15(5)
17年			1	2	4	3			10
18年			1	2	3	5(1)			11(1)
19年			1	1	6	6			14
20年				2	3	2			7
21年				3	3	5			11
22年				4	1	1			6
23年				1	1				2
24年				1					1
25年									0
26年				1	2				3
27年				2	2				4
28年			1	6	3				10
29年			2	2					4
30年			1		2				3
31年									0
32年									0
33年		1	1	1					3
34年									0
35年		1			2				3
36年									0
37年									0
38年		3	2	2		1			8
39年						1			1
40年	1	1	5	5	1	3			16
41年			1						1
42年						1			1
43年									0
44年									0
45年									0
合計(人)	1	6	17	38	57(4)	103(13)	64(2)	48(2)	334(21)

( ) は女性職員

教育訓練受講者数

各年度

区分		年度	平成 22 年度	平成 23 年度	平成 24 年度	平成 25 年度	平成 26 年度	平成 27 年度	平成 28 年度	平成 29 年度	平成 30 年度	令和 元 年度
消防 大学 校	総合 教育	幹部科	1	2		1	1	2	2	2	1	2
		上級幹部科								1		
	専科 教育	警防科					1				1	
		予防科					1					
		火災調査科		1				1				1
		危険物科	1									
		救急科	1		1						1	
		救助科				1		1	1		1	
	実務 講習	NBCコース				1				1		1
		高度救助・高度特別救助コース			1				1		1	
		違反是正コース					1					
		自主防災育成コース	1						1			
		女性活躍推進コース									1	1
	小計		4	3	2	3	4	4	5	4	6	5
	消防 学 校	初任教育		10	17	14	17	10	9	14	13	12
専科 教育		警防科		1	1	2	2	2	2	3	3	3
		予防査察科	1		2		2		2		2	
		火災調査科		1				2		1		2
		救急科	6	8	8	9	9	11	9	10	10	13
		救助科	2	4	2	2	2	2	2	2	2	2
		特殊災害科	1		2		2		2		2	
幹部 教育		初級幹部科		2	2	2	2	2	3	3	2	3
		中級幹部科	1									
特別 教育		警防活動教育	2	1	2	2	2	2	2	2	2	2
		幹部特別教育		1		1				1		
		実科指導員教育		2		2		1		2		
小計		23	37	33	37	31	31	36	37	35	37	
救急救命士養成研修		2	2	1	2	2	2	2	2	2	2	
小計		2	2	1	2	2	2	2	2	2	2	
合計		29	42	36	42	37	37	43	43	43	44	

(単位：人)

※平成22年度から平成27年度までは、草加市消防本部及び八潮市消防本部での派遣

消防職員の各種資格取得状況

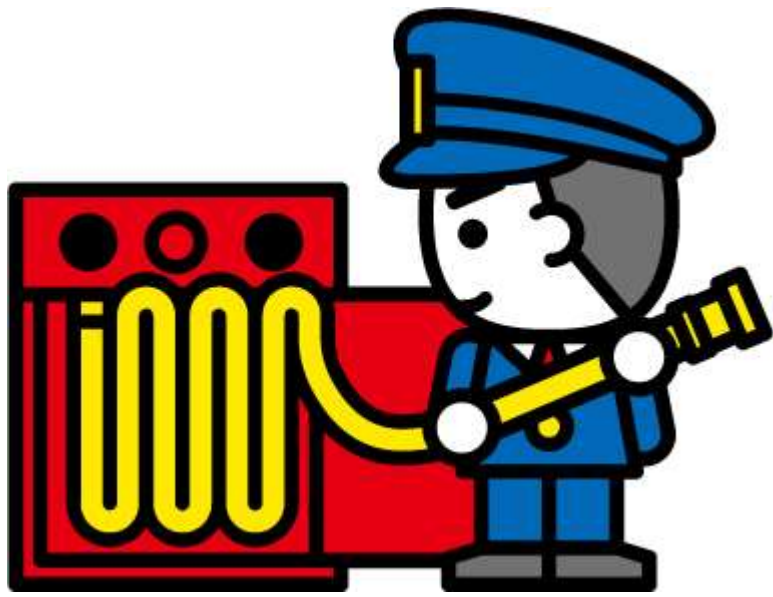
令和2年4月1日現在

種別	所属	消 防 局	草 加 消 防 署	西 分 署	青 柳 分 署	北 分 署	谷 塚 ス テ ー シ ョ ン	八 潮 消 防 署	合 計
(所属別人数)		69	66	37	33	32	23	74	334
大型自動車運転免許		46	35	27	17	18	10	51	204
中型自動車運転免許		6	5	4	6	3	4	5	33
中型自動車運転免許（8t未満）		16	12	3	4	4	4	11	54
準中型自動車運転免許		0	0	0	0	1	0	1	2
準中型自動車運転免許（5t未満）		1	4	1	1	5	1	3	16
普通自動車運転免許		0	10	2	5	1	4	2	24
安全運転管理		2	0	2	0	0	1	0	5
消防救急緊急自動車運転技能		4	4	4	1	2	2	9	26
特別管理産業廃棄物管理責任者		3	6	1	2	1	2	3	18
酸素欠乏硫化水素危険作業主任者		10	8	7	3	3	3	17	51
ガス溶接技能		3	5	3	0	1	1	13	26
小型船舶操縦士免許		11	11	11	6	4	3	19	65
特定化学物質等作業主任技能		5	1	2	0	0	1	5	14
小型移動式クレーン免許取得		14	10	12	3		1	26	66
玉掛技能		14	8	13	3	6	3	28	75
陸上特殊無線技士		49	49	30	20	22	18	64	252
予防技術資格者（消防用設備等）		4	0	0	0	2	0	0	6
予防技術資格者（防火査察）		4	0	0	0	3	0	0	7
予防技術資格者（危険物）		1	0	0	0	1	1	0	3





# 予 防 編





## 用途別防火対象物数

令和2年4月1日現在

防火対象物の用途等	防火対象物数		
	草加市	八潮市	合計
1項イ 劇場等	2		2
1項ロ 公会堂等	35	17	52
2項イ キャバレー等			0
2項ロ 遊技場等	19	7	26
2項ハ 性風俗店等			0
2項ニ カラオケボックス等	4	4	8
3項イ 料理店等	3	1	4
3項ロ 飲食店等	73	33	106
4項 百貨店、マーケット等	246	109	355
5項イ ホテル等	14	4	18
5項ロ 共同住宅等	2,892	1,013	3,905
6項イ(1) 病院	2	13	15
6項イ(2) 診療所	6		6
6項イ(3) (1)を除く病院、(2)を除く有床診療所、有床助産所	7	2	9
6項イ(4) 無床診療所、無床助産所	52	13	65
6項ロ(1) 老人短期入所施設、有料老人ホーム等	41	14	55
6項ロ(2) 救護施設			0
6項ロ(3) 乳児院			0
6項ロ(4) 障害児入所施設			0
6項ロ(5) 障害者支援施設、短期入所施設、共同生活援助施設	11	1	12
6項ハ(1) 老人デイサービスセンター、老人福祉センター等	11	8	19
6項ハ(2) 更生施設			0
6項ハ(3) 助産施設、保育所、児童養護施設等	41	21	62
6項ハ(4) 児童発達支援センター等	5		5
6項ハ(5) 身体障害者福祉センター、障害者支援施設等	17	10	27
6項ニ 幼稚園等	22	17	39
7項 学校等	116	52	168
8項 図書館等	2	1	3
9項イ 熱気浴場等	1		1
9項ロ 公衆浴場等	4		4
10項 停車場等	7	2	9
11項 神社等	34	15	49
12項イ 工場等	587	690	1,277
12項ロ 映画スタジオ等			0
13項イ 駐車場等	42	14	56
13項ロ 格納庫等			0
14項 倉庫等	503	542	1,045
15項 事業所等	327	162	489
16項イ 特定複合建物	355	151	506
16項ロ その他の複合建物	341	51	392
16の2項 地下街			0
16の3項 準地下街			0
17項 重要文化財等		4	4
18項 延長50m以上のアーケード			0
19項 山林			0
20項 舟車			0
小計	5,822	2,971	8,793
合計	8,793		

## 用途別防火対象物立入検査数

令和元年度

防 火 対 象 物 の 用 途 等	立入検査数		
	草加市	八潮市	合計
1 項イ 劇場等			0
1 項ロ 公会堂等	11	4	15
2 項イ キャバレー等			0
2 項ロ 遊技場等	4	2	6
2 項ハ 性風俗店等			0
2 項ニ カラオケボックス等	3	2	5
3 項イ 料理店等			0
3 項ロ 飲食店等	28	14	42
4 項 百貨店、マーケット等	77	26	103
5 項イ ホテル等	1		1
5 項ロ 共同住宅等	1		1
6 項イ(1) 病院			0
6 項イ(2) 診療所			0
6 項イ(3) (1)を除く病院、(2)を除く有床診療所、有床助産所	2	1	3
6 項イ(4) 無床診療所、無床助産所	7		7
6 項ロ(1) 老人短期入所施設、有料老人ホーム等	19		19
6 項ロ(2) 救護施設			0
6 項ロ(3) 乳児院			0
6 項ロ(4) 障害児入所施設			0
6 項ロ(5) 障害者支援施設、短期入所施設、共同生活援助施設	6		6
6 項ハ(1) 老人デイサービスセンター、老人福祉センター等	1	1	2
6 項ハ(2) 更生施設			0
6 項ハ(3) 助産施設、保育所、児童養護施設等	11	11	22
6 項ハ(4) 児童発達支援センター等	1		1
6 項ハ(5) 身体障害者福祉センター、障害者支援施設等	5		5
6 項ニ 幼稚園等	8	7	15
7 項 学校等	1		1
8 項 図書館等			0
9 項イ 熱気浴場等			0
9 項ロ 公衆浴場等	1		1
1 0 項 停車場等			0
1 1 項 神社等			0
1 2 項イ 工場等			0
1 2 項ロ 映画スタジオ等			0
1 3 項イ 駐車場等			0
1 3 項ロ 格納庫等			0
1 4 項 倉庫等			0
1 5 項 事業所等	1	1	2
1 6 項イ 特定複合建物	8	4	12
1 6 項ロ その他の複合建物			0
1 6 の 2 項 地下街			0
1 6 の 3 項 準地下街			0
1 7 項 重要文化財等			0
1 8 項 延長50m以上のアーケード			0
1 9 項 山林			0
2 0 項 舟車			0
小 計	196	73	269
合 計	269		

防火対象物用途別中高層建築物数

令和2年4月1日現在

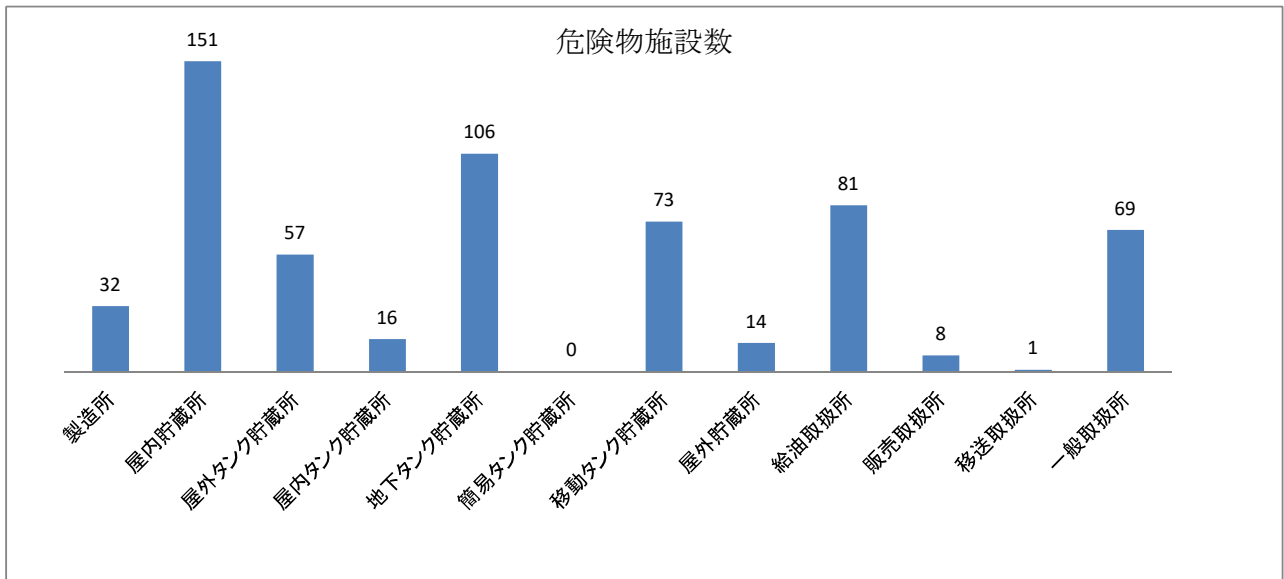
防火対象物の用途等	防火対象物の用途別中高層建築物数								
	草加市				八潮市				合計
	3階～5階	6階～10階	11階～15階	16階以上	3階～5階	6階～10階	11階～15階	16階以上	
1項イ 劇場等	1							1	
1項ロ 公会堂等	7				3			10	
2項イ キャバレー等								0	
2項ロ 遊技場等	7	1			2			10	
2項ハ 性風俗店等								0	
2項ニ カラオケボックス等	1				1			2	
3項イ 料理店等	1							1	
3項ロ 飲食店等	10				4			14	
4項 百貨店、マーケット等	18				7			25	
5項イ ホテル等	5	2	1		2	1	1	12	
5項ロ 共同住宅等	1,290	200	82		443	47	15	1,2,078	
6項イ(1) 病院	1				3			4	
6項イ(2) 診療所	5							5	
6項イ(3) (1)を除く病院、(2)を除く有床診療所、有床助産所	4	1			1			6	
6項イ(4) 無床診療所、無床助産所	15	1			4			20	
6項ロ(1) 老人短期入所施設、有料老人ホーム等	27	6			8			41	
6項ロ(2) 救護施設								0	
6項ロ(3) 乳児院								0	
6項ロ(4) 障害児入所施設								0	
6項ロ(5) 障害者支援施設、短期入所施設、共同生活援助施設	1							1	
6項ハ(1) 老人デイサービスセンター、老人福祉センター等	3							3	
6項ハ(2) 更生施設								0	
6項ハ(3) 助産施設、保育所、児童養護施設等	1				1			2	
6項ハ(4) 児童発達支援センター等								0	
6項ハ(5) 身体障害者福祉センター、障害者支援施設等	4							4	
6項ニ 幼稚園等	3							3	
7項 学校等	58				28			86	
8項 図書館等					1			1	
9項イ 熱気浴場等	1							1	
9項ロ 公衆浴場等								0	
10項 停車場等								0	
11項 神社等	6							6	
12項イ 工場等	105	9			139	4		257	
12項ロ 映画スタジオ等								0	
13項イ 駐車場等	5				4			9	
13項ロ 格納庫等								0	
14項 倉庫等	55	1			55			111	
15項 事業所等	113	6			39	1		159	
16項イ 特定複合建物	423	53	6	2	73	5	1	563	
16項ロ その他の複合建物	205	8	1		33	1	2	250	
16の2項 地下街								0	
16の3項 準地下街								0	
17項 重要文化財等								0	
18項 延長50m以上のアーケード								0	
19項 山林								0	
20項 舟車								0	
小計	2,375	288	90	2	851	59	19	1,3,685	
構成市別小計		2,755				930		3,685	
総合小計					3,685				

※ 17項、18項以外は延べ面積150㎡以上のものとする。

危険物施設設置状況

令和2年4月1日現在

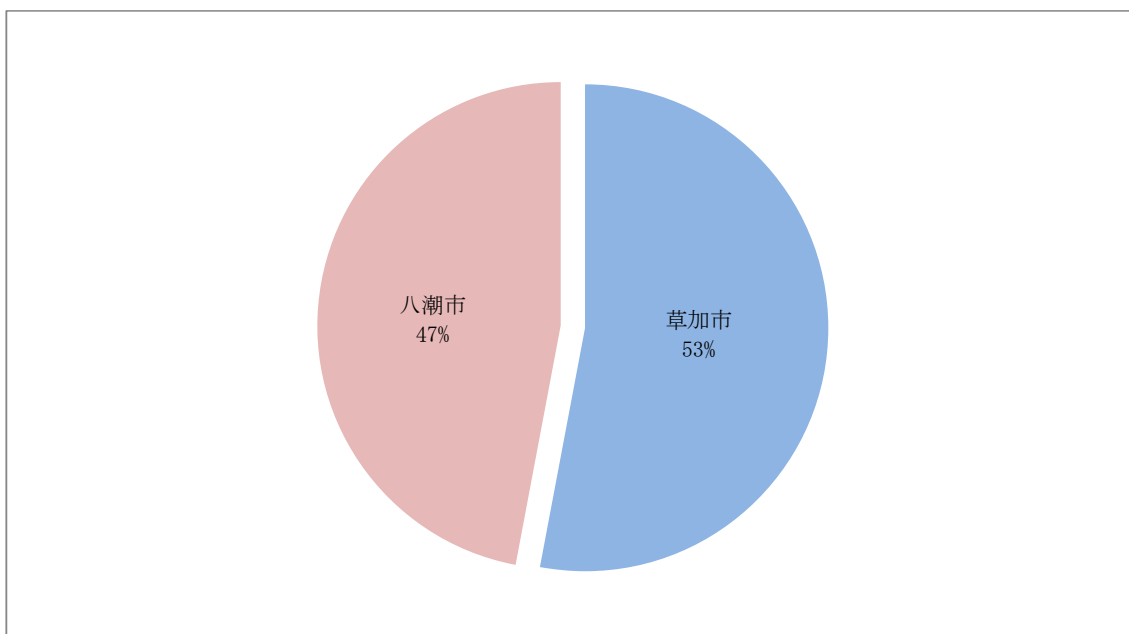
施設区分 倍数別	製 造 所	貯 蔵 所							取 扱 所				合 計
		屋 内 貯 蔵 所	屋 外 タ ン ク 貯 蔵 所	屋 内 タ ン ク 貯 蔵 所	地 下 タ ン ク 貯 蔵 所	簡 易 タ ン ク 貯 蔵 所	移 動 タ ン ク 貯 蔵 所	屋 外 貯 蔵 所	給 油 取 扱 所	販 売 取 扱 所	移 送 取 扱 所	一 般 取 扱 所	
5倍以下	2	44	9	15	42		38	1	1	2		26	180
5倍を超え10倍以下	9	32	14	1	9		4	8	8	3		26	114
10倍を超え50倍以下	11	49	17		24		11	5	29	3		11	160
50倍を超え100倍以下	5	7	1		19		20		7			5	64
100倍を超え150倍以下		4	2		9				3				18
150倍を超え200倍以下	1	6	2		1				9				19
200倍を超え1,000倍以下	4	2	9		1				24				40
1,000倍を超え5,000倍以下		7	3		1								11
5,000倍以上											1	1	2
合 計	32	151	57	16	106	0	73	14	81	8	1	69	608



## 管内構成市別危険物施設数

令和2年4月1日現在

施設区分		市別		
		草加市	八潮市	合計
製造所		22	10	32
貯蔵所	屋内貯蔵所	81	70	151
	屋外タンク貯蔵所	37	20	57
	屋内タンク貯蔵所	14	2	16
	地下タンク貯蔵所	61	45	106
	簡易タンク貯蔵所	0	0	0
	移動タンク貯蔵所	21	52	73
	屋外貯蔵所	3	11	14
取扱所	給油取扱所	43	38	81
	販売取扱所	6	2	8
	移送取扱所	0	1	1
	一般取扱所	34	35	69
合計		322	286	608



危険物施設の許可・完成検査数

令和元年度

施設区分		許 可			完 成 検 査			合 計
		設置	変更	転入	設置	変更	転入	
製 造 所		1	7		1	8		17
貯 蔵 所	屋 内 貯 蔵 所	2	5			3		10
	屋 外 タ ン ク 貯 蔵 所		3			3		6
	屋 内 タ ン ク 貯 蔵 所							0
	地 下 タ ン ク 貯 蔵 所	1	2		1	3		7
	簡 易 タ ン ク 貯 蔵 所							0
	移 動 タ ン ク 貯 蔵 所	2	1	3	2	1	3	12
	屋 外 貯 蔵 所							0
取 扱 所	給 油 取 扱 所		12			12		24
	販 売 取 扱 所							0
	移 送 取 扱 所							0
	一 般 取 扱 所	1	4		1	4		10
合 計		7	34	3	5	34	3	86



完成検査前検査（タンク検査）数

令和元年度

区分 容量別	政令検査		条例検査		合計
	水張	水圧	水張	水圧	
1,000L以下	31	2	1		34
1,000Lを超え10,000L以下	11	11	0		22
10,000Lを超え20,000L以下	4	0	0		4
20,000Lを超え	3	16	0		19
合計	49	29	1		79

移動タンク貯蔵所転入・転出数

令和元年度

区分	月別	4月	5月	6月	7月	8月	9月	10月	11月	12月	1月	2月	3月	合計
		移動タンク貯蔵所	転入	1			1		1					
転出											1		2	3

危険物施設立入検査数

令和元年度

施設区分	月別	4月	5月	6月	7月	8月	9月	10月	11月	12月	1月	2月	3月	合計
		製造所	1	4	2	2	1	7	1	2				
屋内貯蔵所	5	11	6	2	5	16	5	5	7	4	12	8	8	86
屋外タンク貯蔵所	1	2	17	19		7	1			1			2	50
屋内タンク貯蔵所							1			1	11			13
地下タンク貯蔵所	4	6	1	2	3	5	4	6	5	3	6	5	5	50
簡易タンク貯蔵所														0
移動タンク貯蔵所	1	1					1	21	42	1	1	2		70
屋外貯蔵所			6		1	2								9
給油取扱所	1	12	35	18	10	5	3	3		1				88
販売取扱所										1				1
移送取扱所	1													1
一般取扱所	5	3	3	8	2	6	5	4	1	4	6			47
合計	19	39	70	51	22	50	40	62	15	15	37	18	18	438

各種届出受理状況

令和元年度

届出区分		譲 渡 引 渡	品 名 倍 数 変 更	廃 止	保 選 任 安 任 監 解 督 任 者 届	設 住 置 所 者 変 更 氏 更 名 届	資 料 提 出	休 （ 再 開 止 ）	危 従 事 物 者 取 扱 届	そ の 他	合 計
施設区分		渡	更	止	者届	名届	出	止	扱届	他	計
製 造 所			2		13	1	10				26
貯 蔵 所	屋 内 貯 蔵 所	1	3		12	14	7			1	38
	屋外タンク貯蔵所		2	10	1	1	2				16
	屋内タンク貯蔵所			1					1		2
	地下タンク貯蔵所		1	4	6	10	1	2	5		29
	簡易タンク貯蔵所										0
	移動タンク貯蔵所	1	1	5		2				3	12
	屋 外 貯 蔵 所			1							1
取 扱 所	給 油 取 扱 所	6		1	16	12	36			2	73
	販 売 取 扱 所										0
	移 送 取 扱 所										0
	一 般 取 扱 所		2	4	6	4	13		2		31
合 計		8	11	26	54	44	69	2	8	6	228

火薬類取締法関係許可数

令和元年度

許可区分	月 別													合計
	4月	5月	6月	7月	8月	9月	10月	11月	12月	1月	2月	3月		
譲 受 許 可														0
譲 渡 許 可														0
煙 火 以 外 の 消 費 許 可														0
煙 火 消 費 許 可				2	1									3
合 計	0	0	0	2	1	0	0	0	0	0	0	0	0	3

液化石油ガス法関係届出数

令和元年度

届出区分	月 別													合計
	4月	5月	6月	7月	8月	9月	10月	11月	12月	1月	2月	3月		
液 化 石 油 ガ ス 設 備 工 事 届	1	2		1	5			1	1		1	4	16	
特定液化石油ガス設備工事開始届											1		1	
特定液化石油ガス設備工事廃止届													0	
特定液化石油ガス設備工事事業変更届				2							1		3	
合 計	1	2	0	3	5	0	0	1	1	0	3	4	20	

構成市別消防同意処理状況

令和元年度

種 別	市 別		草加市	八潮市	合 計
建築確認	新	築	163	110	273
	増	築	15	10	25
	改	築			0
	用 途 変 更		2	1	3
	そ の 他		2		2
合 計			182	121	303

## 用途別消防同意状況

令和元年度

用途	申請内容	令和元年度					合計
		新築	増築	改築	用途変更	その他	
1 項イ 劇場等							0
1 項ロ 公会堂等		3					3
2 項イ キャバレー等							0
2 項ロ 遊技場等							0
2 項ハ 性風俗店等							0
2 項ニ カラオケボックス等							0
3 項イ 料理店等							0
3 項ロ 飲食店等		3					3
4 項 百貨店、マーケット等		17	1				18
5 項イ ホテル等							0
5 項ロ 共同住宅等		95					95
6 項イ(1) 病院			1				1
6 項イ(2) 診療所							0
6 項イ(3) (1)を除く病院、(2)を除く有床診療所、有床助産所							0
6 項イ(4) 無床診療所、無床助産所		7					7
6 項ロ(1) 老人短期入所施設、有料老人ホーム等		1					1
6 項ロ(2) 救護施設							0
6 項ロ(3) 乳児院							0
6 項ロ(4) 障害児入所施設							0
6 項ロ(5) 障害者支援施設、短期入所施設、共同生活援助施設		1					1
6 項ハ(1) 老人デイサービスセンター、老人福祉センター等					2		2
6 項ハ(2) 更生施設							0
6 項ハ(3) 助産施設、保育所、児童養護施設等		7					7
6 項ハ(4) 児童発達支援センター等							0
6 項ハ(5) 身体障害者福祉センター、障害者支援施設等		2					2
6 項ニ 幼稚園等						1	1
7 項 学校等							0
8 項 図書館等							0
9 項イ 熱気浴場等							0
9 項ロ 公衆浴場等							0
10 項 停車場等							0
11 項 神社等		2					2
12 項イ 工場等		9	5				14
12 項ロ 映画スタジオ等							0
13 項イ 駐車場等		8	1				9
13 項ロ 格納庫等							0
14 項 倉庫等		26	2				28
15 項 事業所等		22	5			1	28
16 項イ 特定複合建物		8	4		1		13
16 項ロ その他の複合建物		8	1				9
16の2項 地下街							0
16の3項 準地下街							0
長屋・専用住宅等		51	2				53
その他		3	3				6
合 計		273	25	0	3	2	303

予防関係各種届出件数

令和元年度

届 出 区 分	件 数
防火対象物使用開始届出	315
電気設備等設置変更届出	89
禁止行為の解除承認申請	13
防火管理者選任（解任）届出	558
消防計画作成（変更）届出	559
工事中の消防計画作成（変更）届出	5
防災管理者選任（解任）届出	28
防災管理消防計画作成（変更）届出	5
自衛消防組織設置（変更）届出	6
統括防火管理者選任（解任）届出	4
全体についての消防計画作成（変更）届出書	5
防火対象物点検結果報告	241
防火対象物点検報告特例認定申請	9
消防用設備等点検結果報告届出	2,166
防災管理点検結果報告	71
防火管理点検報告特例認定申請	0
表示マーク交付（更新）申請	3
合 計	4,077

消防用設備等（特種消防用設備等）着工届出・設置届出状況

令和元年度

種 類		届出種別	着工届出	設置届出
消防の用に供する設備	消火設備	消 火 器		154
		屋 内 消 火 栓 設 備	12	16
		ス プ リ ン ク ラ ー 設 備	10	22
		泡 消 火 設 備		
		ハ ロ ゲ ン 化 物 消 火 設 備	1	1
		不 活 性 ガ ス 消 火 設 備	1	3
		粉 末 消 火 設 備	4	6
		屋 外 消 火 栓 設 備	1	4
		動 力 消 防 ポ ン プ 設 備		
		フ ー ド ・ ダ ク ト 等 用 簡 易 自 動 消 火 設 備		3
	警報設備	自 動 火 災 報 知 設 備	145	231
		ガ ス 漏 れ 火 災 警 報 設 備		
		漏 電 火 災 警 報 器		1
		消 防 機 関 へ 通 報 す る 火 災 報 知 設 備	13	17
		非 常 警 報 設 備		15
	避難設備	避 難 器 具	18	59
誘 導 灯 ・ 誘 導 標 識			156	
消 防 用 水			1	
消火活動上必要な施設	排 煙 設 備			
	連 結 散 水 設 備			
	連 結 送 水 管		6	
	非 常 コ ン セ ン ト 設 備		1	
	無 線 通 信 補 助 設 備			
必要とされる防火安全性能を有する消防の用に供する設備等	パ ッ ケ ー ジ 型 消 火 設 備	7	6	
	パ ッ ケ ー ジ 型 自 動 消 火 設 備			
合 計		212	702	

# 警 防 編







消防車両等の配備状況

令和2年4月1日現在

配 備 区 分	消 防 局	予 防 課	草 加 消 防 署	西 分 署	青 柳 分 署	北 分 署	谷 塚 ス テ ー シ ョ ン	八 潮 消 防 署	合 計
	消防ポンプ自動車 CD-I型 (*C A F S 装置付含む)			1		1	1	1	2
水槽付消防ポンプ自動車 水I-A型				1					1
水槽付消防ポンプ自動車 水I-B型 (*C A F S 装置付含む)			1			1		1	3
非常用消防ポンプ自動車 CD-I型				1					1
高規格救急自動車			3	1	1	1	1	3	10
非常用高規格救急自動車					1			1	2
化学消防ポンプ自動車II型					1			1	2
救助工作車II型				1					1
救助工作車III型								1	1
38m級はしご付消防自動車				1					1
屈折はしご付消防自動車								1	1
指揮車			1					1	2
特殊災害対応車					1				1
高所作業車			1						1
司令車			1					1	2
連絡車 (リース車を含む)	4		1					3	8
資機材搬送車	1	1	1	1	1	1	1	2	9
情報収集用バイク			1			1		1	3
予防広報車		1							1
火災原因調査車		1							1
ボートトレーラー			1					1	2
人員搬送車					1			1	2
地震体験車					1				1
合 計	5	3	12	6	8	5	3	20	62

消防車両等一覧

令和2年4月1日現在

所属	名称	区分	車両登録番号		車名	初年度登録年月	免許種別	更新年数
			型式					車両管理番号
消防局	草加本部	1	連絡車	春日部331る2014 DAA-ZVW30	トヨタ	平成26年6月	普通	16年033
	草加総務 * 配備は、予防課	1	資機材搬送車(兼連絡車)	春日部880あ354 GBD-U72V	日産	平成21年1月	普通	16年020
	草加警防	1	資機材搬送車(兼連絡車)	春日部831そ119 ABF-SK82VN	日産	平成20年7月	普通	16年049
	草加連絡	1	連絡車	春日部40け8671 GD-U61V	三菱	平成11年5月	普通	16年035
	連絡車		連絡車(リース車)	春日部501む4386 DBA-NRE161G	トヨタ	平成28年11月	普通	—068
	地震体験車 * 配備は、草加消防署青柳分署		地震体験車	春日部830ぬ2001 2RG-XZU722M	日野	令和2年1月	準中型	16年080
	人員搬送車 * 配備は、草加消防署青柳分署		人員搬送車	春日部200さ314 KK-BE63EE	三菱	平成15年9月	中型	20年038
	草加予防 * 配備は、予防課	1	広報車	春日部800す3523 DBA-CS2W	三菱	平成20年1月	普通	16年019
	草加予防	2	連絡車	春日部480え3512 EBD-DA64V	スズキ	平成20年7月	普通	16年036
草加調査 * 配備は、予防課	1	火災原因調査車	春日部830そ2016 CBF-TRH221K	トヨタ	平成28年1月	普通	16年061	
草加消防署	草加	1	水槽付消防ポンプ自動車(水I-B)	春日部830す2013 SDG-GX7JGAA改	日野	平成25年12月	中型	16年001
	草加	2	消防ポンプ自動車(CD-I)(CAFS付)	春日部831ろ119 TKG-XZU640M	日野	平成25年1月	準中型	16年002
	草加指揮	1	指揮車	春日部830せ1911 LDF-CW8E26	日産	令和1年12月	普通	16年079
	草加高所	1	高所作業車	春日部831て119 BDG-XZU334M	日野	平成21年2月	中型	20年014
	救急草加	1	高規格救急自動車	春日部831め119 CBF-TRH226S	トヨタ	平成24年1月	普通	10年025
	救急草加	2	高規格救急自動車	春日部830ち2016 CBF-TRH226S	トヨタ	平成28年10月	普通	10年065
	救急草加	3	高規格救急自動車	春日部830す1911 CBF-TRH226S	トヨタ	令和1年11月	普通	10年078
	ポートトレーラー二輪		ポートトレーラー二輪	春日部830た2018 組立	組立	平成30年7月	—	—074
	草加司令	1	司令車	春日部830る119 CBA-NT30	日産	平成19年2月	普通	16年021
	情報収集用バイク		情報収集用バイク	1春日部か1633 BA-DG08J	ヤマハ	平成17年3月	普通二輪	24年022
	連絡車		連絡車(リース車)	春日部301ふ4258 DBA-ZGM10W	トヨタ	平成29年9月	普通	—069
	訓練指導車		資機材搬送車(兼連絡車)	春日部400て8806 GC-RZN147	トヨタ	令和2年3月	普通	—082
	西分署	西	1	水槽付消防ポンプ自動車(水I-A)	春日部830ふ119 PB-FD7JEF改	日野	平成17年2月	中型
西		2	消防ポンプ自動車(CD-I)	春日部831ぬ119 BDG-XZU334M	日野	平成21年11月	準中型	16年004
草加救助		1	救助工作車II型	春日部830ね119 PB-GX7JGFA改	日野	平成16年11月	中型	16年010
草加梯子		1	38m級はしご付消防ポンプ自動車(40m)	春日部830せ119 FJ552LN	ニッサン ディーゼル	平成13年12月	大型	20年009
救急西		1	高規格救急自動車	春日部830せ2014 CBF-TRH226S	トヨタ	平成26年10月	普通	10年028
西機材		1	資機材搬送車(兼連絡車)	春日部883あ1909 EBD-S331V	ダイハツ	令和1年8月	普通	20年076
青柳分署	青柳	1	消防ポンプ自動車(CD-I)(CAFS付)	春日部830た2017 TKG-XZU685M	日野	平成29年12月	準中型	16年071
	草加化学	1	化学消防ポンプ自動車II型(水槽1,500ℓ、薬液500ℓ)	春日部830も119 ADG-GD7JGWA改	日野	平成18年3月	中型	20年012
	草加特災	1	特殊災害対応車	春日部800さ9558 KK-XZU412M	日野	平成16年3月	準中型	20年013
	救急青柳	1	高規格救急自動車	春日部831も119 CBF-TRH226S	トヨタ	平成24年1月	普通	10年029
	青柳機材	1	資機材搬送車(兼連絡車)	春日部831せ119 BDG-XZU304M	日野	平成20年2月	準中型	16年015

所属	名称	区分	車両登録番号		車名	初年度登録年月	免許種別	更新年数
			型式					車両管理番号
北分署	草加北 1	水槽付消防ポンプ自動車 (水I-B)	春日部830さ2015	SDG-GD7JGAA改	日野	平成27年1月	中型	16年006
	草加北 2	消防ポンプ自動車 (CD-I)(CAFS付)	春日部831ま119	BDG-XZU334M	日野	平成22年11月	準中型	16年003
	救急草加北 1	高規格救急自動車	春日部そ2015	CBF-TRH226S	トヨタ	平成27年10月	普通	10年060
	救急草加北 2	高規格救急自動車	春日部831は119	CBF-TRH226S	トヨタ	平成22年1月	普通	10年026
	草加北機材 1	資機材搬送車(兼連絡車)	春日部883い1909	EBD-S331V	ダイハツ	令和1年8月	普通	20年077
	情報収集用バイク	情報収集用バイク	1春日部か1635	BA-DG08J	ヤマハ	平成17年3月	普通二輪	24年023
谷塚ST	谷塚 1	消防ポンプ自動車 (CD-I)(CAFS付)	春日部831む119	SKG-XZU640M	日野	平成23年10月	準中型	16年008
	救急谷塚 1	高規格救急自動車	春日部830さ2014	CBF-TRH226S	トヨタ	平成26年1月	普通	10年032
	谷塚機材 1	資機材搬送車(兼連絡車)	春日部830ね840	TC-SH2F23	日産	平成18年8月	普通	16年052
八潮消防署	八潮 1	水槽付消防ポンプ自動車 (水I-B)(CAFS付)	春日部800は616	BDG-GX7JGWA改	日野	平成19年12月	中型	16年039
	八潮 2	消防ポンプ自動車 (CD-I)(CAFS付)	春日部830さ8402	SKG-XZU640M	日野	平成23年12月	準中型	16年040
	八潮 3	消防ポンプ自動車 (CD-I)	春日部800す1428	PD-XZU334M	日野	平成17年10月	準中型	16年041
	八潮指揮 1	指揮車	春日部800す25	LC-CQGE25	日産	平成16年6月	普通	16年044
	八潮救助 1	救助工作車Ⅲ型	春日部830さ2017	SDG-GX7JGAA改	日野	平成29年1月	大型	16年066
	八潮梯子 1	24m級屈折はしご付 消防自動車(25m)	春日部830さ2018	2PG-FH1AGA改	日野	平成30年1月	大型	20年072
	八潮化学 1	化学消防ポンプ自動車Ⅱ型 (水槽1,300ℓ、薬液300ℓ)	春日部830す2211	BDG-GD7JGWA改	日野	平成22年11月	中型	20年045
	救急八潮 1	高規格救急自動車	春日部830さ2701	CBF-TRH226	トヨタ	平成27年1月	普通	10年046
	救急八潮 2	高規格救急自動車	春日部830さ1901	CBF-TRH226S	トヨタ	平成31年1月	普通	10年075
	救急八潮 3	高規格救急自動車	春日部830さ2803	CBF-TRH226S	トヨタ	平成28年3月	普通	10年062
	救急八潮 4	高規格救急自動車	春日部831ち119	CBF-TRH226S	トヨタ	平成20年11月	普通	10年047
	八潮司令 1	司令車	春日部830そ2017	DBA-NT32	日産	平成29年10月	普通	16年070
	八潮機材 1	資機材搬送車(兼連絡車)	春日部800す3202	BKG-ALR85AR	日産	平成19年8月	準中型	16年051
	八潮支援 1	資機材搬送車(兼支援車)	春日部830そ2018	TKG-XZU712M	日野	平成30年3月	準中型	16年073
	ボートトレーラー二輪	ボートトレーラー二輪	春日部88む711		エスコ	平成6年7月	—	—054
	八潮輸送 1	人員搬送車	春日部333ぬ119	CBA-TRH224W	トヨタ	平成21年7月	普通	20年055
	情報収集用バイク	情報収集用バイク	1春日部か1634	BA-DG08J	ヤマハ	平成17年3月	普通二輪	24年024
	連絡車	連絡車	春日部330つ8415	DBA-TB17	日産	平成28年9月	普通	16年067
	連絡車	連絡車(リース車)	春日部580め8813	5BA-LA350S	ダイハツ	令和2年2月	普通	—081
	連絡車	連絡車(リース車)	春日部501み671	DBA-ZRR80G	トヨタ	平成27年9月	普通	—064

\*免許種別については、平成29年3月12日道路交通法改正による区分です。

消防水利設置状況

令和2年4月1日現在

草 加 市 消 防 水 利 状 況		
水利総数		3,018基
消火栓	総数	1,935基
	150mm未満	849基
	150mm以上	1,086基
防火水槽	総数	1,045基
	20 m <sup>3</sup>	192基
	40 m <sup>3</sup>	627基
	60 m <sup>3</sup>	51基
	80 m <sup>3</sup>	89基
	100 m <sup>3</sup>	86基
その他	プール等	38基

消防水利設置状況

令和2年4月1日現在

八 潮 市 消 防 水 利 状 況		
水利総数		2,312基
消火栓	総数	1,752基
	150mm未満	680基
	150mm以上	1,072基
防火水槽	総数	540基
	20 m <sup>3</sup>	0基
	40 m <sup>3</sup>	517基
	60 m <sup>3</sup>	6基
	80 m <sup>3</sup>	0基
	100 m <sup>3</sup>	17基
その他	プール等	20基

消防相互応援協定

草加八潮消防組合では、消防組織法第39条に基づき、火災等の災害による被害を最小限度に防止するため、隣接する消防本部と相互応援協定を締結しています。また、県内における大規模な災害や特殊災害の発生を考慮して、埼玉県下消防相互応援協定を締結しています。

令和2年4月1日現在

	協定日	受援区域	応援区域
越谷市消防本部	平成28年 3月1日	八幡町・柿木町・青柳町 青柳一丁目・青柳二丁目 青柳三丁目・青柳四丁目 青柳五丁目・青柳六丁目 青柳七丁目・青柳八丁目 旭町一丁目・旭町二丁目 旭町三丁目・旭町四丁目 旭町五丁目・旭町六丁目 新善町・金明町 新栄一丁目・新栄二丁目 新栄三丁目・新栄四丁目 長栄一丁目・長栄二丁目 長栄三丁目・長栄四丁目 清門一丁目・清門二丁目 清門三丁目	伊原一丁目・伊原二丁目 蒲生愛宕町・蒲生南町・蒲生寿町 蒲生東町・蒲生本町・蒲生旭町 登戸町・蒲生西町一丁目 蒲生西町二丁目・蒲生一丁目 蒲生二丁目・蒲生三丁目 蒲生四丁目・南越谷一丁目 南町一丁目・南町二丁目 南町三丁目・東町一丁目 東町二丁目・東町三丁目 東町五丁目・大間野町一丁目 大間野町二丁目・大間野町三丁目 大間野町四丁目・大間野町五丁目 川柳町一丁目・川柳町二丁目 川柳町三丁目・川柳町四丁目 川柳町五丁目・レイクタウン三丁目 レイクタウン四丁目 レイクタウン五丁目 レイクタウン六丁目 レイクタウン七丁目 レイクタウン八丁目
三郷市消防本部	平成28年 4月1日	八条・鶴ヶ曾根・新町 大字二丁目 木曾根 南川崎・伊勢野・大字大瀬 古新田・大瀬一丁目 大瀬二丁目・大瀬三丁目 大瀬四丁目・大瀬五丁目 大瀬六丁目・茜町一丁目 垢の一部・上馬場の一部 中馬場・中央一丁目 中央二丁目・八潮一丁目 八潮二丁目・八潮三丁目 八潮四丁目・八潮五丁目  首都高速6号三郷線上り線のうち 三郷インターチェンジから八潮ラン プまでの区域	寄巻・戸ヶ崎・戸ヶ崎一丁目 戸ヶ崎二丁目・戸ヶ崎三丁目 戸ヶ崎四丁目・戸ヶ崎五丁目 栄一丁目・栄三丁目の一部 谷口の一部・花和田の一部 彦江一丁目・彦沢一丁目 番匠免一丁目・上ロー一丁目 彦倉一丁目・彦野一丁目 天神一丁目・彦川戸一丁目 上彦名・彦成一丁目・彦成二丁目 彦糸一丁目・彦糸二丁目 彦音一丁目・彦音二丁目  首都高速6号三郷線下り線のうち 八潮ランプから三郷インターチェンジ までの区域
吉川松伏消防組合	平成28年 3月28日	柿木町・青柳町・青柳一丁目 青柳二丁目・青柳三丁目 青柳四丁目・青柳五丁目 青柳六丁目・青柳七丁目 青柳八丁目	吉川・吉川一丁目・吉川二丁目 平沼・平沼一丁目・新栄一丁目 新栄二丁目・栄町・保 保一丁目・中野・共保・中川台 木売・木売一丁目・木売二丁目 木売三丁目・高富・高富一丁目 高富二丁目

	協定日	受援区域	応援区域
川口市消防局	平成28年 3月18日	新栄一丁目・新栄二丁目 新栄三丁目・新栄四丁目 長栄二丁目・長栄三丁目 長栄四丁目・清門二丁目 清門三丁目・新善町の一部 原町一丁目・原町二丁目 原町三丁目・北谷一丁目 北谷二丁目・北谷三丁目 小山一丁目・小山二丁目 苗塚町・花栗二丁目 花栗三丁目・西町の一部 柳島町・遊馬町	藤兵衛新田・久左衛門新田 戸塚鉄町・戸塚境町・長蔵一丁目 長蔵二丁目・長蔵三丁目 安行藤八・西立野の一部 安行の一部・安行出羽一丁目 安行出羽二丁目・安行出羽三丁目 安行出羽四丁目・安行出羽五丁目 安行領家の一部・安行吉蔵 安行原の一部・安行北谷 安行小山・安行西立野の一部 新堀町・新堀・峯の一部 榛松一丁目・榛松二丁目 榛松三丁目・榛松・東本郷の一部
東京消防庁	平成28年 3月30日	草加市のうち 神明一丁目・神明二丁目 住吉一丁目・住吉二丁目 高砂一丁目・高砂二丁目 中央一丁目・中央二丁目 吉町一丁目・吉町二丁目 吉町三丁目・吉町四丁目 吉町五丁目・瀬崎一丁目 瀬崎二丁目・瀬崎三丁目 瀬崎四丁目・瀬崎五丁目 瀬崎六丁目・瀬崎七丁目 谷塚一丁目・谷塚二丁目 新里町・遊馬町 谷塚町・谷塚仲町・谷塚上町・両新 田東町・両新田西町のうち県道川口 草加線以南 柳島町のうち県道吉場安行東京線以 西  八潮市のうち 西袋・浮塚・圀・古新田・大字大瀬 大瀬一丁目・大瀬二丁目 大瀬三丁目・大瀬四丁目 大瀬五丁目・大瀬六丁目 茜町一丁目・南川崎・伊勢野 大曾根・大原・八潮八丁目 木曾根のうち市道600号線以南  首都高速6号三郷線下り線のうち 加平ランプから八潮南ランプまでの 区域	足立区のうち 古千谷本町三丁目・古千谷本町四丁目 伊興本町一丁目・伊興本町二丁目 東伊興一丁目・東伊興二丁目 東伊興三丁目・東伊興四丁目 竹の塚一丁目・竹の塚二丁目 竹の塚三丁目・竹の塚四丁目 竹の塚五丁目・竹の塚六丁目 竹の塚七丁目・西保木間一丁目 西保木間二丁目・西保木間三丁目 西保木間四丁目・東保木間一丁目 東保木間二丁目・保木間一丁目 保木間二丁目・保木間三丁目 保木間四丁目・保木間五丁目 花畑一丁目・花畑二丁目・花畑三丁目 花畑四丁目・花畑五丁目・花畑六丁目 花畑七丁目・花畑八丁目 南花畑一丁目・南花畑二丁目 南花畑三丁目・南花畑四丁目 南花畑五丁目・神明一丁目 神明二丁目・神明三丁目・六木一丁目 六木二丁目・六木三丁目・六木四丁目  葛飾区のうち 水元二丁目・水元五丁目 東水元四丁目・東水元五丁目 東水元六丁目・西水元二丁目 西水元三丁目・西水元四丁目 西水元五丁目・西水元六丁目  首都高速6号三郷線上り線のうち 八潮南ランプから加平ランプまでの区 域
東京外環自動車道	平成31年 4月1日	担当区域 内回り 草加ICから川口JCTまでの区域 外回り 草加ICから三郷JCT第一・第二ランプを含む三郷中央ICまでの区域 ※和光市から市川市間の東京外環自動車道管内において、被応援側の長の要請があった場合は、応援側の業務に支障がない範囲内で応援出動します。  ※和光市から市川市間の東京外環自動車道管内において大火災又は大事故が発生した場合は、全区域が応援又は受援区域となります。	

## 緊急消防援助隊

緊急消防援助隊は、平成7年の阪神・淡路大震災の教訓を踏まえて、大規模災害等において被災した都道府県内の消防力では対応が困難な場合に、人命救助活動等を効果的かつ迅速に実施できるよう、全国の消防機関相互による援助体制を構築するため、平成7年6月に創設されました。

近年における緊急消防援助隊埼玉県大隊の主な活動としては、平成23年3月東日本大震災、平成30年7月台風7号西日本豪雨、平成30年9月北海道胆振東部地震、令和元年10月台風19号などがあります。

令和2年4月1日現在

部 隊 編 成		出動人員	登録車両名	車 両 種 別	備 考
第一次出動陸上隊	消火小隊	5名	草加1号車	水槽付消防ポンプ自動車	
	救助小隊	5名	八潮救助1号車	救助工作車Ⅲ型	高度救助隊
	救急小隊	3名	救急草加3号車	高規格救急車	
	後方支援小隊	2名	八潮支援1号車	資機材搬送車(兼支援車)	
第二次出動陸上隊	消火小隊	5名	八潮1号車	水槽付消防ポンプ自動車	
		5名	西1号車	水槽付消防ポンプ自動車	
		5名	青柳1号車	消防ポンプ自動車	
	救急小隊	3名	救急谷塚1号車	高規格救急車	
特命出動陸上隊	特殊災害小隊	5名	草加特災1号車	特殊災害対応車	
		5名	西1号車	水槽付消防ポンプ自動車	(重複登録)



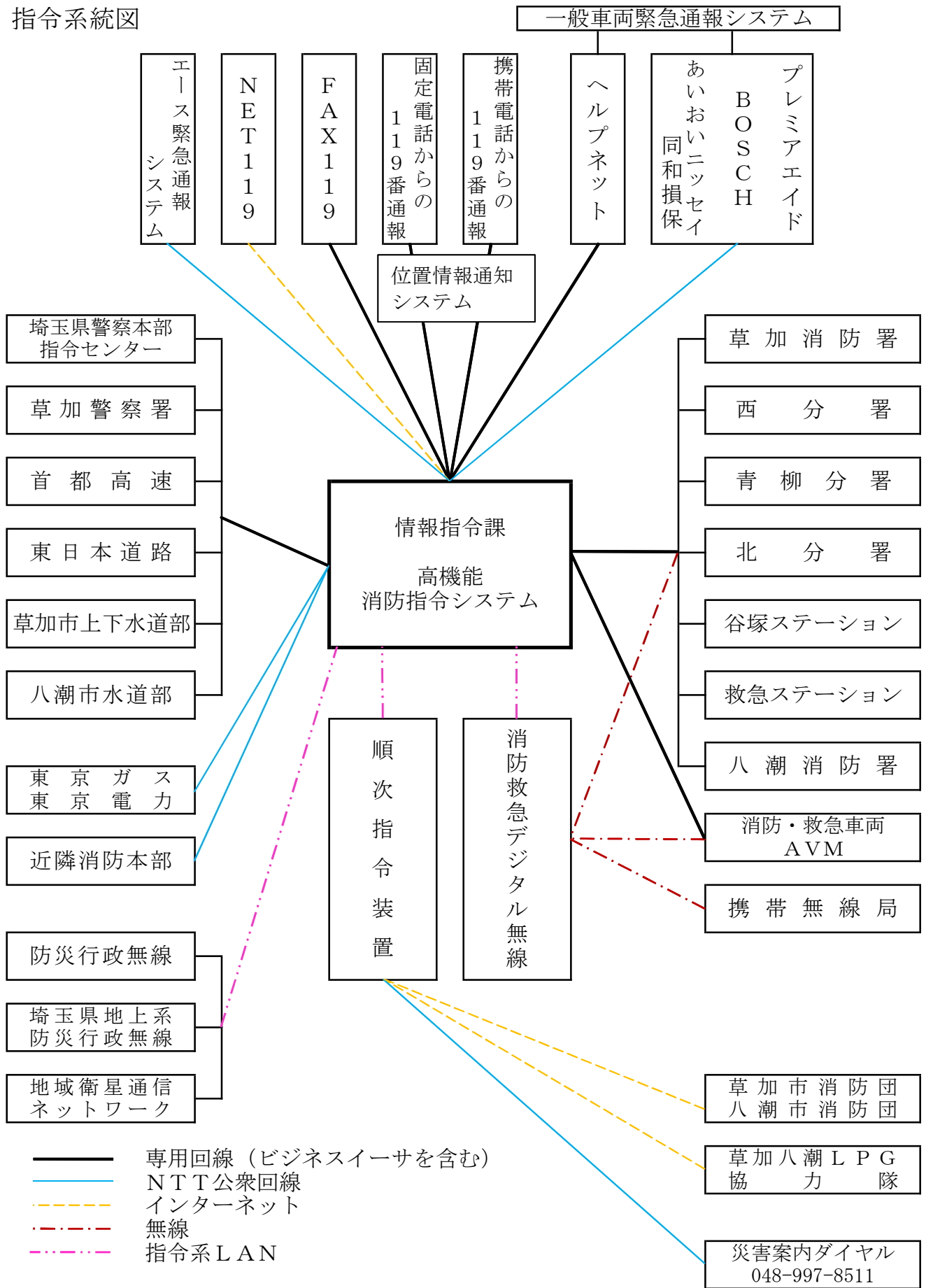


# 指令編





# 指令系統図

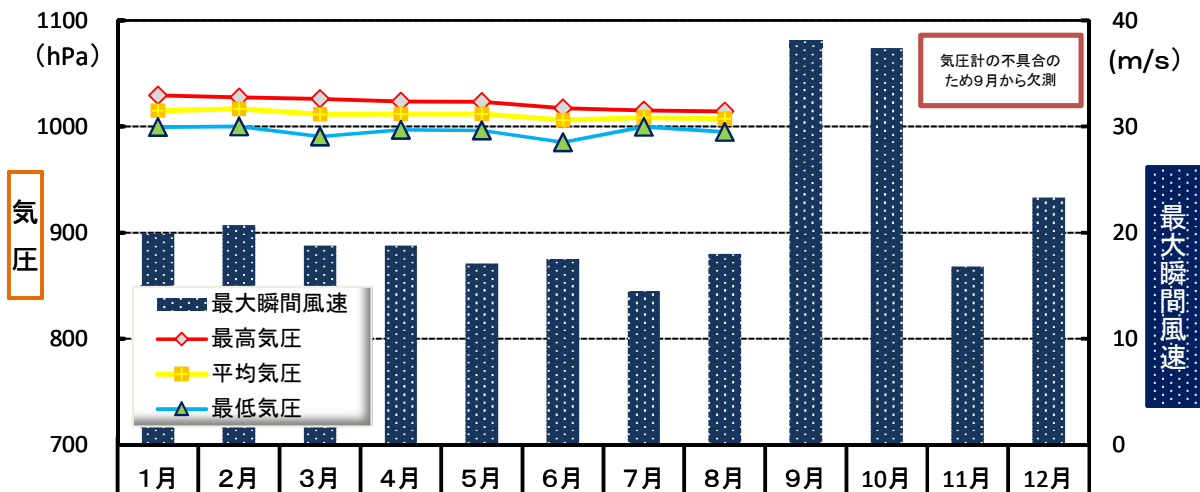
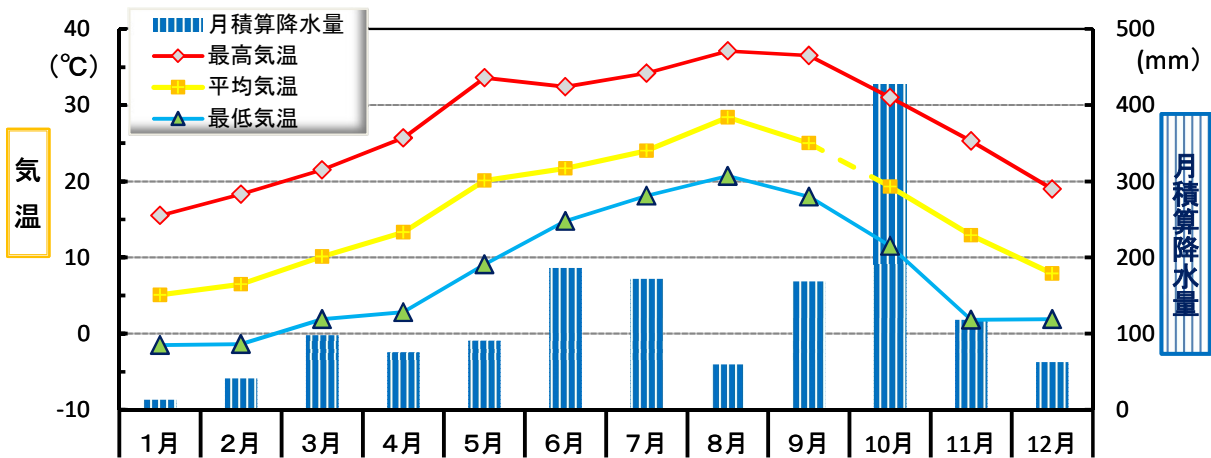


気象観測状況（観測地：八潮消防署）

令和元年中

種別		月別											
		1月	2月	3月	4月	5月	6月	7月	8月	9月	10月	11月	12月
風速 (m/s)	最大瞬間	19.9	20.7	18.8	18.8	17.1	17.5	14.5	18.0	38.1	37.4	16.8	23.3
	最大風速	8.9	9.1	9.0	9.6	8.9	8.0	7.9	8.8	19.5	17.9	7.7	10.7
気温 (°C)	最高	15.5	18.3	21.5	25.7	33.6	32.4	34.2	37.1	36.5	31.0	25.3	19.0
	最低	-1.5	-1.4	1.9	2.8	9.1	14.8	18.1	20.7	18.0	11.5	1.8	1.9
	平均	5.1	6.5	10.1	13.3	20.1	21.7	24.0	28.4	25.0	19.3	12.9	7.9
相対湿度 (%)	最低	20.2	19.7	17.7	14.7	13.0	29.7	55.8	39.7	33.3	22.4	12.7	22.7
	平均	53.7	62.5	63.2	65.4	65.8	82.7	90.8	84.3	74.2	73.6	62.7	60.3
気圧 (hPa)	最高	1029.2	1027.5	1026.2	1023.6	1023.1	1017.2	1015.1	1014.2	欠測※	欠測※	欠測※	欠測※
	最低	999.4	1000.0	990.5	996.9	996.4	985.1	999.7	994.9	欠測※	欠測※	欠測※	欠測※
	平均	1015.0	1016.6	1011.6	1011.8	1011.7	1006.1	1008.2	1007.2	欠測※	欠測※	欠測※	欠測※
降水量 (mm)	10分最大	1.0	1.5	2.5	1.5	2.5	3.0	4.5	5.0	20.5	11.5	1.5	2.5
	時間最大	4.0	6.0	10.5	6.0	10.5	11.5	11.0	13.0	45.0	30.5	7.0	8.0
	日最大	13.0	20.0	34.0	22.5	65.5	82.5	52.0	17.5	59.5	147.0	44.5	19.5
	月積算	13.0	41.0	98.0	76.0	91.0	186.5	172.0	59.5	168.5	427.0	118.0	62.5

※気圧計の不具合のため9月から欠測



### 119番専用電話等入電件数

令和元年中

種別 区分	火災	救急	警戒	救助	調査	誤報	通報訓練	いたずら	その他	合計
固定電話	21	2,664	17	11	16	180	320	82	658	3,969
I P電話	14	4,347	20	19	18	128	343	41	721	5,651
携帯電話	109	7,431	91	95	41	798	56	109	3,351	12,081
小計※1	144	14,442	128	125	75	1,106	719	232	4,730	21,701
その他の覚知	146	1,282	103	90	39	30	1	26	579	2,296
合計※2	290	15,724	231	215	114	1,136	720	258	5,309	23,997

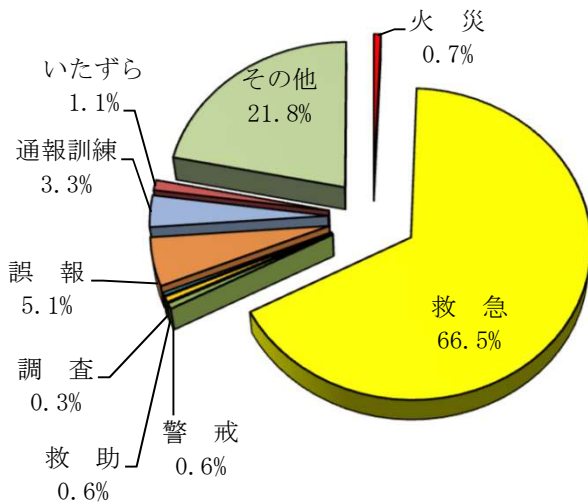
(受信件数は、同一災害で複数の通報件数等を含む。)

### その他の覚知内訳

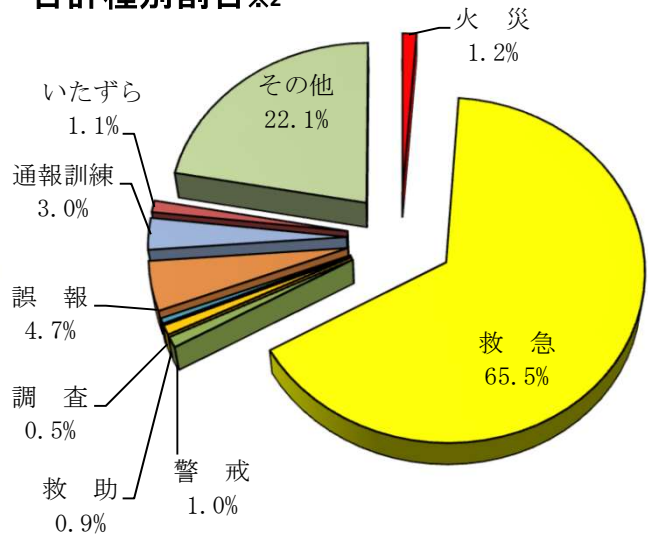
令和元年中

種別 区分	火災	救急	警戒	救助	調査	誤報	通報訓練	いたずら	その他	合計
警察電話	40	993	59	77	8	11	1	0	459	1,648
一般加入	71	179	20	10	27	2	0	0	9	318
駆付け	0	50	3	0	2	0	0	0	44	99
自己覚知	0	20	6	0	1	0	0	0	1	28
その他	35	40	15	3	1	17	0	26	66	203
合計	146	1,282	103	90	39	30	1	26	579	2,296

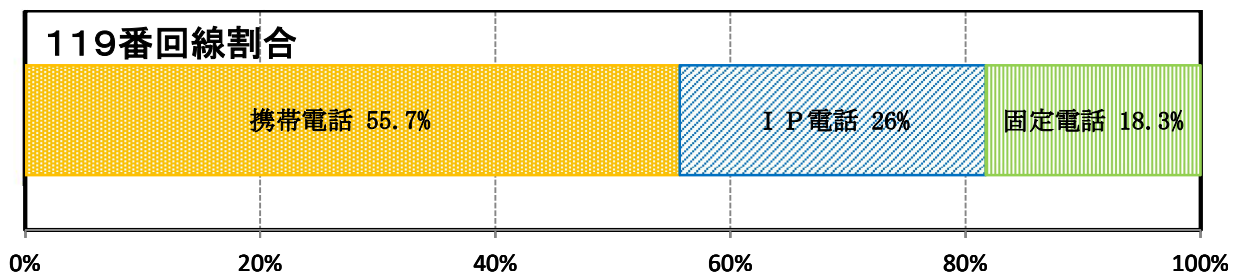
### 119番入電種別割合※1



### 合計種別割合※2



### 119番回線割合



## 緊急通報システムからの受信状況

		登録者数			要請件数 (うち不搬送件数)
		高齢者	障がい者	合計	
草加市	平成30年	91名	1名	92名	28件 (9件)
	令和元年	91名	1名	92名	22件 (6件)
八潮市	平成30年	279名	8名	287名	66件 (21件)
	令和元年	270名	7名	277名	41件 (16件)
合計	平成30年	370名	9名	379名	94件 (30件)
	令和元年	361名	8名	369名	63件 (22件)

### 緊急通報システムの概要

専用の通報装置を自宅に設置し、急な体調の変化など、緊急時にボタンひとつで24時間365日緊急通報センターに連絡され、看護師等の資格をもった専任オペレーターとハンズフリーで会話することができ、救急車の手配や家族との連絡等、通報者にあつた対応を行うシステムです。

## NET119緊急通報システムからの受信状況

		登録者数	要請件数			
			火災	救急	手話通訳	合計
草加市	平成30年	44名	0件	0件	0件	0件
	令和元年	46名	0件	0件	2件	2件
八潮市	平成30年	19名	0件	0件		0件
	令和元年	20名	0件	0件		0件
合計	平成30年	63名	0件	0件	0件	0件
	令和元年	66名	0件	0件	2件	2件

### NET119緊急通報システムの概要

聴覚や言語に障がいのある方のための新しい緊急通報システムです。スマートフォン・携帯電話のインターネット接続機能を利用して、簡単な操作で素早く119番通報することができます。

## 救急ネット登録者からの受信状況

		登録者数	要請件数	搬送件数	不搬送件数
草加市	平成30年	651名	79件	64件	15件
	令和元年	467名	81件	55件	26件

### 救急ネットの概要

65歳以上のひとり暮らし高齢者や65歳以上の高齢者のみの世帯の人で、健康上不安のある方の医療・救急情報を市に登録し、救急搬送の際に救急隊に情報を提供します。

# 火 災 編







火災の状況

令和元年中

区 分	構成市別	草加市	八潮市	合 計
	出火件数（件）		41	12
建物火災		31	6	37
車両火災		4	1	5
その他の火災		6	5	11
焼損棟数（棟）		40	10	50
全焼		4	1	5
半焼		5	1	6
部分焼		8	4	12
ぼや		23	4	27
り災世帯数（世帯）		32	6	38
全損		5	3	8
半損		1		1
小損		26	3	29
り災人員（人）		77	14	91
建物焼損床面積（㎡）		2,584	257	2,841
建物焼損表面積（㎡）		221	27	248
焼損車両（台）		7	1	8
損害額（千円）		217,317	27,713	245,030
建物損害		216,347	25,543	241,890
車両損害		265	2,151	2,416
その他の損害		705	19	724
死傷者数		9	4	13
死者		2		2
負傷者		7	4	11
出火原因別件数		41	12	53
たばこ		3		3
こんろ		5		5
電灯・電話等の配線		5		5
ストーブ		1	1	2
たき火				0
放火		4		4
放火の疑い		2	1	3
火遊び				0
その他		10	8	18
不明・調査中		11	2	13

月別火災発生状況

令和元年中

区分		月												
		合計	1月	2月	3月	4月	5月	6月	7月	8月	9月	10月	11月	12月
火災種別 (件)	出火件数	53	2	3	6	3	5	6	5	7	5	3	4	4
	建物	37	2	2	4	2	3	4	4	6	3	3	2	2
	全焼	5		1		1				2			1	
	半焼	3								1		2		
	部分焼	5	1						1		1	1	1	
	ぼや	24	1	1	4	1	3	4	3	3	2			2
	車両	5		1	1				1		1		1	
	その他	11			1	1	2	2		1	1		1	2
焼損棟数 (棟)	合計	50	2	6	4	6	3	4	4	10	3	4	2	2
	全焼	5		1		1				2			1	
	半焼	6		1		1				2		2		
	部分焼	12	1	2		3			1	1	1	2	1	
	ぼや	27	1	2	4	1	3	4	3	5	2			2
焼損面積 (㎡)	焼損床面積	2,841	10	140		247				2245	12	126	61	
	焼損表面積	248		81		27			1	25		30	84	
死傷者 (人)	死者	2		1									1	
	負傷者	11	1	1	2		2	1	1					3
り災世帯数 (世帯)	合計	38	1	9	4	6	1	2	3	5	3	3		1
	全損	8		3		3					1	1		
	半損	1		1										
	小損	29	1	5	4	3	1	2	3	5	2	2		1
り災人員(人)		91	4	19	8	11	1	8	11	11	5	9		4
損害額 (千円)	合計	245,030	95	34,434	51	22,769	324	4,631	491	155,175	1,824	25,091	145	
	建物	241,890	95	33,968	51	20,818	305	4,631	491	154,566	1,824	24,996	145	
	車両	2,416		370		1,951						95		
	その他	724		96			19			609				

地区別火災発生状況 (草加市)

令和元年中

地区 区分		青柳	青柳町	旭町	遊馬町	稲荷	柿木町	学園町	北谷	北谷町	金明町	小山	栄町	新栄	新善町	神明	住吉	清門	瀬崎	草加	高砂	中央	長栄	小計	
		火災種別(件)	出火件数	3		1		1	1		1		1					1				3	2		
	建物	1		1		1			1		1									3	1				9
	車両	1																						1	2
	その他	1					1									1					1				4
焼損棟数(棟)	合計	1		1		4			1		1									7	1				16
	全焼					1														1					2
	半焼	1		1		1														1					4
	部分焼					1			1											2					4
	ぼや					1					1									3	1				6
用途別件数(件)	住宅			1																1					2
	共同住宅																			2	1				3
	店舗																								0
	倉庫	1																							1
	工場・作業所					1			1																2
	その他										1														1
り災世帯数(世帯)			1																	11	1				13
り災人員(人)			3																	25	1				29
死傷者数(人)	合計																			3	1				4
	死者																			1					1
	負傷者																			2	1				3

地区別火災発生状況 (草加市)

令和元年中

地区 区分		手代	苗塚町	中根	西町	新里町	花栗	原町	氷川町	弁天	松江	松原	谷塚	谷塚町	谷塚上町	谷塚仲町	柳島町	八幡町	吉町	両新田西町	両新田東町	小計	合計
		火災種別(件)	出火件数	1			1	1	4		1	2	3	1	1	1	2			3	4	1	
火災種別(件)	建物	1			1	1	2		1	2	3	1	1	1	2			1	4	1		22	31
	車両																	2				2	4
	その他						2															2	6
	合計	1			1	1	2		2	3	3	1	1	1	2			1	4	1		24	40
焼損棟数(棟)	全焼					1				1												2	4
	半焼								1													1	5
	部分焼								1	1	2											4	8
	ぼや	1			1	1	1			1	1	1	1	1	2			1	4	1		17	23
用途別件数(件)	住宅	1					1			1									1	1		5	7
	共同住宅					1	1			1	1		1	1	1			1	3			11	14
	店舗				1							1										2	2
	倉庫																					0	1
	工場・作業所										1				1							2	4
	その他								1		1											2	3
り災世帯数(世帯)	1				1	1		2	4	1		1	1	1				1	4	1		19	32
り災人員(人)	4				1	1		6	7	4		4	2	4				4	8	3		48	77
死傷者数(人)	合計				1	2					1								1			5	9
	死者					1																1	2
	負傷者				1	1					1								1			4	7

地区別火災発生状況 (八潮市)

令和元年中

地区 区分		茜町	伊草	伊勢野	浮塚	大字大瀬	大瀬	大曾根	垢	上馬場	木曾根	小作田	古新田	新町	大原	小計
		火災種別 (件)	出火件数			1	1			1			3			
建物					1						2					3
車両								1								1
その他				1							1					2
焼損棟数 (棟)	合計				1						2					3
	全焼															0
	半焼															0
	部分焼															0
用途別件数 (件)	ぼや				1						2					3
	住宅															0
	共同住宅															0
	店舗															0
	倉庫										1					1
	工場・作業所				1						1					2
死傷者数 (人)	その他															0
	り災世帯数 (世帯)															0
死傷者数 (人)	り災人員 (人)															0
	合計			1												1
	死者															0
	負傷者			1												1

地区別火災発生状況 (八潮市)

令和元年中

地区 区分		中央	鶴ヶ曾根	中馬場	西袋	二丁目	八條	松之木	緑町	南後谷	南川崎	八潮	柳之宮	小計	合計
		火災種別 (件)	出火件数	2				1	2				1		
	建物	2				1								3	6
	車両													0	1
	その他						2				1			3	5
焼損棟数 (棟)	合計	2				5								7	10
	全焼					1								1	1
	半焼					1								1	1
	部分焼	1				3								4	4
	ぼや	1												1	4
用途別件数 (件)	住宅					1								1	1
	共同住宅													0	0
	店舗													0	0
	倉庫													0	1
	工場・作業所	1												1	3
	その他	1												1	1
り災世帯数 (世帯)	1				5									6	6
り災人員 (人)	4				10									14	14
死傷者数 (人)	合計	1									2			3	4
	死者													0	0
	負傷者	1									2			3	4

時間帯別火災発生状況

令和元年中

区分 時間	火災件数 (件)				焼損棟数 (棟)					り 災 世 帯 数 (世帯)	り 災 人 員 (人)	死傷者数 (人)		損害額 (千円)			
	出 火 件 数	建 物	車 両	そ の 他	合 計	全 焼	半 焼	部 分 焼	ぼ や			死 者	負 傷 者	合 計	建 物	車 両	そ の 他
0時	1			1	0									0			
1時	2	2			2				2	1	1			0			
2時	0				0									0			
3時	0				0									0			
4時	4	4			8	1	2	3	2	6	14			155,858	153,907	1,951	
5時	2	1	1		5	1	1	2	1	9	19	1	1	34,234	33,968	170	96
6時	1	1			1				1	1	1			0			
7時	2	2			2			1	1	2	5		2	95	95		
8時	0				0									0			
9時	6	3	1	2	3			1	2				1	219		200	19
10時	0				0									0			
11時	1	1			1				1	1	2			0			
12時	1	1			1				1	1	4			0			
13時	5	3		2	3				3	2	6			250	250		
14時	3	1		2	1				1	1	1			0			
15時	1	1			1			1		1	1			1,824	1,824		
16時	1	1			2	1			1	3	6			3,742	3,133		609
17時	4	3	1		3	1		1	1			1		241	241		
18時	3	2		1	2				2	1	3		1	4,630	4,630		
19時	6	4	1	1	4		1		3	3	9		2	9,921	9,921		
20時	2	2			2				2	2	5		1	0			
21時	3	2		1	3		1	2		3	10		1	15,621	15,526	95	
22時	3	1	1	1	1				1	1	4		2	51	51		
23時	2	2			5	1	1	1	2					18,344	18,344		
不明	0				0									0			
合計	53	37	5	11	50	5	6	12	27	38	91	2	11	245,030	241,890	2,416	724

出火原因別火災発生状況

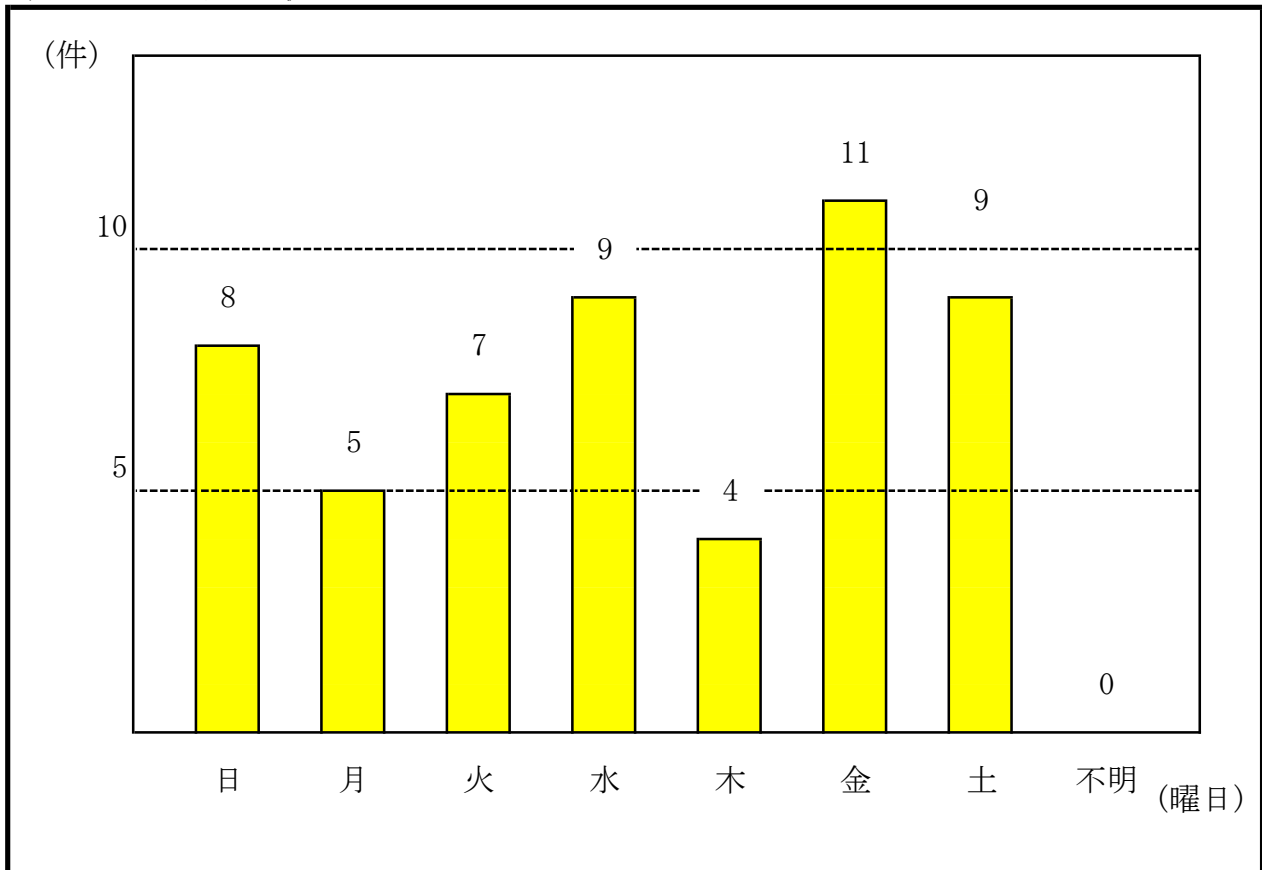
令和元年中

区分 出火原因	火災種別 (件)				焼損棟数 (棟)					り 災 世 帯 数 (世帯)	り 災 人 員 (人)	死傷者 (人)	
	出 火 件 数	建 物	車 両	そ の 他	合 計	全 焼	半 焼	部 分 焼	ぼ や			死 者	負 傷 者
合計	53	37	5	11	50	5	6	12	27	38	91	2	11
たばこ	3	2	1		2				2	2	4		
こんろ	5	5			5				5	5	13		2
電灯・電話等の配線	5	5			8	1	2	1	4	3	9		
ストーブ	2	1		1	1				1	1	1		2
電気機器	5	4	1		5		1	2	2	3	10		1
放火	4	2		2	3	2			1	3	6	1	
放火の疑い	3	1		2	1				1				
配線器具	3	3			3			1	2	1	4		1
その他	10	6	1	3	6			2	4	2	2		1
不明	13	8	2	3	16	2	3	6	5	18	42	1	4

※ その他には、電気装置、マッチ・ライター及びその他の原因が含まれる。

曜日別火災発生状況

令和元年中





死傷者発生状況

令和元年中

区分		構成市別	草加市	八潮市	合計
死者数合計（人）			2		2
	住宅火災		2		2
	住宅以外				
	建物火災以外の火災				
区分	消防吏員				
	消防団員				
	応急消火義務者		2		2
	消防協力者				
	その他の者				
年齢層別	5歳以下				
	6歳～64歳				
	65歳以上		2		2
	不明				
負傷者数合計（人）			7	4	11
程度	重症				
	中等症				
	軽症		7	4	11
区分	消防吏員				
	消防団員				
	応急消火義務者		7	4	11
	消防協力者				
	その他の者				
受傷状況	消火中		2	1	3
	避難中			1	1
	就寝中				
	作業中		1	2	3
	その他		4		4

## 令和元年中の火災事例

### 死者発生火災

発生月	発生場所	火災種別	焼損程度	死者数(人)
2月	草加市瀬崎	建物火災	全焼	1
11月	草加市花栗	建物火災	全焼	1

### 最大焼損面積火災

発生月	発生場所	火災種別	焼損程度	焼損面積(m <sup>2</sup> )
8月	草加市青柳	建物火災	半焼	1631

### 最大損害額火災

発生月	発生場所	火災種別	焼損程度	損害額(千円)
8月	草加市青柳	建物火災	半焼	133,089

救 急 編



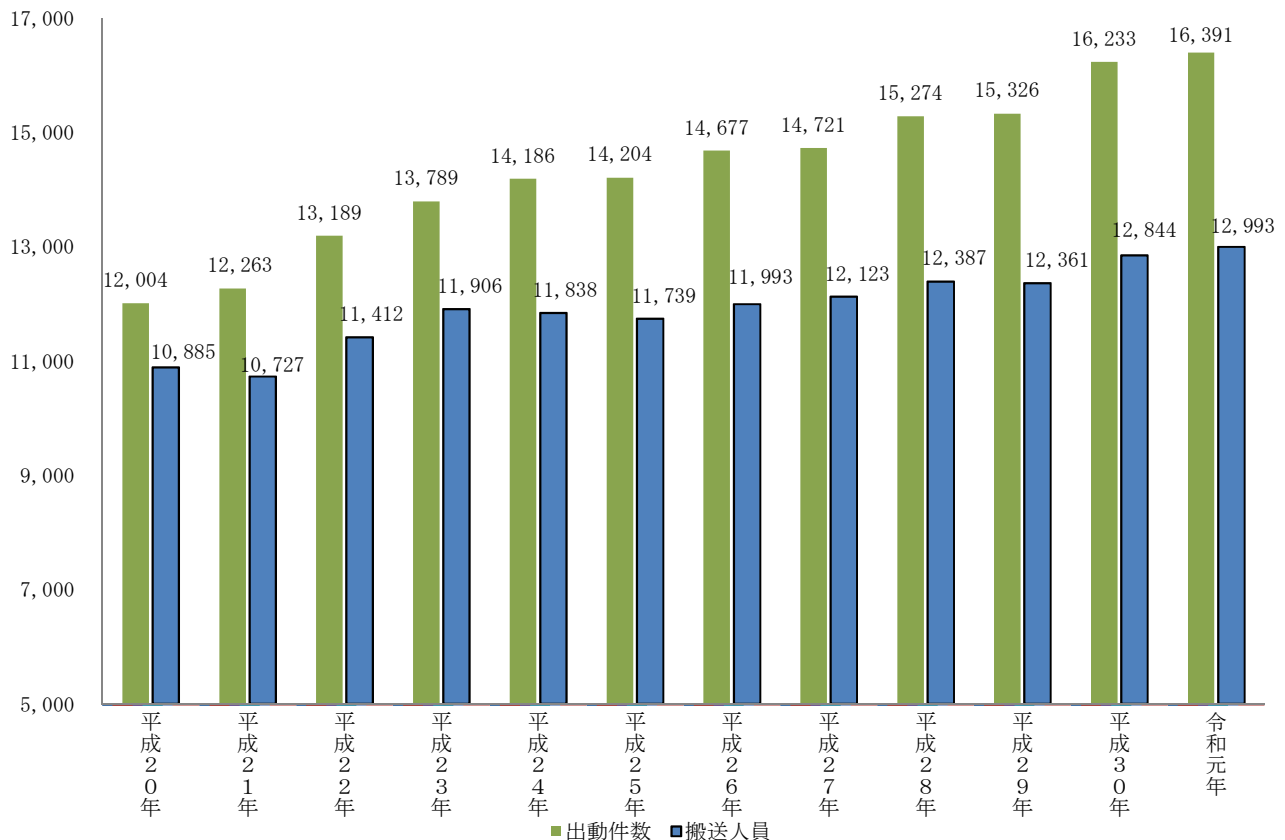


# 救急出動状況の推移

各年中

区分 年別	救急出動件数											搬送人員	
	救急事故種別											合計 (件)	合計 (人)
	火災	自然災害	水難事故	交通事故	労働災害	運動競技	一般負傷	加害	自損行為	急病	その他		
平成20年	78	0	8	1,659	167	65	1,533	161	244	7,369	720	12,004	10,885
平成21年	88	1	10	1,687	119	87	1,686	168	246	7,524	647	12,263	10,727
平成22年	92	0	5	1,760	157	82	1,750	193	196	8,228	726	13,189	11,412
平成23年	88	13	4	1,743	189	72	1,803	162	215	8,750	750	13,789	11,906
平成24年	77	0	11	1,700	168	65	1,782	229	200	9,240	714	14,186	11,838
平成25年	58	2	10	1,762	172	68	1,913	203	175	9,019	822	14,204	11,739
平成26年	65	0	10	1,685	172	61	1,983	196	173	9,421	911	14,677	11,993
平成27年	48	0	13	1,635	173	54	1,958	181	148	9,502	1,009	14,721	12,123
平成28年	55	0	16	1,542	165	71	2,030	171	164	9,921	1,139	15,274	12,387
平成29年	85	1	9	1,517	190	62	2,207	171	166	9,614	1,304	15,326	12,361
平成30年	76	2	13	1,488	200	55	2,211	163	146	10,438	1,441	16,233	12,844
令和元年	48	0	9	1,437	180	61	2,238	126	188	10,578	1,526	16,391	12,993

※平成20年から平成28年3月までは、旧草加市及び旧八潮市の出動件数、搬送人員を合算したものです。



構成市における救急出動件数

区分 種別	草加消防署			八潮消防署			合計		
	令和元年	平成30年	前年比	令和元年	平成30年	前年比	令和元年	平成30年	前年比
火災	32	51	-19	16	25	-9	48	76	-28
自然災害	0	2	-2	0	0	±0	0	2	-2
水難事故	3	10	-7	6	3	+3	9	13	-4
交通事故	976	1,034	-58	461	454	+7	1,437	1,488	-51
労働災害	99	107	-8	81	93	-12	180	200	-20
運動競技	47	42	+5	14	13	+1	61	55	+6
一般負傷	1,616	1,618	-2	622	593	+29	2,238	2,211	+27
加害	98	123	-25	28	40	-12	126	163	-37
自損行為	144	114	+30	44	32	+12	188	146	+42
急病	7,832	7,600	+232	2,746	2,838	-92	10,578	10,438	+140
その他	1,155	1,098	+57	371	343	+28	1,526	1,441	+85
合計	12,002	11,799	+203	4,389	4,434	-45	16,391	16,233	+158

※救急出動件数は、草加消防署及び八潮消防署から出動した件数。

構成市における救急搬送人員

区分 種別	草加消防署			八潮消防署			合計		
	令和元年	平成30年	前年比	令和元年	平成30年	前年比	令和元年	平成30年	前年比
火災	4	7	-3	4	1	+3	8	8	±0
自然災害	0	2	-2	0	0	±0	0	2	-2
水難事故	0	0	±0	1	0	+1	1	0	+1
交通事故	777	822	-45	410	385	+25	1,187	1,207	-20
労働災害	97	97	±0	81	92	-11	178	189	-11
運動競技	43	37	+6	13	9	+4	56	46	+10
一般負傷	1,307	1,295	+12	515	519	-4	1,822	1,814	+8
加害	46	68	-22	21	22	-1	67	90	-23
自損行為	73	71	+2	29	20	+9	102	91	+11
急病	6,451	6,235	+216	2,366	2,434	-68	8,817	8,669	+148
その他	569	532	+37	186	196	-10	755	728	+27
合計	9,367	9,166	+201	3,626	3,678	-52	12,993	12,844	+149

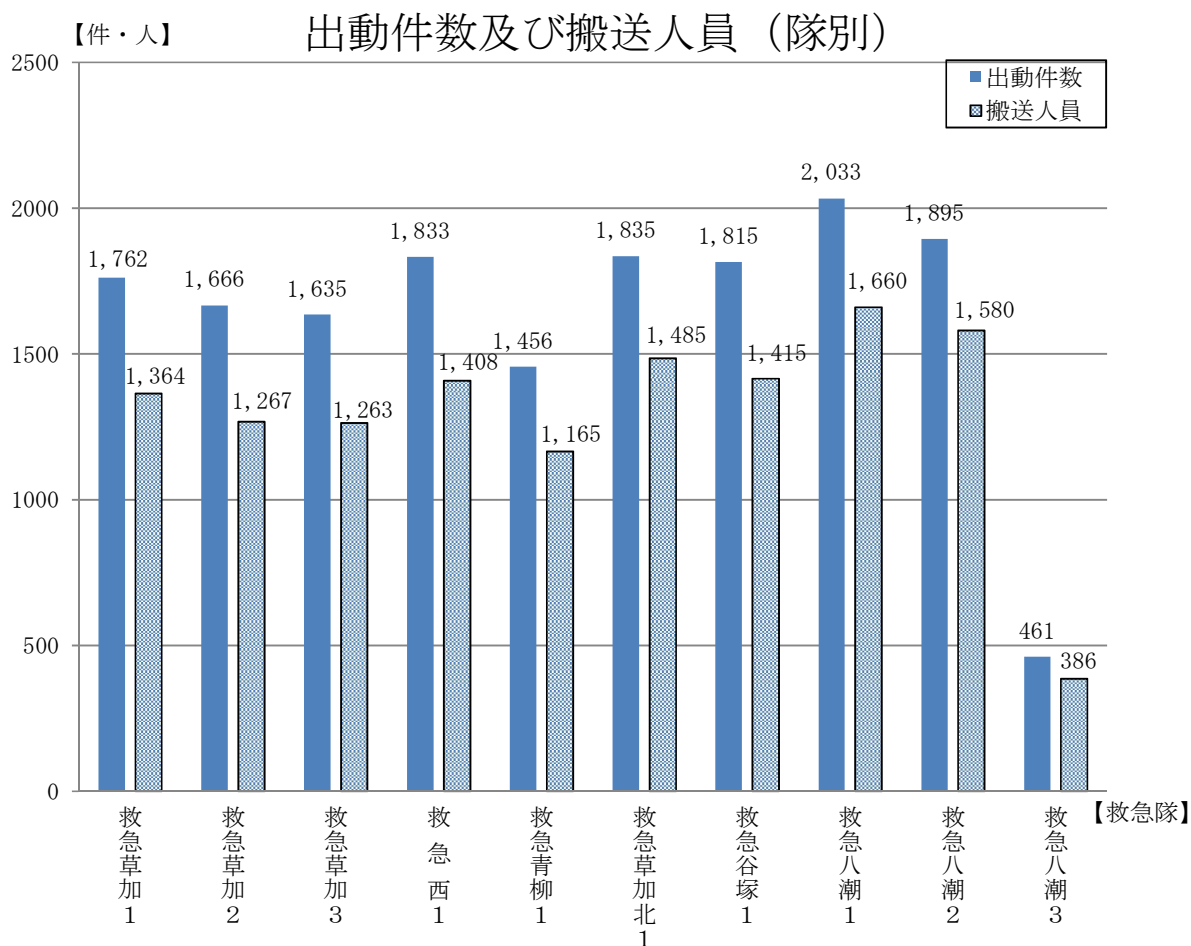
※救急搬送人員は、草加消防署及び八潮消防署から出動した搬送人数。

署所別隊別救急出動状況

令和元年中

署所名	隊別	出動件数	搬送人員
草加消防署	救急草加 1	1,762	1,364
	救急草加 2	1,666	1,267
	救急草加 3	1,635	1,263
西分署	救急西 1	1,833	1,408
青柳分署	救急青柳 1	1,456	1,165
北分署	救急草加北 1	1,835	1,485
谷塚 S T	救急谷塚 1	1,815	1,415
八潮消防署	救急八潮 1	2,033	1,660
	救急八潮 2	1,895	1,580
	救急八潮 3	461	386
計		16,391	12,993

※救急八潮 3 は兼務隊で運用しています。



月別救急出動件数と搬送人員

令和元年中

事故種別 月 別		火 災	自然 災害	水難 事故	交通 事故	労働 災害	運動 競技	一般 負傷	加 害	自損 行為	急 病	その他				合 計
												転 院 搬 送	医 師 搬 送	資 器 材 搬 送	そ の 他	
1 月	出動件数	2	0	2	118	11	4	190	4	17	1,030	71	0	0	48	1,497
	搬送人員	1	0	0	89	11	4	156	1	11	834	71	0	0	0	1,178
2 月	出動件数	3	0	1	100	13	4	182	8	10	780	54	0	0	63	1,218
	搬送人員	1	0	1	80	13	4	161	3	6	654	54	0	0	0	977
3 月	出動件数	4	0	0	146	15	5	175	11	13	851	56	0	0	45	1,321
	搬送人員	1	0	0	133	15	5	148	7	8	729	56	0	0	0	1,102
4 月	出動件数	3	0	3	107	19	8	183	10	23	757	61	0	0	52	1,226
	搬送人員	0	0	0	87	19	8	143	5	13	635	61	0	0	0	971
5 月	出動件数	5	0	1	126	13	5	164	8	17	854	72	0	0	46	1,311
	搬送人員	1	0	0	109	13	5	128	2	7	713	72	0	0	0	1,050
6 月	出動件数	5	0	0	99	17	7	171	9	15	790	72	0	0	61	1,246
	搬送人員	1	0	0	79	16	6	140	8	8	682	71	0	0	0	1,011
7 月	出動件数	6	0	1	121	13	5	187	7	18	902	59	0	0	86	1,405
	搬送人員	0	0	0	91	13	4	151	4	13	764	59	0	0	0	1,099
8 月	出動件数	6	0	0	113	22	5	166	10	11	1,105	68	0	0	92	1,598
	搬送人員	0	0	0	101	21	4	134	7	4	896	68	0	0	0	1,235
9 月	出動件数	5	0	1	126	14	5	165	15	19	855	59	0	0	82	1,346
	搬送人員	0	0	0	110	14	4	126	11	8	706	59	0	0	0	1,038
10 月	出動件数	4	0	0	126	15	4	203	12	15	851	57	0	0	60	1,347
	搬送人員	0	0	0	104	14	3	167	5	6	700	56	0	0	0	1,055
11 月	出動件数	2	0	0	130	15	5	218	19	15	814	57	0	0	73	1,348
	搬送人員	0	0	0	94	15	5	177	10	9	677	57	0	0	0	1,044
12 月	出動件数	3	0	0	125	13	4	234	13	15	989	72	0	0	60	1,528
	搬送人員	3	0	0	110	14	4	191	4	9	827	71	0	0	0	1,233
合 計	出動件数	48	0	9	1,437	180	61	2,238	126	188	10,578	758	0	0	768	16,391
	搬送人員	8	0	1	1,187	178	56	1,822	67	102	8,817	755	0	0	0	12,993



覚知時間別救急出動件数

令和元年中

時間 \ 事故種別	火災	自然災害	水難事故	交通事故	労働災害	運動競技	一般負傷	加害	自損行為	急病	その他	合計
0 ~ 2	2	0	0	34	3	0	95	19	11	544	95	803
2 ~ 4	2	0	1	25	2	0	70	10	15	466	64	655
4 ~ 6	5	0	1	45	4	0	65	5	18	527	54	724
6 ~ 8	5	0	0	122	7	2	120	13	15	830	58	1,172
8 ~ 10	5	0	1	180	31	5	221	6	12	1,231	118	1,810
10 ~ 12	0	0	0	174	33	8	259	5	20	1,134	214	1,847
12 ~ 14	4	0	1	151	25	19	251	4	11	1,061	241	1,768
14 ~ 16	3	0	1	167	35	11	255	5	20	968	169	1,634
16 ~ 18	4	0	0	198	21	5	245	4	19	981	193	1,670
18 ~ 20	9	0	2	179	7	8	250	14	14	1,105	135	1,723
20 ~ 22	4	0	0	103	7	2	209	17	17	967	84	1,410
22 ~ 24	5	0	2	59	5	1	198	24	16	764	101	1,175
合計	48	0	9	1,437	180	61	2,238	126	188	10,578	1,526	16,391

曜日別救急出動件数

令和元年中

曜日 \ 事故種別	火災	自然災害	水難事故	交通事故	労働災害	運動競技	一般負傷	加害	自損行為	急病	その他	合計
日曜日	8	0	1	168	13	21	350	31	26	1,484	186	2,288
月曜日	5	0	1	194	31	7	310	15	31	1,590	218	2,402
火曜日	4	0	2	189	21	6	293	21	28	1,587	229	2,380
水曜日	10	0	1	214	30	5	307	12	28	1,488	203	2,298
木曜日	2	0	1	218	29	8	283	10	24	1,425	233	2,233
金曜日	11	0	1	256	35	6	346	18	24	1,486	229	2,412
土曜日	8	0	2	198	21	8	349	19	27	1,518	228	2,378
合計	48	0	9	1,437	180	61	2,238	126	188	10,578	1,526	16,391

## 町名別救急出動件数

令和元年中

## 草加市

青柳	716	新里町	231
青柳町	3	花栗	314
旭町	404	原町	157
遊馬町	208	氷川町	725
稲荷	341	弁天	262
柿木町	188	松江	281
学園町	19	松原	826
北谷	286	谷塚	335
北谷町	0	谷塚町	525
金明町	407	谷塚上町	198
小山	100	谷塚仲町	120
栄町	437	柳島町	223
新栄	335	八幡町	365
新善町	268	吉町	324
神明	98	両新田西町	75
住吉	205	両新田東町	49
清門	183		
瀬崎	702		
草加	333		
高砂	453		
中央	191		
長栄	244		
手代 (旧手代町)	172		
苗塚町	121		
中根	168		
西町	405		

## 八潮市

茜町	17
伊草	113
伊勢野	124
浮塚	155
大字大瀬	214
大瀬	318
大曾根	328
圀	101
上馬場	21
木曾根	182
小作田	1
古新田	104
新町	72
大原	51
中央	286
鶴ヶ曾根	294
中馬場	12
西袋	119
二丁目	129
八條	314
松之木	0
緑町	345
南後谷	175
南川崎	340
八潮	456
柳之宮	52

## その他

東京都	1
川口市	3
越谷市	1
三郷市	27
吉川市	0
外環道	22
首都高	16
その他	1

草加市小計	11,997
八潮市小計	4,323
その他小計	71
合計	16,391

事故種別年齢区分別搬送人員

令和元年中

事故種別 年齢区分	火 災	自然 災害	水 難 事 故	交 通 事 故	労 働 災 害	運 動 競 技	一 般 負 傷	加 害	自 損 行 為	急 病	そ の 他	合 計
新 生 児 (生後28日未満)	0	0	0	2			1	0		9	11	23
乳 幼 児 (生後28日以上7歳未満)	0	0	0	26		0	125	0	0	480	25	656
少 年 (7歳以上18歳未満)	0	0	0	118	0	33	59	5	7	215	12	449
成 人 (18歳以上65歳未満)	7	0	1	719	143	21	381	50	71	2,790	232	4,415
老 人 (65歳以上)	1	0	0	322	35	2	1,256	12	24	5,323	475	7,450
合 計	8	0	1	1,187	178	56	1,822	67	102	8,817	755	12,993

事故種別傷病程度別搬送人員

令和元年中

事故種別 傷病者程度	火 災	自然 災害	水 難 事 故	交 通 事 故	労 働 災 害	運 動 競 技	一 般 負 傷	加 害	自 損 行 為	急 病	そ の 他	合 計
死 亡	0	0	0	2	1	0	10	0	7	215	0	235
重 症 (入院3週間以上)	0	0	1	40	15	0	78	3	13	609	122	881
中 等 症 (入院3週間未満)	0	0	0	136	66	10	505	7	36	3,463	552	4,775
軽 症 (入院不要)	8	0	0	1,009	96	46	1,229	57	46	4,530	81	7,102
そ の 他	0	0	0	0	0	0	0	0	0	0	0	0
合 計	8	0	1	1,187	178	56	1,822	67	102	8,817	755	12,993

発生場所別搬送人員

令和元年中

種 別	発生場所						合 計
	住 宅	公衆出 入場所	仕事場	道 路	その他		
急 病	6,714	1,465	279	320	39	8,817	
交 通	4	30	1	1,150	2	1,187	
一 般 負 傷	1,025	413	16	348	20	1,822	
そ の 他	113	837	180	25	12	1,167	
合 計	7,856	2,745	476	1,843	73	12,993	

首都高速道路救急出動状況

令和元年中

種 別	出 動 件 数		搬 送 人 員					合 計
	件 数	不 搬 送	軽 症	中 等 症	重 症	死 亡		
急 病	1	0	0	1	0	0	1	
交 通	13	3	10	1	1	0	12	
そ の 他	2	2	0	0	0	0	0	
合 計	16	5	10	2	1	0	13	

※上記数値は、首都高速道路に出動した総件数で、1事故に複数台の救急隊が対応しています。

東京外環自動車道救急出動状況

令和元年中

種 別	出 動 件 数		搬 送 人 員					合 計
	件 数	不 搬 送	軽 症	中 等 症	重 症	死 亡		
急 病	4	1	1	1	1	0	3	
交 通	13	8	10	1	0	0	11	
そ の 他	5	3	1	0	1	0	2	
合 計	22	12	12	2	2	0	16	

※上記数値は、外環自動車道に出動した総件数で、1事故に複数台の救急隊が対応しています。

救急救命士養成状況

令和2年4月1日現在

		救 急 隊	そ の 他	合 計(人)
救 急 救 命 士 数		63	43	106
内 訳	気 管 挿 管 認 定	19	17	36
	ビデオ硬性喉頭鏡認定	4	8	12
	薬 剤 投 与 認 定	57	32	89
	拡 大 二 行 為 認 定	57	23	80
	認 定 な し	3	8	11
	新 規 養 成	3	3	6

救命講習実施状況の推移

令和元年中

年別	種 別 回数・人員	普通救命講習Ⅰ	普通救命講習Ⅱ	普通救命講習Ⅲ	上級救命講習	救命入門コース	合 計
		平成29年	96	1	14	3	
	受講人数	2,436	11	231	58	217	2,953
平成30年	実施回数	86	1	16	4	13	120
	受講人数	2,471	18	277	78	251	3,095
令和元年	実施回数	80	0	24	4	27	135
	受講人数	2,016	0	392	80	732	3,220



救 助 編



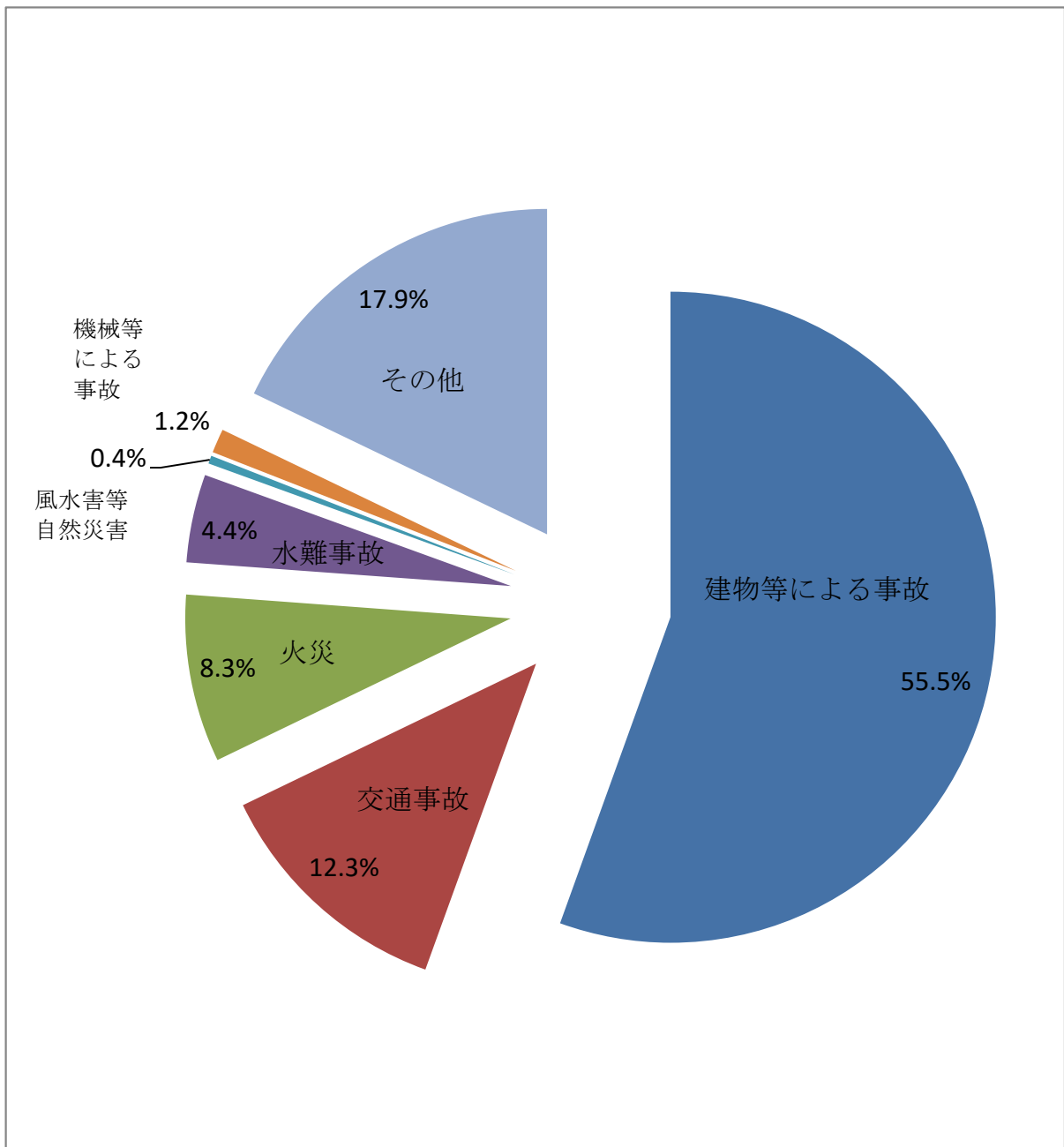




事故種別救助出動件数

令和元年中

事故種別	火災	交通事故	水難事故	風水害等自然災害	機械等による事故	建物等による事故	ガス及び酸欠事故	爆発事故	その他の事故	合計
出動件数	21	31	11	1	3	140	0	0	45	252



構成市における救助出動件数

区分 種別	草加消防署			八潮消防署			合計		
	令和元年	平成30年	前年比	令和元年	平成30年	前年比	令和元年	平成30年	前年比
火災	15	17	-2	6	12	-6	21	29	-8
交通事故	16	22	-6	15	11	+4	31	33	-2
水難事故	5	8	-3	6	5	+1	11	13	-2
風水害等 自然災害	1	0	+1	0	0	±0	1	0	+1
機械等による 事故	1	7	-6	2	3	-1	3	10	-7
建物等による 事故	116	81	+35	24	28	-4	140	109	+31
ガス及び 酸欠事故	0	0	±0	0	0	±0	0	0	±0
爆発事故	0	0	±0	0	0	±0	0	0	±0
その他の 事故	26	32	-6	19	20	-1	45	52	-7
合計	180	167	+13	72	79	-7	252	246	+6

構成市における救助活動件数

区分 種別	草加消防署			八潮消防署			合計		
	令和元年	平成30年	前年比	令和元年	平成30年	前年比	令和元年	平成30年	前年比
火災	15	17	-2	6	12	-6	21	29	-8
交通事故	9	10	-1	7	7	±0	16	17	-1
水難事故	4	7	-3	2	3	-1	6	10	-4
風水害等 自然災害	1	0	+1	0	0	±0	1	0	+1
機械等による 事故	0	4	-4	1	2	-1	1	6	-5
建物等による 事故	85	57	+28	15	18	-3	100	75	+25
ガス及び 酸欠事故	0	0	±0	0	0	±0	0	0	±0
爆発事故	0	0	±0	0	0	±0	0	0	±0
その他の 事故	4	9	-5	2	2	±0	6	11	-5
合計	118	104	+14	33	44	-11	151	148	+3

事故種別月別救助出動件数

令和元年中

月 別	事故種別									
	火災	交通事故	水難事故	風水害等自然災害	機械等による事故	建物等による事故	ガス及び酸欠事故	爆発事故	その他の事故	合計
1 月	2		2			9			4	17
2 月	1	3	1			11			2	18
3 月	1	2				13			6	22
4 月	2	3	3			14			6	28
5 月	1	4	1			11			2	19
6 月	2	3	2		1	12			5	25
7 月	1	5	1			12			4	23
8 月	5		1			9			6	21
9 月	1	3			1	11			5	21
10 月	3	3		1	1	12				20
11 月	1	3				15			3	22
12 月	1	2				11			2	16
合計	21	31	11	1	3	140	0	0	45	252

## 町名別救助出動件数

令和元年中

## 草加市

青 柳	8	新里町	4
青柳町	0	花 栗	3
旭 町	7	原 町	2
遊馬町	2	氷川町	17
稲 荷	5	弁 天	7
柿木町	2	松 江	4
学園町	0	松 原	17
北 谷	3	谷 塚	4
北谷町	0	谷塚町	10
金明町	11	谷塚上町	3
小 山	1	谷塚仲町	2
栄 町	2	柳島町	2
新 栄	7	八幡町	6
新善町	2	吉 町	7
神 明	3	両新田西町	1
住 吉	1	両新田東町	1
清 門	1		
瀬 崎	12		
草 加	4		
高 砂	2		
中 央	0		
長 栄	2		
手 代 (旧手代町)	4		
苗塚町	1		
中 根	3		
西 町	7		

## 八潮市

茜 町	1
伊 草	2
伊勢野	3
浮 塚	5
大字大瀬	3
大 瀬	2
大曾根	2
圪	4
上馬場	0
木曾根	3
小作田	0
古新田	0
新 町	0
大 原	0
中 央	6
鶴ヶ曾根	3
中馬場	0
西 袋	1
二丁目	5
八 條	9
松之木	0
緑 町	8
南後谷	1
南川崎	7
八 潮	4
柳之宮	1

## その他

外環道	0
首都高	2
その他	0

草加市小計	180
八潮市小計	70
その他小計	2
合 計	252

事故発生場所別救助活動件数及び救助人員

令和元年中

発生場所		事故種別	火	交	水	風	機	建	ガ	爆	そ	合	
			災	通	難	水	械	物	ス	発	の	計	
			火	通	水	風	機	建	ガ	爆	そ	合	
			災	事	難	水	械	物	ス	発	の	計	
			災	故	事	害	等	等	及	事	他	計	
			災	故	害	等	による	による	び	故	の	計	
			災	故	害	等	による	による	酸	故	の	計	
			災	故	害	等	による	による	欠	故	の	計	
			災	故	害	等	による	による	事	故	の	計	
			災	故	害	等	による	による	故	の	他	計	
			災	故	害	等	による	による	故	の	他	計	
屋内	住居	活動件数	13			1		95				109	
		救助人員	7			1		64				72	
	その他の屋内	活動件数	7				1	4			1	13	
		救助人員	1				1	4			1	7	
屋外	道路	高速道路		1								1	
		救助人員		1								1	
		その他の道路		15							1	16	
		救助人員		17							1	18	
	水面	内水面	活動件数			6							6
		救助人員			5								5
		外水面	活動件数										0
		救助人員											0
	山岳	活動件数											0
		救助人員											0
	その他の屋外	活動件数	1						1			4	6
		救助人員							1			5	6
地下	活動件数											0	
	救助人員											0	
その他	活動件数											0	
	救助人員											0	
合計	活動件数	21	16	6	1	1	100	0	0	0	6	151	
	救助人員	8	18	5	1	1	69	0	0	0	7	109	



# 消 防 団 編

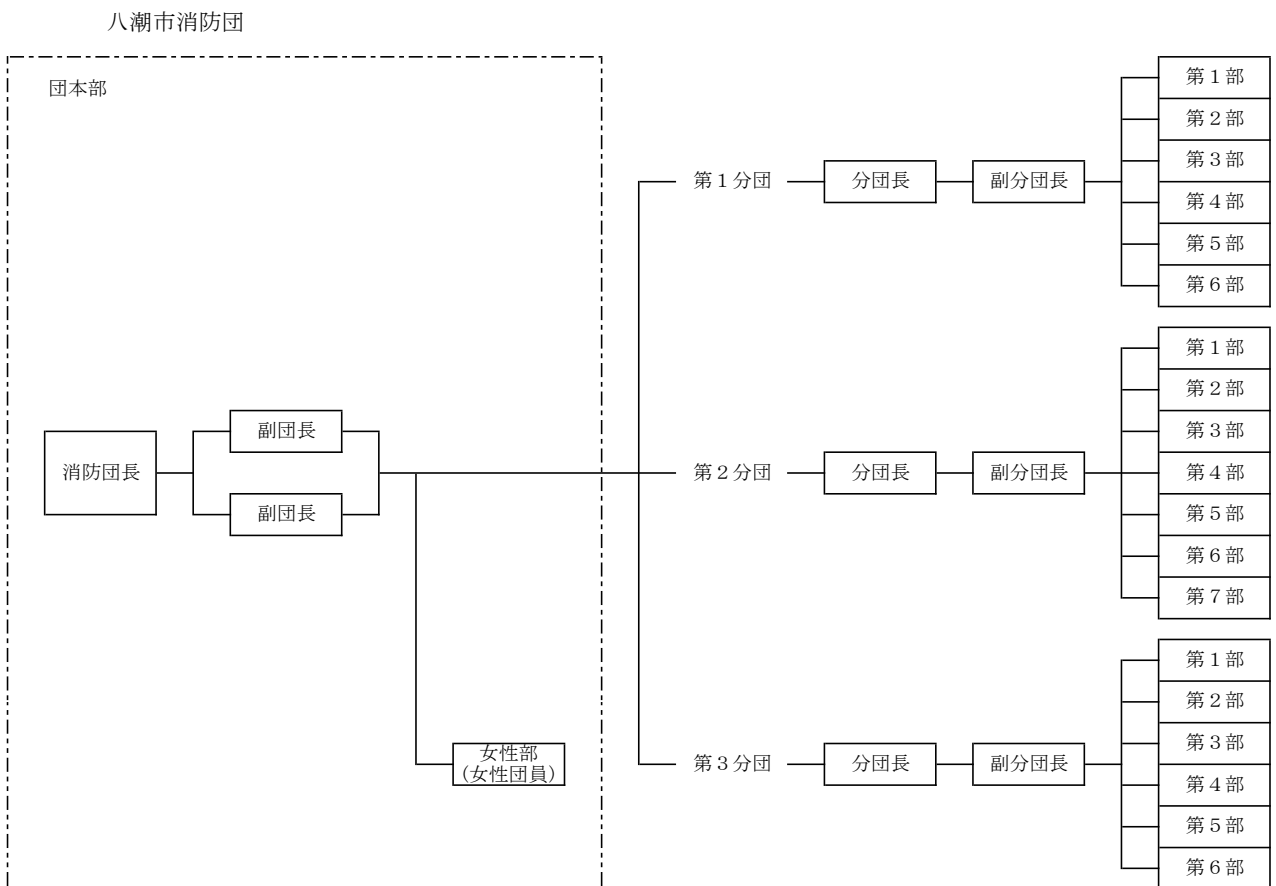
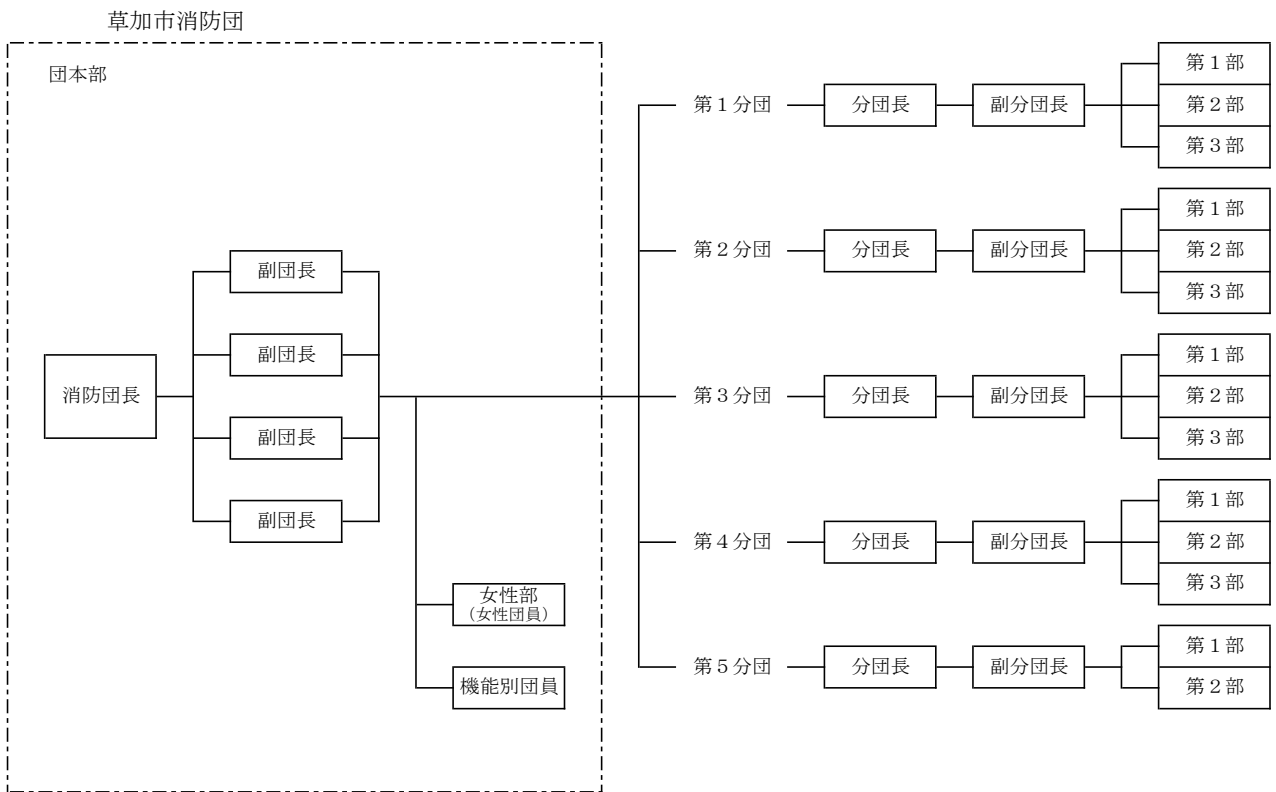






# 消防団の状況（組織図）

令和2年4月1日現在



## 分団別階級

### 草加市消防団

令和2年4月1日現在

階級 分団	団長	副団長	分団長	副分団長	部長	班長	団員	合計
団本部	1	4						5
第1分団			1	1	3	3	27	35
第2分団			1	1	3	3	37	45
第3分団			1	1	3	3	34	42
第4分団			1	1	3	3	33	41
第5分団			1	1	2	2	29	35
女性部					1	1	13	15
合計(人)	1	4	5	5	15	15	173	218

### 八潮市消防団

令和2年4月1日現在

階級 分団	団長	副団長	分団長	副分団長	部長	班長	団員	合計
団本部	1	2						3
第1分団			1	1	6	18	38	64
第2分団			1	1	7	21	46	76
第3分団			1	1	6	18	34	60
女性部					1	1	5	7
合計(人)	1	2	3	3	20	58	123	210

消防団員階級別勤続年数

草加市消防団

令和2年4月1日現在

階級 年数	団長	副団長	分団長	副分団長	部長	班長	団員	合計
5年未満							58 (4)	58 (4)
5年以上 10年未満						1	46 (3)	47 (3)
10年以上 15年未満					2	1	36 (5)	39 (5)
15年以上 20年未満					4	5	19	28
20年以上 25年未満			1	4	7 (1)	5 (1)	12 (1)	29 (3)
25年以上 30年未満		1			1	1	2	5
30年以上	1	3	4	1	1	2		12
合計(人)	1	4	5	5	15 (1)	15 (1)	173 (13)	218 (15)

( )は女性消防団員

八潮市消防団

令和2年4月1日現在

階級 年数	団長	副団長	分団長	副分団長	部長	班長	団員	合計
5年未満						1	50 (2)	51 (2)
5年以上 10年未満					1	8	42 (3)	51 (3)
10年以上 15年未満					8 (1)	22 (1)	20	50 (2)
15年以上 20年未満				2	7	20	7	36
20年以上 25年未満			1	1	3	5	3	13
25年以上 30年未満		1	2		1	2	1	7
30年以上	1	1						2
合計(人)	1	2	3	3	20 (1)	58 (1)	123 (5)	210 (7)

( )は女性消防団員

消防団員階級別年齢構成

草加市消防団

令和2年4月1日現在

階級 年齢	団長	副団長	分団長	副分団長	部長	班長	団員	合計
20歳未満								
20歳以上 25歳未満							8 (1)	8 (1)
25歳以上 30歳未満							11	11
30歳以上 35歳未満							6 (1)	6 (1)
35歳以上 40歳未満							12 (1)	12 (1)
40歳以上 45歳未満							23 (4)	23 (4)
45歳以上 50歳未満					3	2	39 (2)	44 (2)
50歳以上 55歳未満				1	2	5	40 (2)	48 (2)
55歳以上 60歳未満		1		1	7 (1)	5 (1)	24 (2)	38 (4)
60歳以上	1	3	5	3	3	3	10	28
合計(人)	1	4	5	5	15 (1)	15 (1)	173 (13)	218 (15)

( )は女性消防団員

八潮市消防団

令和2年4月1日現在

階級 年齢	団長	副団長	分団長	副分団長	部長	班長	団員	合計
20歳未満								
20歳以上 25歳未満							5	5
25歳以上 30歳未満							9	9
30歳以上 35歳未満						1	20	21
35歳以上 40歳未満					1	5	31	37
40歳以上 45歳未満					5	20	29 (1)	54 (1)
45歳以上 50歳未満			1	2	8	21	17 (2)	49 (2)
50歳以上 55歳未満				1	3	7 (1)	6	17 (1)
55歳以上 60歳未満		1			2	2	4 (1)	9 (1)
60歳以上	1	1	2		1 (1)	2	2 (1)	9 (2)
合計(人)	1	2	3	3	20 (1)	58 (1)	123 (5)	210 (7)

( )は女性消防団員

分団別・勤続年数別団員数

草加市消防団

令和2年4月1日現在

分 団	年 数							
	5年未満	5年以上 10年未満	10年以上 15年未満	15年以上 20年未満	20年以上 25年未満	25年以上 30年未満	30年以上	合 計
団 本 部						1	4	5
第1分団	13	3	6	3	9		1	35
第2分団	12	13	7	6	2	2	3	45
第3分団	10	5	11	5	7	1	3	42
第4分団	7	14	5	10	5			41
第5分団	12	9	5	4	3	1	1	35
女 性 部	4	3	5		3			15
合 計 (人)	58	47	39	28	29	5	12	218

八潮市消防団

令和2年4月1日現在

分 団	年 数							
	5年未満	5年以上 10年未満	10年以上 15年未満	15年以上 20年未満	20年以上 25年未満	25年以上 30年未満	30年以上	合 計
団 本 部						1	2	3
第1分団	15	13	16	13	3	4		64
第2分団	19	23	12	15	6	1		76
第3分団	15	12	20	8	4	1		60
女 性 部	2	3	2					7
合 計 (人)	51	51	50	36	13	7	2	210

分団区域別の人口及び世帯数

草加市消防団

令和2年4月1日現在

	世帯数	人口(男性)	人口(女性)	人口(総数)	団員数
団本部					20人
第1分団	27,914世帯	29,605人	28,279人	57,884人	35人
第2分団	24,713世帯	24,935人	24,772人	49,707人	45人
第3分団	29,827世帯	31,349人	31,103人	62,452人	42人
第4分団	28,658世帯	31,346人	30,420人	61,766人	41人
第5分団	7,866世帯	9,316人	8,827人	18,143人	35人
合計	118,978世帯	126,551人	123,401人	249,952人	218人

八潮市消防団

令和2年4月1日現在

	世帯数	人口(男性)	人口(女性)	人口(総数)	団員数
団本部					10人
第1分団	9,869世帯	10,786人	10,228人	21,014人	64人
第2分団	18,119世帯	19,390人	17,993人	37,383人	76人
第3分団	15,836世帯	17,675人	16,190人	33,865人	60人
合計	43,824世帯	47,851人	44,411人	92,262人	210人

## 消防団の所在地及び管轄区域

### 草加市消防団

#### 第1分団

令和2年4月1日現在

部	所在地	敷地面積	建築面積	延面積
第1部	草加市瀬崎二丁目34番1号	102.47m <sup>2</sup>	26.04m <sup>2</sup>	52.08m <sup>2</sup>
第2部	草加市谷塚町525番地2	96.98m <sup>2</sup>	34.01m <sup>2</sup>	69.29m <sup>2</sup>
第3部	草加市柳島町59番地1	413.00m <sup>2</sup>	33.28m <sup>2</sup>	66.56m <sup>2</sup>

#### 管轄区域

瀬崎一丁目～七丁目、谷塚町、谷塚一丁目・二丁目、谷塚仲町、谷塚上町、両新田東町、両新田西町、新里町、柳島町、遊馬町

#### 第2分団

部	所在地	敷地面積	建築面積	延面積
第1部	草加市吉町三丁目3番53号	66.27m <sup>2</sup>	33.57m <sup>2</sup>	67.14m <sup>2</sup>
第2部	草加市高砂一丁目7番22号	70.00m <sup>2</sup>	40.00m <sup>2</sup>	80.00m <sup>2</sup>
第3部	草加市氷川町2104番地10	75.05m <sup>2</sup>	39.65m <sup>2</sup>	59.47m <sup>2</sup>

#### 管轄区域

吉町一丁目～五丁目、手代一丁目～三丁目、高砂一丁目・二丁目、中央一丁目・二丁目、住吉一丁目・二丁目、氷川町、西町

#### 第3分団

部	所在地	敷地面積	建築面積	延面積
第1部	草加市神明二丁目2番2号	21.00m <sup>2</sup>	20.35m <sup>2</sup>	20.35m <sup>2</sup>
第2部	草加市稻荷三丁目20番7号	186.98m <sup>2</sup>	33.28m <sup>2</sup>	66.56m <sup>2</sup>
第3部	草加市小山二丁目10番8号	119.11m <sup>2</sup>	30.84m <sup>2</sup>	61.67m <sup>2</sup>

#### 管轄区域

稻荷一丁目～六丁目、松江一丁目～六丁目、神明一丁目・二丁目、栄町一丁目～三丁目、草加一丁目～五丁目、花栗一丁目～四丁目、松原一丁目～五丁目、学園町、小山一丁目・二丁目、北谷町、北谷一丁目～三丁目、原町一丁目～三丁目、苗塚町

#### 第4分団

部	所在地	敷地面積	建築面積	延面積
第1部	草加市八幡町41番地	125.61m <sup>2</sup>	29.38m <sup>2</sup>	58.76m <sup>2</sup>
第2部	草加市旭町六丁目12番4号	83.06m <sup>2</sup>	28.35m <sup>2</sup>	56.70m <sup>2</sup>
第3部	草加市清門三丁目39番地1	71.92m <sup>2</sup>	33.28m <sup>2</sup>	66.56m <sup>2</sup>

#### 管轄区域

弁天一丁目～六丁目、中根一丁目～三丁目、八幡町、青柳町、旭町一丁目～六丁目、金明町、新善町、清門一丁目～三丁目、長栄一丁目～四丁目、新栄一丁目～四丁目

#### 第5分団

部	所在地	敷地面積	建築面積	延面積
第1部	草加市青柳七丁目27番10号	144.00m <sup>2</sup>	69.90m <sup>2</sup>	69.90m <sup>2</sup>
第2部	草加市柿木町450番地	133.02m <sup>2</sup>	67.49m <sup>2</sup>	67.49m <sup>2</sup>

#### 管轄区域

青柳一丁目～八丁目、柿木町

# 八潮市消防団

## 第1分団

令和2年4月1日現在

部	所在地	敷地面積	建築面積	延面積
第1部	八潮市八條411番地1	74.00 <sup>m<sup>2</sup></sup>	32.83 <sup>m<sup>2</sup></sup>	32.83 <sup>m<sup>2</sup></sup>
第2部	八潮市八條3621番地3	95.75 <sup>m<sup>2</sup></sup>	25.87 <sup>m<sup>2</sup></sup>	51.74 <sup>m<sup>2</sup></sup>
第3部	八潮市八條2638番地5	74.00 <sup>m<sup>2</sup></sup>	18.70 <sup>m<sup>2</sup></sup>	37.40 <sup>m<sup>2</sup></sup>
第4部	八潮市鶴ヶ曾根1907番地4	80.11 <sup>m<sup>2</sup></sup>	33.80 <sup>m<sup>2</sup></sup>	33.80 <sup>m<sup>2</sup></sup>
第5部	八潮市緑町2丁目1番地11	68.00 <sup>m<sup>2</sup></sup>	18.70 <sup>m<sup>2</sup></sup>	37.40 <sup>m<sup>2</sup></sup>
第6部	八潮市伊草288番地2	104.00 <sup>m<sup>2</sup></sup>	34.46 <sup>m<sup>2</sup></sup>	34.46 <sup>m<sup>2</sup></sup>

### 管轄区域

第1部	八條の一部
第2部	八條の一部
第3部	八條の一部、鶴ヶ曾根の一部
第4部	八條の一部、鶴ヶ曾根の一部、小作田の一部
第5部	緑町一丁目～三丁目、緑町四丁目の一部、緑町五丁目の一部、小作田の一部、松之木の一部
第6部	伊草、新町、小作田の一部、松之木の一部、緑町五丁目の一部

## 第2分団

部	所在地	敷地面積	建築面積	延面積
第1部	八潮市二丁目207番地	104.00 <sup>m<sup>2</sup></sup>	25.86 <sup>m<sup>2</sup></sup>	51.72 <sup>m<sup>2</sup></sup>
第2部	八潮市二丁目1238番地1	113.75 <sup>m<sup>2</sup></sup>	39.39 <sup>m<sup>2</sup></sup>	39.39 <sup>m<sup>2</sup></sup>
第3部	八潮市南川崎823番地3	101.88 <sup>m<sup>2</sup></sup>	25.52 <sup>m<sup>2</sup></sup>	51.04 <sup>m<sup>2</sup></sup>
第4部	八潮市大字大瀬49番地1	165.00 <sup>m<sup>2</sup></sup>	25.86 <sup>m<sup>2</sup></sup>	51.72 <sup>m<sup>2</sup></sup>
第5部	八潮市古新田1061番地	130.79 <sup>m<sup>2</sup></sup>	車庫 17.06 詰所 23.71	車庫 17.06 詰所 23.71
第6部	八潮市八潮1丁目22番地9	94.24 <sup>m<sup>2</sup></sup>	25.74 <sup>m<sup>2</sup></sup>	51.48 <sup>m<sup>2</sup></sup>
第7部	八潮市圀125番地1	100.30 <sup>m<sup>2</sup></sup>	24.70 <sup>m<sup>2</sup></sup>	24.70 <sup>m<sup>2</sup></sup>

### 管轄区域

第1部	二丁目の一部、木曾根の一部
第2部	二丁目の一部、木曾根の一部、南川崎の一部
第3部	南川崎の一部、伊勢野の一部、大字大瀬の一部
第4部	大瀬一丁目～六丁目、大字大瀬の一部、伊勢野の一部
第5部	古新田、茜町一丁目、圀の一部
第6部	八潮一丁目、八潮二丁目、八潮四丁目の一部、木曾根の一部
第7部	圀

## 第3分団

部	所在地	敷地面積	建築面積	延面積
第1部	八潮市八潮7丁目9番地15	160.17 <sup>m<sup>2</sup></sup>	34.10 <sup>m<sup>2</sup></sup>	34.10 <sup>m<sup>2</sup></sup>
第2部	八潮市八潮6丁目1番地10	54.83 <sup>m<sup>2</sup></sup>	33.47 <sup>m<sup>2</sup></sup>	33.47 <sup>m<sup>2</sup></sup>
第3部	八潮市大曾根494番地	58.00 <sup>m<sup>2</sup></sup>	25.87 <sup>m<sup>2</sup></sup>	51.74 <sup>m<sup>2</sup></sup>
第4部	八潮市浮塚450番地1	56.70 <sup>m<sup>2</sup></sup>	37.43 <sup>m<sup>2</sup></sup>	37.43 <sup>m<sup>2</sup></sup>
第5部	八潮市西袋58番地1	136.00 <sup>m<sup>2</sup></sup>	車庫 18.63 詰所 29.81	車庫 18.63 詰所 29.81
第6部	八潮市南後谷763番地	39.29 <sup>m<sup>2</sup></sup>	18.02 <sup>m<sup>2</sup></sup>	36.04 <sup>m<sup>2</sup></sup>

### 管轄区域

第1部	中央一丁目～四丁目、上馬場、中馬場、緑町四丁目の一部、八潮三丁目の一部、八潮七丁目の一部
第2部	八潮三丁目の一部、八潮四丁目の一部、八潮五丁目、八潮六丁目、八潮七丁目の一部
第3部	大曾根、大原
第4部	浮塚
第5部	西袋、八潮八丁目
第6部	南後谷、柳之宮、緑町四丁目の一部、緑町五丁目の一部



消防団車両の状況

草加市消防団

令和2年4月1日現在

所 属		登録番号	初年度登録	備 考
第1分団	第1部	春日部831 ほ 119	平成22年10月20日	積 載 車
	第2部	春日部830 み 119	平成17年9月30日	消防ポンプ車
	第3部	春日部830 ら 119	平成18年10月10日	消防ポンプ車
第2分団	第1部	春日部832 に 119	平成30年1月10日	消防ポンプ車
	第2部	春日部831 ね 119	平成21年11月17日	積 載 車
	第3部	春日部831 に 119	平成21年11月17日	積 載 車
第3分団	第1部	春日部832 そ 119	平成25年10月30日	消防ポンプ車
	第2部	春日部832 な 119	平成26年11月19日	消防ポンプ車
	第3部	春日部830 に 119	平成16年1月19日	消防ポンプ車
第4分団	第1部	春日部832 ん 119	平成31年1月11日	消防ポンプ車
	第2部	春日部830 ん 119	平成16年1月19日	消防ポンプ車
	第3部	春日部831 ひ 119	平成22年3月15日	積 載 車
第5分団	第1部	春日部832 の 119	令和元年11月29日	消防ポンプ車
	第2部	春日部830 ろ 119	平成19年9月26日	消防ポンプ車

## 八潮市消防団

令和2年4月1日現在

所 属		登録番号	初年度登録	備 考
第1分団	第1部	春日部830 め 101	平成31年2月22日	積 載 車
	第2部	春日部830 て 102	平成27年2月25日	消防ポンプ車
	第3部	春日部830 に 840	平成17年7月28日	積 載 車
	第4部	春日部830 は 840	平成18年8月23日	積 載 車
	第5部	春日部830 ほ 840	平成19年8月3日	積 載 車
	第6部	春日部830 ふ 840	平成19年8月3日	積 載 車
第2分団	第1部	春日部830 め 840	平成17年7月28日	積 載 車
	第2部	春日部830 ま 840	平成20年8月1日	積 載 車
	第3部	春日部830 の 840	平成18年8月23日	積 載 車
	第4部	春日部830 さ 204	平成28年2月23日	消防ポンプ車
	第5部	春日部830 さ 205	平成30年2月9日	積 載 車
	第6部	春日部800 す 6748	平成25年3月2日	消防ポンプ車
	第7部	春日部830 さ 207	平成22年9月1日	積 載 車
第3分団	第1部	春日部800 す 4647	平成21年8月10日	積 載 車
	第2部	春日部830 み 840	平成20年8月1日	積 載 車
	第3部	春日部800 す 7287	平成26年1月22日	消防ポンプ車
	第4部	春日部800 す 4648	平成21年8月3日	積 載 車
	第5部	春日部830 ち 305	令和元年12月20日	積 載 車
	第6部	春日部830 す 306	平成29年3月31日	積 載 車

発行 草加八潮消防局 警防課

〒340-0012

埼玉県草加市神明二丁目2番2号

電話 048-924-0967

FAX 048-928-8454

E-mail : keibou@soka-yashio119.jp

URL : <http://soka-yashio119.jp/>

