

令和7年版

消 防 年 報



草加八潮消防局

はじめに

この年報は、草加八潮消防局の現勢と基本的な統計を収録し、今後の消防行政の参考にするとともに、消防行政を幅広く紹介することを目的に編集しております。

内容については、原則として暦年をもって作成し、現況は、令和7年4月1日現在で作成しています。

この統計により、草加八潮消防局について一層のご理解を深められ、消防体制の充実強化に特段の御配慮をお願い申し上げます。

令和7年10月

草加八潮消防局

目 次

草加八潮消防組合（構成市）の概要・・・・・・・・・・・・・・・・	1
人口と世帯数・・・・・・・・・・・・・・・・・・・・・・・・	2
予算額・・・・・・・・・・・・・・・・・・・・・・・・	2
草加八潮消防組合の沿革・・・・・・・・・・・・・・・・	3

総 務 編

草加八潮消防組合組織図・・・・・・・・・・・・・・・・	5
消防局事務分掌・・・・・・・・・・・・・・・・	6
消防署事務分掌・・・・・・・・・・・・・・・・	11
署所の所在地・・・・・・・・・・・・・・・・	16
消防職員配置状況・・・・・・・・・・・・・・・・	17
階級別年齢・・・・・・・・・・・・・・・・	18
階級別勤続年数・・・・・・・・・・・・・・・・	19
教育訓練受講者数・・・・・・・・・・・・・・・・	20
各種資格保有状況・・・・・・・・・・・・・・・・	21

予 防 編

用途別防火対象物数・・・・・・・・・・・・・・・・	22
用途別防火対象物立入検査数・・・・・・・・・・・・・・・・	23
防火対象物用途別高層建築物数・・・・・・・・・・・・・・・・	24
危険物施設設置状況・・・・・・・・・・・・・・・・	25
管内構成市別危険物施設数・・・・・・・・・・・・・・・・	26
危険物施設の許可・完成検査数・・・・・・・・・・・・・・・・	27
完成検査前検査（タンク検査）数・・・・・・・・・・・・・・・・	28

移動タンク貯蔵所転入・転出数	28
危険物施設立入検査数	28
各種届出受理状況	29
火薬類取締法関係許可数	30
液化石油ガス法関係届出数	30
構成市別消防同意処理状況	30
用途別消防同意状況	31
予防関係各種届出件数	32
消防用設備等（特種消防用設備等）着工届出・設置届出状況	33

警 防 編

消防車両等の配備状況	34
消防車両等一覧	35
消防水利設置状況	37
消防相互応援協定	38
緊急消防援助隊	40

指 令 編

指令系統図	41
気象観測状況	42
119番専用電話による入電等の件数	43
その他の覚知内訳	43
緊急通報システムからの受信状況	44
NET119緊急通報システムからの受信状況	44
救急ネット登録者からの受信状況	44

火 災 編

火災の状況・・・・・・・・・・・・・・・・	45
月別火災発生状況・・・・・・・・	46
地区別火災発生状況（草加市）・・・・・・	47
地区別火災発生状況（八潮市）・・・・・・	49
時間帯別火災発生状況・・・・・・・・	51
出火原因別火災発生状況・・・・・・・・	52
曜日別火災発生状況・・・・・・・・	52
死傷者発生状況・・・・・・・・	53
令和6年中の火災事例・・・・・・・・	54

救 急 編

救急出動状況の推移・・・・・・・・	55
構成市における救急出動件数・・・・・・・・	56
構成市における救急搬送人員・・・・・・・・	56
署所別隊別救急出動状況・・・・・・・・	57
月別救急出動件数と搬送人員・・・・・・・・	58
覚知時間別救急出動件数・・・・・・・・	59
曜日別救急出動件数・・・・・・・・	59
町名別救急出動件数・・・・・・・・	60
事故種別年齢区分別搬送人員・・・・・・・・	61
事故種別傷病程度別搬送人員・・・・・・・・	61
発生場所別搬送人員・・・・・・・・	62
首都高速道路救急出動状況・・・・・・・・	62
東京外環自動車道救急出動状況・・・・・・・・	62
救急救命士養成状況・・・・・・・・	63
救命講習実施状況の推移・・・・・・・・	63

救 助 編

事故種別救助出動件数	64
構成市における救助出動件数	65
構成市における救助活動件数	65
事故種別月別救助出動件数	66
町名別救助出動件数	67
事故発生場所別救助活動件数及び救助人員	68

消防団編

消防団の状況（組織図）	69
分団別階級	70
消防団員階級別勤続年数	71
消防団員階級別年齢構成	72
分団別・勤続年数別団員数	73
分団区域別の人口及び世帯数	74
消防団の所在地及び管轄区域	75
消防団車両の状況	77

草加八潮消防組合（構成市）の概要

草加市の概要



草加市は、中川、綾瀬川下流域に拓けた東西7.24km、南北7.60km、面積は27.46km²の都市です。市内には、中川、綾瀬川のほかに、伝右川、毛長川、葛西用水など大小さまざまな川が流れ、かつては田園地帯が一面に広がりを見せ、水と緑に恵まれたのどかな風景が見られました。

昭和33年11月1日、県下21番目に市制を施行し、昭和37年、東武伊勢崎線と地下鉄日比谷線の相互乗り入れや、当時東洋一のマンモス団地といわれた松原団地の造成等を経て、昭和43年には県下8番目の10万人都市になりました。東京近郊という立地条件、交通の利便性もあり昭和50年代後半から人口が急激に増加し、平成16年4月には全国40番目の特例市に移行、現在では人口25万人を超える都市となっています。

八潮市の概要



八潮市は、中川低地の南端に位置し、東西5.23km、南北7.45km、面積は18.02km²の都市です。市内には、東を中川、西を綾瀬川、南を圀川の一級河川が流れ、古くから河川の恩恵を受けてきました。

昭和31年9月28日、八條村・八幡村・潮止村の三村の頭文字をとって八潮市が誕生しました。都心から20km圏内という地の利もあり、その後の高度経済成長による工場の進出や急激な人口増加により発展を続け、昭和47年1月15日、県下34番目に市制を施行しました。その後も首都高速道路の開通や区画整理事業による都市基盤の整備、平成17年のつくばエクスプレス八潮駅の開業に伴って、現在では人口が9万3千人を超える都市となっています。



人口と世帯数

各年4月1日現在

年 \ 区分	構成市別	人口（人）	男性（人）	女性（人）	世帯数（世帯）
平成29年	草加市	247,481	125,628	121,853	113,620
	八潮市	87,527	45,490	42,037	39,704
	合 計	335,008	171,118	163,890	153,324
平成30年	草加市	248,239	125,915	122,324	115,270
	八潮市	89,212	46,354	42,858	41,243
	合 計	337,451	172,269	165,182	156,513
平成31年 (令和元年)	草加市	248,813	126,057	122,756	116,862
	八潮市	91,148	47,325	43,823	42,871
	合 計	339,961	173,382	166,579	159,733
令和2年	草加市	249,952	126,551	123,401	118,978
	八潮市	92,262	47,851	44,411	43,824
	合 計	342,214	174,402	167,812	162,802
令和3年	草加市	250,579	126,712	123,867	120,828
	八潮市	92,496	48,029	44,467	44,482
	合 計	343,075	174,741	168,334	165,310
令和4年	草加市	250,643	126,527	124,116	121,971
	八潮市	92,042	47,736	44,306	44,663
	合 計	342,685	174,263	168,422	166,634
令和5年	草加市	250,977	126,526	124,451	123,743
	八潮市	92,527	48,044	44,483	45,447
	合 計	343,504	174,570	168,934	169,190
令和6年	草加市	251,521	126,755	124,766	125,652
	八潮市	93,089	48,282	44,807	46,374
	合計	344,610	175,037	169,573	172,026
令和7年	草加市	252,163	126,924	125,239	127,615
	八潮市	93,663	48,579	45,084	47,378
	合計	345,826	175,503	170,323	174,993

予算額

各年度当初予算

年 \ 区分	消防組合予算額（千円）	（参考）構成市合計一般会計予算額（千円）
令和3年度	4,136,724	121,048,000
令和4年度	3,850,663	127,159,000
令和5年度	4,866,798	127,906,000
令和6年度	7,013,885	126,505,000
令和7年度	6,436,070	135,636,000

草加八潮消防組合の沿革

令和7年4月1日現在

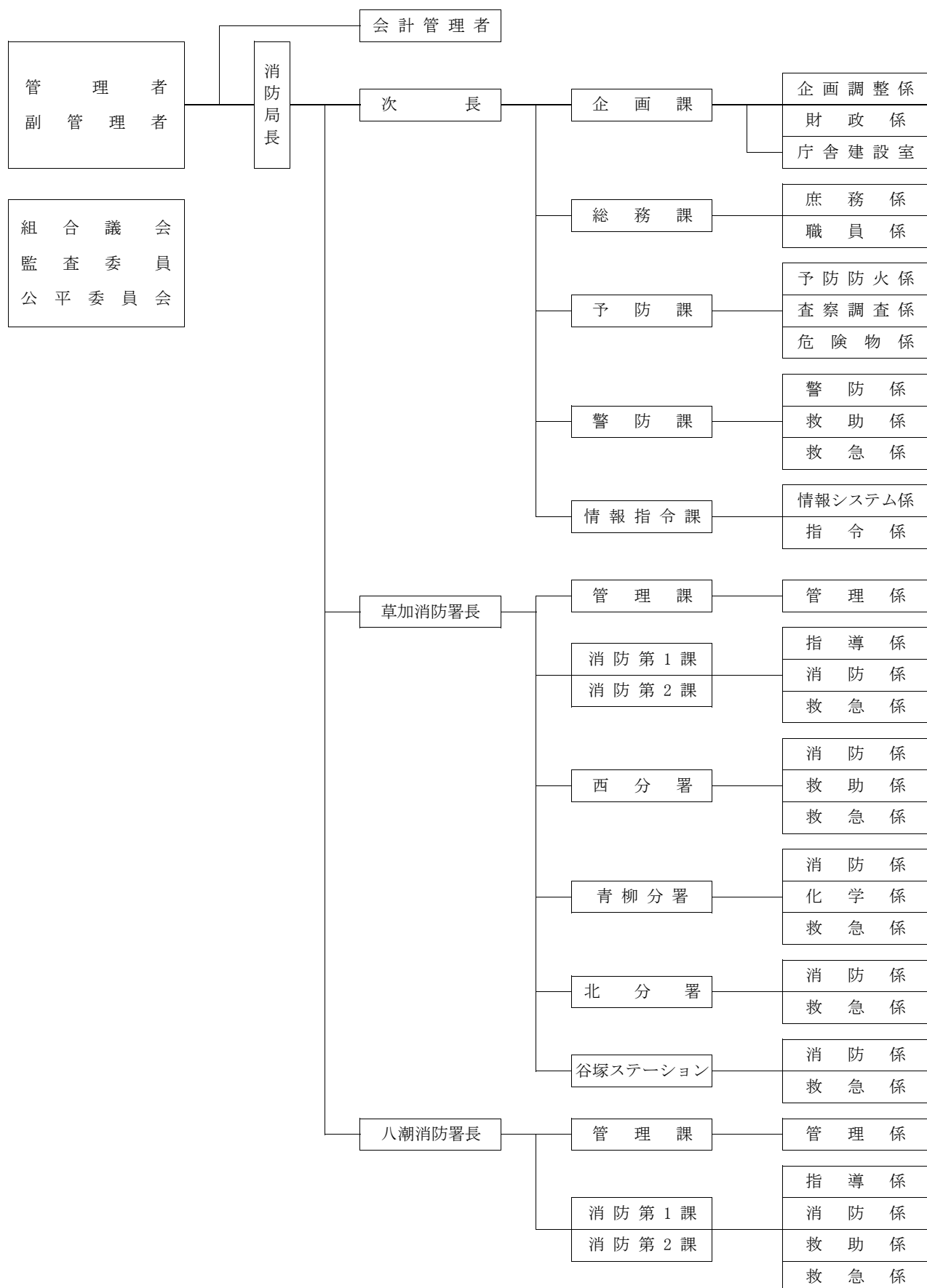
◆草加市消防本部		◆八潮市消防本部	
昭和22年 4月	草加消防団発足	昭和31年10月	八潮消防団発足
昭和23年	常備消防設置（消防団本部）		条例定数340名 実員数322名
昭和33年11月	市制施行（草加市）	昭和45年 4月	八潮町消防本部設置
昭和36年 6月	草加市消防本部・消防署設置		条例定数40名 実員数15名
昭和43年 4月	西分署開設 条例定数82名 実員数71名	昭和45年 5月	八潮町消防署設置
昭和43年10月	消防本部署庁舎完成		消防本部署庁舎完成
昭和54年10月	青柳分署開設	昭和47年 1月	市制施行（八潮市）
平成11年 4月	北分署開設	昭和54年10月	大瀬出張所開設
平成23年 4月	西分署新庁舎完成	平成21年 7月	八潮市消防本部・署新庁舎完成
平成24年 4月	谷塚ステーション開設	平成24年 3月	大瀬出張所閉所（本署統合）
平成25年 4月	草加市及び八潮市消防広域化協議会設置 （会長 田中和明 草加市長 副会長 多田重美 八潮市長）		
平成26年 2月	埼玉県知事から消防広域化重点地域に指定される。		
平成27年 1月	草加市・八潮市広域消防運営計画策定		
平成27年 3月	両市議会において消防の広域化の議決・消防広域化調印式		
平成27年 4月	埼玉県知事から草加八潮消防組合設立許可書が交付される。		
★消防広域化★			
◆草加八潮消防組合			
平成27年10月	草加八潮消防組合設立		
	管理者 田中和明 草加市長、副管理者 大山忍 八潮市長 が就任 執行部職員17名（両市との併任）で消防事務以外の業務を開始 デジタル無線運用開始		
平成28年 2月	第1回組合議会定例会を開催。消防広域化に必要な全53件の議案が議決		
平成28年 3月	草加市消防本部・八潮市消防本部において閉庁式が行われる。		
平成28年 4月	草加八潮消防局発足 消防事務の共同処理を開始		
	条例定数331名 実員数328名		
平成28年 8月	初代消防局長に浅井厚紀氏、消防局理事に安藤一明氏が就任		
	草加八潮消防組合発足記念式典を開催（八潮メセナ 来場者225名）		
平成28年11月	第45回全国消防救助技術大会（愛媛県松山市）に出場		
	陸上の部 ロープ応用登はん 1チーム		
平成28年11月	水上の部 複合検索1名 溺者搬送 1チーム		
平成28年11月	高規格救急自動車を更新（救急草加2）		
平成29年 2月	救助工作車Ⅲ型の導入（八潮消防署配備のⅡ型の更新）		
平成29年 4月	条例定数331名 実員数331名		
	予防課を八潮消防署庁舎へ移転		
平成29年10月	高度救助隊を発足し、14名の隊員を八潮消防署に配属		
平成29年10月	司令車を更新（八潮司令1）		
平成29年12月	消防ポンプ自動車（CD-Ⅰ型）を更新（青柳1）		
平成30年 1月	屈折はしご車を更新（八潮はしご1）		
平成30年 3月	資機材搬送車の購入（後方支援体制構築のため支援1を八潮消防署に配備）		
平成30年 4月	条例定数331名 実員数331名		
	高度救助隊を埼玉県特別機動援助隊（埼玉スマート）に登録		
平成30年 5月	「大規模火災発生時の消火用水搬送協力に関する協定」を締結 東関東生コン協同組合		
	「災害時における消防活動の協力に関する協定」を締結 草加市建設業振興会・八潮市防災連絡会		

平成30年 7月	レスキューボート（草加市防火協会寄贈）を更新（草加署）
	ボートトレーラ二輪を更新（草加署）
平成30年10月	草加市長選挙が執行され、管理者に 浅井昌志 草加市長が就任
平成31年 1月	高規格救急自動車を更新（救急八潮2）
平成31年 4月	条例定数337名 実員数337名
令和元年 5月	「平成」から「令和」へ改元
令和元年 8月	第48回全国消防救助技術大会（岡山県岡山市）に出場
	陸上の部 ほふく救出 1チーム
令和元年 9月	資機材搬送車（西機材1・草加北機材1）2台を更新
令和元年11月	高規格救急自動車を更新（救急草加3）
令和 2年 1月	指揮車を更新（草加指揮1）
	地震体験車を更新
令和 2年 4月	条例定数337名 実員数334名
	消防局長に石川友紀氏が就任
令和 2年12月	指揮車を更新（八潮指揮1）
令和 3年 1月	救助工作車を更新（草加救助1）
令和 3年 1月	消防ポンプ自動車（CD-I型）を更新（西1）
令和 3年 4月	条例定数337名 実員数333名
	消防局長に富田忠彦氏が就任
	組織改正により総轄担当を廃止し企画課を新設
令和 3年10月	38m級はしご付消防自動車を更新（草加はしご1）
令和 3年11月	高規格救急自動車を更新（救急草加1）
	高規格救急自動車を更新（救急青柳1）
令和 3年12月	消防ポンプ自動車（CD-I型）を更新（八潮3）
令和 4年 1月	連絡車（埼玉県トラック協会寄贈）を配備（消防局）
令和 4年 4月	条例定数331名 実員数331名
令和 4年10月	草加市長選挙が執行され、管理者に 山川百合子 草加市長が就任
令和 4年12月	資機材搬送車を更新（谷塚機材1）
令和 5年 2月	司令車を更新（草加司令1）
令和 5年 3月	特殊災害対応車を更新（草加特災1）
令和 5年 4月	条例定数359名 実員数330名 ※地方自治法252条の17第1項の規定における2名を除く
	消防局長に岩間和利氏が就任
令和 5年 6月	「大規模災害発生時又は大規模災害が発生する可能性がある時に草加物流センターの施設を緊急車両等の退避場所として利用できることに関する協定」を締結 日本ロジスティクスファンド投資法人
令和 5年 8月	第51回全国消防救助技術大会（北海道札幌市）に出場
	水上の部 溺者搬送 1チーム
令和 5年12月	高規格救急自動車を更新（救急谷塚1）
令和 6年 2月	消防ポンプ自動車（水I-B型）を更新（八潮1）
令和 6年 4月	条例定数359名 実員数329名 ※地方自治法252条の17第1項の規定における2名を除く
	消防局長に南雲仁氏が就任
令和 7年 2月	高規格救急自動車を更新（救急草加北1）
令和 7年 3月	高規格救急自動車を更新（救急西1）
令和 7年 4月	条例定数359名 実員数330名 ※地方自治法252条の17第1項の規定における2名を除く

総務編



草加八潮消防組合組織図



消防局事務分掌

企 画 課

- 組合議会に関すること。
- 監査委員及び公平委員会に関すること。
- 消防行政の企画立案に関すること。
- 組合市との連絡調整に関すること。
- 組織及び職員定数に関すること。
- 実施計画に関すること。
- 広報及び広聴に関すること。
- 草加八潮消防組合運営委員会に関すること。
- 消防推進会議に関すること。
- 消防本部が発行する消防年報に関すること。
- 他の所管に属さない統計に関すること。
- 予算に関すること。
- 組合市からの負担金に関すること。
- 財政状況の公表に関すること。
- 財政計画に関すること。
- 執行計画に関すること。
- 地方交付税に関すること。
- 地方債借入償還に関すること。
- 補助金の総合調整に関すること。
- 寄附金の受入に関すること。
- 決算統計に関すること。
- 公会計財務諸表に関すること。
- 行政報告書に関すること。
- 財産の取得、管理及び処分に関すること。
- 公有財産の総合調整に関すること。
- 入札・契約事務の総合調整に関すること。
- 財務会計システムに関すること。
- 課の庶務に関すること。

庁舎建設室

- 消防庁舎整備計画の総合調整に関すること。
- 消防庁舎の建設に関すること。

総 務 課

- 議会の招集及び議案に関すること。
- 条例、規則等の制定又は改廃の総合調整に関すること。
- 情報公開制度及び個人情報保護制度の総合調整に関すること。
- 不服申立て、訴訟、和解及び調停の総括に関すること。
- 業務執行上の法律問題に係る総合調整に関すること。
- 例規集の編さん、発行及び管理に関すること。
- 例規システムに関すること。
- 文書事務の総合調整に関すること。
- 文書等の配布、発送、保存等の総合調整に関すること。
- ファイリング事務の総合調整に関すること。
- 消防長会（埼玉県消防長会の部会その他個別の事業に係ることを除く。）に関すること。
- 表彰（職員又は消防団員に係るものを除く。）に関すること。
- 図書の管理に関すること。
- 公印の管理に関すること。
- 出納事務及び審査事務に関すること。
- 資金管理及び指定金融機関に関すること。
- 一時借入金に関すること。
- 決算に関すること。
- 備品の総合調整に関すること。
- 職員の任免、分限及び服務に関すること。
- 職員の配置に関すること。
- 人材育成に関すること。
- 人事評価制度に関すること。
- 職員の給料及び諸手当に関すること。
- 制服、活動服、防火服その他被服の貸与に関すること。
（災害現場で使用する個人装備品の貸与は除く。）
- 職員の研修（階層別研修、消防大学校及び埼玉県消防学校（救急救命士の養成及び教育訓練に関することを除く。））の企画、推進及び実施に関すること。
- 職員採用計画の策定に関すること。
- 不当要求行為等及び公益通報に関すること。
- 公務災害補償（消防団員を除く。）に関すること。
- 職員の安全衛生に関すること。
- 職員の身分証明書に関すること。（立入検査その他予防業務等に係るものを除く。）
- 職員の勤務時間その他勤務条件に関すること。
- 市町村職員共済組合に関すること。
- 市町村総合事務組合（退職手当に係るものに限る。）に関すること。

- 職員の福利厚生及び健康管理に関すること。
- 職員の表彰に関すること。
- 消防賞じゅつ金に関すること。
- 消防職員委員会に関すること。
- 人事給与システムに関すること。
- 他の課に属さない事務に関すること。
- 課の庶務に関すること。

予 防 課

- 建築物の確認等の同意に関すること。
- 防火対象物及び消防用設備等の指導、検査及び規制に関すること。
- 火災予防条例の施行に関し、消防署、分署等の事務に属さない事務に関すること。
(屋外の催しに係る防火管理を除く。)
- 消防法（昭和23年法律第186号）に基づく立入検査に関すること。
- 消防用設備等の点検報告の届出に関すること。
- 火災予防の企画及び推進に関すること。
- 防火管理者、防災管理者及び危険物取扱者の講習に関すること。
- 防火管理資格証明の発行に関すること。
- 火災予防相談及び防火指導並びに広報に関すること。
- 防火協力団体及び消防協力団体に関すること。
- 防火対象物及び危険物製造所等の立入検査及び違反処理に関すること。
- 防火対象物点検報告、防災管理点検報告及び表示制度に関すること。
- 火災原因及び火災による損害の調査に関すること。
- 火災に係るり災申告書の受理及びり災証明に関すること。
- 防火管理者、防災管理者及び消防計画の届出に関すること。
- 火災の統計及び報告に関すること。
- 危険物製造所等の許可等に関すること。
- 液化石油ガス等に関すること。
- 火薬類の許可等に関すること。
- 危険物製造所等の完成検査前検査及び完成検査に関すること。
- 危険物製造所等の立入検査に関すること。
- 危険物統計に関すること。
- 課の庶務に関すること。

警 防 課

- 警防本部の運営に関する事。
- 消防計画の総合調整に関する事。
- 警防計画の企画及び立案に関する事。
- 消防水利施設の整備計画並びに設置及び維持管理に関する事。
- 開発行為等の協議及び指導に関する事。
- 消防統計の総合調整に関する事。
- 消防相互応援体制に関する事。
- 緊急消防援助隊の事務に関する事。
- 消防受援計画に関する事。
- 安全管理に係る総合調整に関する事。
- 東京外環自動車道及び首都高速道路における消防活動の総合調整に関する事。
- 鉄道災害に係る消防活動の総合調整に関する事。
- 救助統計に関する事。
- 救急の企画及び総合調整に関する事。
- 救急救命士の養成及び教育訓練に関する事。
- 救急隊員の教育に関する事。
- 資格取得の総合調整に関する事。
- メディカルコントロールに関する事。
- 救急関係機関との連絡調整に関する事。
- 応急手当の普及促進の総合調整に関する事。
- 青少年に対する応急手当の普及促進に関する事。
- 救急統計に関する事。
- 救急搬送事業の認定に関する事。
- A E D普及促進事業に関する事。
- その他救急業務に関する事。
- 車両管理の総合調整に関する事。
- 車両更新計画の策定に関する事。
- 車両更新整備に関する事。
- 車両の維持管理（消防署の車両を除く。）に関する事。
- 組合が保有する車両（消防団の車両を除く。）の任意保険に関する事。
- 課の庶務に関する事。

情報指令課

- ネットワークシステムの総合調整及び維持管理に関すること。
- 業務システムの総合調整に関すること。
- ホームページの維持管理に関すること。
- O A機器整備に関すること。
- 通信運用計画の立案及び推進に関すること。
- 埼玉県医療情報システムに関すること。
- 衛星通信ネットワークシステムの維持管理に関すること。
- 情報通信指令の補助金申請に関すること。
- 消防O Aシステムに関すること。
- 災害通報の受信及び出動指令に関すること。
- 埼玉県救急医療情報システムの運用に関すること。
- 衛星通信ネットワークシステムの運用に関すること。
- 通信施設等の維持管理に関すること。
- 電波法（昭和25年法律第131号）に基づく申請及び届出に関すること。
- 通信技術の指導及び訓練に関すること。
- 応急手当の口頭指導に関すること。
- 消防指令システムに関すること。
- 災害情報及び気象情報の収集及び伝達に関すること。
- 火災警報及び消防信号に関すること。
- 課の庶務に関すること。

消防署事務分掌

草加消防署

管 理 課

管 理 係

- 消防署の総合調整に関する事。
- 消防局及び消防署との連絡調整に関する事。
- 消防署の予算及び決算に関する事。
- 公有財産の管理に関する事（草加消防署）。
- 消防庁舎整備計画に関する事（草加消防署）。
- 消防庁舎施設整備の補助金申請に関する事。
- 消防署（本部機能、分署等を含む。）庁舎の維持管理に関する事。
- 消防署（草加署は分署等を含む。）の備品一覧に関する事。
- 消防署職員の研修及び資格取得（他の課に属するものを除く。）に関する事。
- 消防団に関する事。
- 消防団員の表彰に関する事。
- 救急搬送証明書の発行に関する事。
- 課の車両の維持管理に関する事。
- 公印の管理に関する事。
- 課の庶務に関する事。

消防第1課 消防第2課

指 導 係

- 査察計画及び防火指導並びに広報その他火災予防に関する事。
- 警防計画の運用に関する事。
- 指揮本部の運営及び現場活動に関する事。
- 火災原因の調査に関する事。
- 指揮隊資機材の維持管理に関する事。
- 車両の運転技術及び運用技術に関する事。
- 車両の維持管理に関する事。
- 第1課又は第2課の庶務に関する事。

消 防 係

- 災害の警戒、防御、調査、情報の収集等に関する事。
- 消防法（昭和23年法律第186号）第9条の3に規定する消火活動に重大な支障を生ずる物質の届出の処理に関する事。
- 火災予防条例の規定による火災と紛らわしい煙又は火炎を発するおそれのある行為等並びに指定数量未満の危険物、指定可燃物の貯蔵又は取扱いの届出の処理に関する事。
- 消防法令上報告義務のある消防訓練の報告の受理に関する事。
- 消防訓練等の指導に関する事。

- 消防団との連携（他の所管に属するものを除く。）に関する事。
- 自主防災組織への訓練指導に関する事。
- 消防演習、警防訓練等の実施に関する事。
- 地理及び消防水利の調査に関する事。
- 火災予防査察に関する事。
- 火災原因の調査に関する事。
- 火災予防の広報活動（車両広報）に関する事。
- 警防調査に関する事。
- 警防資機材の維持管理に関する事。
- 車両の運転技術及び運用技術に関する事。
- 車両の維持管理に関する事。

救 急 係

- 救急関係機関との連絡調整に関する事。
- 救急活動に関する事。
- 救急技術の指導に関する事。
- 救急訓練の実施に関する事。
- 応急手当の普及促進に関する事。
- 救急資器材の維持管理に関する事。
- 車両の運転技術及び運用技術に関する事。
- 車両の維持管理に関する事。

分 署 等

消 防 係

化 学 係（青柳分署に限る。）

- 災害の警戒、防御、調査、情報の収集等に関する事。
- 消防法第9条の3に規定する消火活動に重大な支障を生ずる物質の届出の処理に関する事。
- 火災予防条例の規定による火災と紛らわしい煙又は火炎を発生おそれのある行為等並びに指定数量未満の危険物、指定可燃物の貯蔵又は取扱いの届出の処理に関する事。
- 消防法令上報告義務のある消防訓練の報告の受理に関する事。
- 消防訓練等の指導に関する事。
- 消防団との連携（他の所管に属するものを除く。）に関する事。
- 自主防災組織等への訓練指導に関する事。
- 消防演習、警防訓練等の実施に関する事。
- 地理及び消防水利の調査に関する事。
- 火災予防査察に関する事。
- 火災原因の調査に関する事。
- 火災予防の広報活動（車両広報）に関する事。

- 警防計画及び警防調査に関すること。
- 警防資機材の維持管理に関すること。
- 車両の運転技術及び運用技術に関すること。
- 車両の維持管理に関すること。
- 分署等の庶務に関すること。

救 助 係（西分署に限る。）

- 人命救助及び災害の警戒、防御、調査、情報の収集等に関すること。
- 救助技術の指導に関すること。
- 救助訓練の実施に関すること。
- 救助計画、救助対象物等の調査に関すること。
- 救助資機材の維持管理に関すること。
- 車両の運転技術及び運用技術に関すること。
- 車両の維持管理に関すること。

救 急 係

- 救急活動に関すること。
- 救急技術の指導に関すること。
- 救急訓練の実施に関すること。
- 応急手当の普及促進に関すること。
- 救急資器材の維持管理に関すること。
- 車両の運転技術及び運用技術に関すること。
- 車両の維持管理に関すること。

八潮消防署

管 理 課

管 理 係

- 消防署の総合調整に関すること。
- 消防局及び消防署との連絡調整に関すること。
- 消防署の予算及び決算に関すること。
- 公有財産の管理に関すること（八潮消防署）。
- 消防庁舎整備計画に関すること（八潮消防署）。
- 消防庁舎施設整備の補助金申請に関すること。
- 消防署（本部機能を含む。）庁舎の維持管理に関すること。
- 消防署の備品一覧に関すること。
- 消防署職員の研修及び資格取得（他の課に属するものを除く。）に関すること。
- 消防団に関すること。
- 消防団員の表彰に関すること。
- 救急搬送証明書の発行に関すること。
- 課の車両の維持管理に関すること。
- 公印の管理に関すること。
- 課の庶務に関すること。

消防第1課 消防第2課

指 導 係

- 査察計画及び防火指導並びに広報その他火災予防に関すること。
- 警防計画の運用に関すること。
- 指揮本部の運営及び現場活動に関すること。
- 火災原因の調査に関すること。
- 指揮隊資機材の維持管理に関すること。
- 車両の運転技術及び運用技術に関すること。
- 車両の維持管理に関すること。
- 第1課又は第2課の庶務に関すること。

消 防 係

- 災害の警戒、防御、調査、情報の収集等に関すること。
- 消防法第9条の3に規定する消火活動に重大な支障を生ずる物質の届出の処理に関すること。
- 火災予防条例の規定による火災と紛らわしい煙又は火炎を発するおそれのある行為等並びに指定数量未満の危険物、指定可燃物の貯蔵又は取扱いの届出の処理に関すること。
- 消防法令上報告義務のある消防訓練の報告の受理に関すること。
- 消防訓練等の指導に関すること。
- 消防団との連携（他の所管に属するものを除く。）に関すること。

- 自主防災組織への訓練指導に関すること。
- 消防演習、警防訓練等の実施に関すること。
- 地理及び消防水利の調査に関すること。
- 火災予防査察に関すること。
- 火災原因の調査に関すること。
- 火災予防の広報活動（車両広報）に関すること。
- 警防調査に関すること。
- 警防資機材の維持管理に関すること。
- 車両の運転技術及び運用技術に関すること。
- 車両の維持管理に関すること。

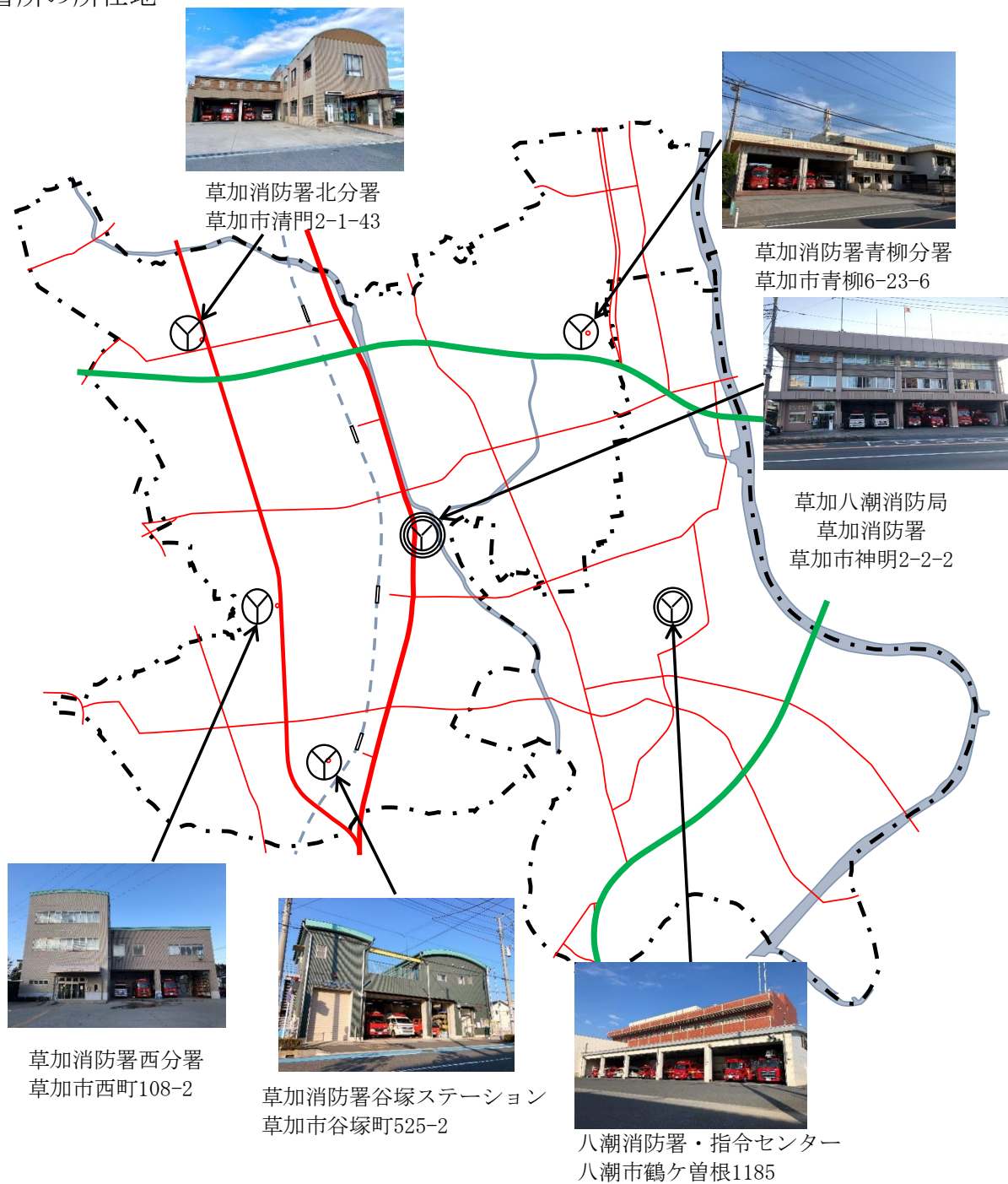
救 助 係

- 人命救助及び災害の警戒、防御、調査、情報の収集等に関すること。
- 救助技術の指導に関すること。
- 救助訓練の実施に関すること。
- 救助計画、救助対象物等の調査に関すること。
- 救助資機材の維持管理に関すること。
- 車両の運転技術及び運用技術に関すること。
- 車両の維持管理に関すること。

救 急 係

- 救急関係機関との連絡調整に関すること。
- 救急活動に関すること。
- 救急技術の指導に関すること。
- 救急訓練の実施に関すること。
- 応急手当の普及促進に関すること。
- 救急資器材の維持管理に関すること。
- 車両の運転技術及び運用技術に関すること。
- 車両の維持管理に関すること。

署所の所在地



施設名称	建築面積	延床面積	現庁舎運用開始年月
草加八潮消防局 草加消防署	410.91㎡	1,266.15㎡	昭和43年10月
草加消防署 西分署	485.79㎡	1,071.76㎡	平成23年 4月
草加消防署 青柳分署	462.15㎡	729.90㎡	昭和54年10月
草加消防署 北分署	497.04㎡	909.49㎡	平成11年 4月
草加消防署 谷塚ステーション	175.24㎡	292.42㎡	平成24年 4月
八潮消防署	1,787.78㎡	3,787.86㎡	平成21年 7月

消防職員配置状況

令和7年4月1日現在

階 級 所 属		消 防 吏 員								合 計	
		消 防 正 監	消 防 監	消 防 司 令 長	消 防 司 令	消 防 司 令 補	消 防 士 長	消 防 副 士 長	消 防 士		
消防局	消 防 局 長	1								1 (0)	
	次 長		1							1 (0)	
	企 画 課			2	1	6 (2)	1			10 (2)	
	総 務 課			2	1	5 (2)	3 (1)		1	12 (3)	
	派遣職員	県 消 防 課					1				1 (0)
		県 防 災 航 空 セ ン タ ー						1			1 (0)
		草 加 市				1	1				2 (0)
		八 潮 市				1	1 (1)				2 (1)
		東埼玉消防指令業務 共同運用協議会事務局				1					1 (0)
	予 防 課			1	1	2	9 (2)	2		15 (2)	
	警 防 課			1	2	4 (1)	2			9 (1)	
	情 報 指 令 課			1	4	4 (1)	8			17 (1)	
草加消防署	草 加 消 防 署 長		1							1 (0)	
	草加消防署管理課			2	1		2 (1)			5 (1)	
	消 防 第 1 課			2	2	5 (1)	9	8	4	30 (1)	
	消 防 第 2 課			2	2	5 (1)	10 (1)	6	5	30 (2)	
	西 分 署			1	4 (1)	7	11	11	1	35 (1)	
	青 柳 分 署			1	4	8	6	6	6	31 (0)	
	北 分 署			1	4	5 (1)	8	5 (1)	8	31 (2)	
	谷塚ステーション			1	4	5	5	3	5	23 (0)	
八潮消防署	八 潮 消 防 署 長		1							1 (0)	
	八潮消防署管理課			2		1	1			4 (0)	
	消 防 第 1 課			2	3	9	9	6	5 (2)	34 (2)	
	消 防 第 2 課			2	3	6	12 (1)	5 (1)	6	34 (2)	
合 計 (人)		1	3	23	39 (1)	75 (10)	97 (6)	52 (2)	41 (2)	331 (21)	

() : うち女性職員数

単位 : 人

階級別年齢

令和7年4月1日現在

階級 年数	消防正監	消防監	消防司令長	消防司令	消防司令補	消防士長	消防副士長	消防士	合計
18歳								1	1
19歳								3	3
20歳								6	6
21歳								4 (1)	4 (1)
22歳								8	8
23歳								9 (1)	9 (1)
24歳							4	8	12
25歳							6 (1)		6 (1)
26歳							9	1	10
27歳							11		11
28歳							5	1	6
29歳							13 (1)		13 (1)
30歳						4	3		7
31歳						9	1		10
32歳						8			8
33歳						10			10
34歳						7			7
35歳					1	12 (1)			13 (1)
36歳					2	9			11
37歳					1	5			6
38歳					3	5			8
39歳					2	3 (1)			5 (1)
40歳					1	4 (1)			5 (1)
41歳					6 (2)	1 (1)			7 (3)
42歳				1	12 (4)	4 (2)			17 (6)
43歳				2	13 (1)	1			16 (1)
44歳				3	5 (1)	3			11 (1)
45歳				3	5 (1)	1			9 (1)
46歳				4	5	1			10
47歳			1	5	7 (1)				13 (1)
48歳				6	3	2			11
49歳			2	5	2	3			12
50歳			3	1	3	1			8
51歳			6	4 (1)	1	1			12 (1)
52歳			5	1					6
53歳		1	1		2				4
54歳			2						2
55歳			1						1
56歳		1	1	1					3
57歳	1	1	1						3
58歳				1	1				2
59歳									0
60歳									0
61歳						3			3
62歳				1					1
63歳									0
64歳				1					1
合計	1	3	23	39 (1)	75 (10)	97 (6)	52 (2)	41 (2)	331 (21)

() : うち女性職員数

単位 : 人

階級別勤続年数

令和7年4月1日現在

階級 年数	消防正監	消防監	消防司令長	消防司令	消防司令補	消防士長	消防副士長	消防士	合計
1年未満								9 (1)	9 (1)
1年								12	12
2年							3	6 (1)	9 (1)
3年							4 (1)	1	5 (1)
4年							4	7	11
5年						1	3 (1)	6	10 (1)
6年							11		11
7年							5		5
8年						4	6		10
9年						7	7		14
10年						8	3		11
11年						4	6		10
12年						11 (1)			11 (1)
13年					2	13			15
14年					1	17			18
15年				1	4	7 (1)			12 (1)
16年				1	5	2			8
17年					5	7 (2)			12 (2)
18年				2	7 (2)	4 (1)			13 (3)
19年					7 (4)	1			8 (4)
20年				3 (1)	9	2			14 (1)
21年			2	3	9 (4)	1 (1)			15 (5)
22年			1	3	5				9
23年			1	3	4	1			9
24年			2	3	7	1			13
25年				5	1	1			7
26年				6	3	1			10
27年			4	1		1			6
28年			1						1
29年			1						1
30年									0
31年		1		2					3
32年			1	1	2				4
33年			6	2	1				9
34年			4						4
35年	1				2				3
36年									0
37年									0
38年		2		1					3
39年									0
40年				1	1				2
41年									0
42年									0
43年						3			3
44年									0
45年				1					1
合計 (人)	1	3	23	39 (1)	75 (10)	97 (6)	52 (2)	41 (2)	331 (21)

() : うち女性職員数

単位 : 人

教育訓練受講者数

各年度

区 分			年 度		平成 27 年度	平成 28 年度	平成 29 年度	平成 30 年度	令和 元 年度	令和 2 年度	令和 3 年度	令和 4 年度	令和 5 年度	令和 6 年度
消防大学校	総合 教育	幹部科	2	2	2	1	2	2	1	1	1	1	1	1
		上級幹部科			1									
	専科 教育	警防科				1								
		予防科												
		火災調査科	1				1							
		危険物科								1				
		救急科				1								
		救助科	1	1		1		1					1	
		実務 講習	N B C コース			1		1			1			
	高度救助・特別高度救助コース			1		1				1				
	自主防災育成コース			1										
	女性活躍推進コース					1	1		1				1	
	小 計		4	5	4	6	5	3	2	4	1	3		
消防学校	初任教育		9	14	13	12	12	6	8	10	9	12		
	専科 教育	警防科	2	2	3	3	3	3	3	3	3	2	3	
		予防査察科		2		2		2		2		2		
		火災調査科	2		1		2		2		2		2	
		救急科	11	9	10	10	13	7	14	14	14	14	7	
		救助科	2	2	2	2	2	2	2	2	2	2	2	
		特殊災害科		2		2		2		2		2		
	幹部 教育	初級幹部科	2	3	3	2	3	3	3	3	3	3	1	
		中級幹部科												
	特別 教育	警防活動教育	2	2	2	2	2		2	2	2	2	3	
		幹部特別教育			1									
		実科指導員教育	1		2				2		2			
		実火災訓練教育					4	4	3	4	4	4	4	
	小 計		31	36	37	35	41	29	39	42	40	36		
救急救命士養成研修		2	2	2	2	2	1	2	2	2	2	2		
小 計		2	2	2	2	2	1	2	2	2	2	2		
合 計		37	43	43	43	48	33	43	48	43	41			

※平成27年度は、草加市消防本部及び八潮市消防本部での派遣

単位：人

各種資格保有状況

令和7年4月1日現在

種 別 \ 所 属	消 防 局	草 加 消 防 署	西 分 署	青 柳 分 署	北 分 署	谷 塚 ス テ ー シ ョ ン	八 潮 消 防 署	合 計
(所属別人数)	72	66	35	31	31	23	73	331
大型自動車運転免許	44	36	28	22	15	12	43	200
中型自動車運転免許	5	8	3	4	6	3	5	34
中型自動車運転免許（8t未満）	21	9	1	1	1	4	11	48
準中型自動車運転免許		1			1		2	4
準中型自動車運転免許（5t未満）	1	3			1	1	3	9
普通自動車運転免許	1	9	3	5	8	3	10	39
安全運転管理課程	1		1	1	1		2	6
消防救急緊急自動車運転技能者課程	5	8	5	1	2	2	16	39
特別管理産業廃棄物管理責任者	7	7	3	1	2	3	5	28
酸素欠乏硫化水素危険作業主任者	10	5	13	9	3	1	14	55
ガス溶接技能講習	7	4	5	1	2	1	9	29
小型船舶操縦士免許	9	21	18	4	5	3	19	79
特定化学物質等作業主任者	6	1	2	2	1		3	15
小型移動式クレーン運転技能講習	12	10	16	5	2	2	25	72
玉掛け技能講習	13	10	16	6	2	3	25	75
陸上特殊無線技士	63	55	33	27	26	18	63	285
予防技術資格者（消防用設備等）	8	2			1		1	12
予防技術資格者（防火査察）	8	2			1		1	12
予防技術資格者（危険物）	3	2					2	7

単位：人

予 防 編



用途別防火対象物数

令和7年4月1日現在

防火対象物の用途等	防火対象物数		
	草加市	八潮市	合計
1 項イ 劇場等	2		2
1 項ロ 公会堂等	35	17	52
2 項イ キャバレー等			0
2 項ロ 遊技場等	19	7	26
2 項ハ 性風俗店等			0
2 項ニ カラオケボックス等	5	4	9
3 項イ 料理店等	3	1	4
3 項ロ 飲食店等	77	34	111
4 項 百貨店、マーケット等	268	120	388
5 項イ ホテル等	13	4	17
5 項ロ 共同住宅等	3,053	1,111	4,164
6 項イ(1) 病院	3	13	16
6 項イ(2) 診療所	6		6
6 項イ(3) (1)を除く病院、(2)を除く有床診療所、有床助産所	8	2	10
6 項イ(4) 無床診療所、無床助産所	57	16	73
6 項ロ(1) 老人短期入所施設、有料老人ホーム等	45	18	63
6 項ロ(2) 救護施設			0
6 項ロ(3) 乳児院			0
6 項ロ(4) 障害児入所施設			0
6 項ロ(5) 障害者支援施設、短期入所施設、共同生活援助施設	14	3	17
6 項ハ(1) 老人デイサービスセンター、老人福祉センター等	14	8	22
6 項ハ(2) 更生施設			0
6 項ハ(3) 助産施設、保育所、児童養護施設等	42	25	67
6 項ハ(4) 児童発達支援センター等	8	3	11
6 項ハ(5) 身体障害者福祉センター、障害者支援施設等	29	14	43
6 項ニ 幼稚園等	21	17	38
7 項 学校等	124	53	177
8 項 図書館等	2	1	3
9 項イ 熱気浴場等	1		1
9 項ロ 公衆浴場等	3		3
10 項 停車場等	7	2	9
11 項 神社等	35	15	50
12 項イ 工場等	614	702	1,316
12 項ロ 映画スタジオ等			0
13 項イ 駐車場等	42	14	56
13 項ロ 格納庫等			0
14 項 倉庫等	513	560	1,073
15 項 事業所等	339	178	517
16 項イ 特定複合建物	392	158	550
16 項ロ その他の複合建物	350	53	403
16の2 項 地下街			0
16の3 項 準地下街			0
17 項 重要文化財等		4	4
18 項 延長50m以上のアーケード			0
19 項 山林			0
20 項 舟車			0
小 計	6,144	3,157	9,301
合 計	9,301		

用途別防火対象物立入検査数

令和6年度

防 火 対 象 物 の 用 途 等	立入検査数		
	草加市	八潮市	合計
1 項イ 劇場等			0
1 項ロ 公会堂等	3	4	7
2 項イ キャバレー等			0
2 項ロ 遊技場等	3	2	5
2 項ハ 性風俗店等			0
2 項ニ カラオケボックス等	2	2	4
3 項イ 料理店等			0
3 項ロ 飲食店等	30	17	47
4 項 百貨店、マーケット等	88	13	101
5 項イ ホテル等		1	1
5 項ロ 共同住宅等	47	8	55
6 項イ(1) 病院	4	1	5
6 項イ(2) 診療所	2		2
6 項イ(3) (1)を除く病院、(2)を除く有床診療所、有床助産所	1		1
6 項イ(4) 無床診療所、無床助産所	8		8
6 項ロ(1) 老人短期入所施設、有料老人ホーム等	10	8	18
6 項ロ(2) 救護施設	1		1
6 項ロ(3) 乳児院			0
6 項ロ(4) 障害児入所施設			0
6 項ロ(5) 障害者支援施設、短期入所施設、共同生活援助施設	1		1
6 項ハ(1) 老人デイサービスセンター、老人福祉センター等	15		15
6 項ハ(2) 更生施設			0
6 項ハ(3) 助産施設、保育所、児童養護施設等	18	4	22
6 項ハ(4) 児童発達支援センター等	3		3
6 項ハ(5) 身体障害者福祉センター、障害者支援施設等	7		7
6 項ニ 幼稚園等	8	2	10
7 項 学校等		7	7
8 項 図書館等			0
9 項イ 熱気浴場等	1		1
9 項ロ 公衆浴場等			0
1 0 項 停車場等	1		1
1 1 項 神社等	1		1
1 2 項イ 工場等	4	1	5
1 2 項ロ 映画スタジオ等			0
1 3 項イ 駐車場等			0
1 3 項ロ 格納庫等			0
1 4 項 倉庫等	8		8
1 5 項 事業所等		5	5
1 6 項イ 特定複合建物	35	2	37
1 6 項ロ その他の複合建物	2		2
1 6 の 2 項 地下街			0
1 6 の 3 項 準地下街			0
1 7 項 重要文化財等			0
1 8 項 延長50m以上のアーケード			0
1 9 項 山林			0
2 0 項 舟車			0
小 計	303	77	380
合 計	380		

防火対象物用途別高層建築物数

令和7年4月1日現在

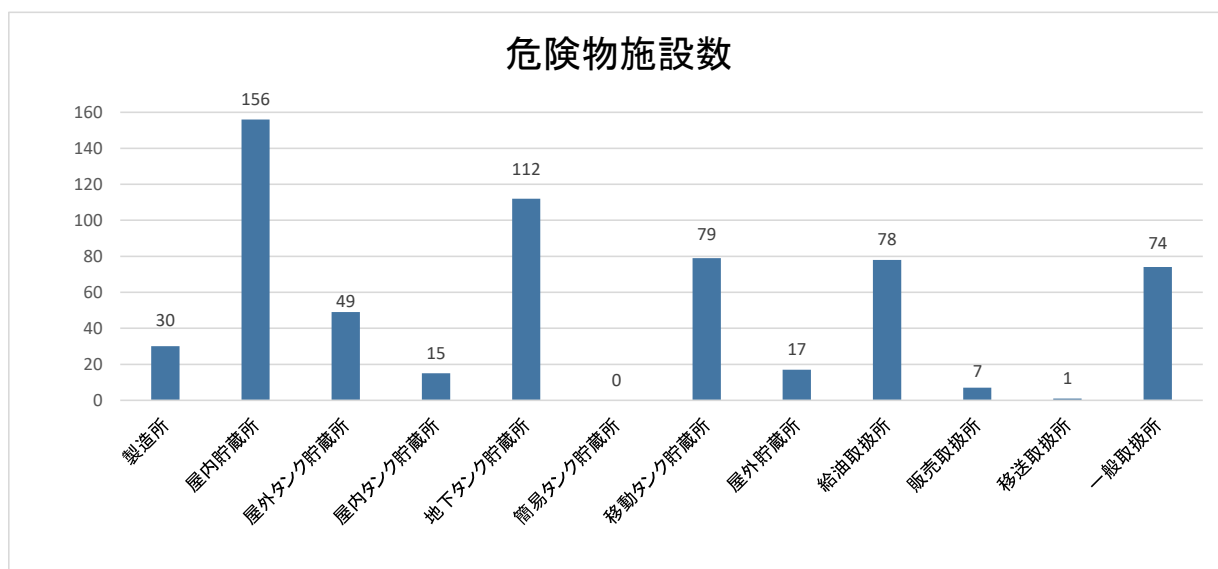
防火対象物の用途等	うち高層建築物数				
	草加市		八潮市		合計
	11階～15階	16階以上	11階～15階	16階以上	
1項イ 劇場等					0
1項ロ 公会堂等					0
2項イ キャバレー等					0
2項ロ 遊技場等					0
2項ハ 性風俗店等					0
2項ニ カラオケボックス等					0
3項イ 料理店等					0
3項ロ 飲食店等					0
4項 百貨店、マーケット等					0
5項イ ホテル等	1		1		2
5項ロ 共同住宅等	94		17	1	112
6項イ(1) 病院					0
6項イ(2) 診療所					0
6項イ(3) (1)を除く病院、(2)を除く有床診療所、有床助産所					0
6項イ(4) 無床診療所、無床助産所					0
6項ロ(1) 老人短期入所施設、有料老人ホーム等					0
6項ロ(2) 救護施設					0
6項ロ(3) 乳児院					0
6項ロ(4) 障害児入所施設					0
6項ロ(5) 障害者支援施設、短期入所施設、共同生活援助施設					0
6項ハ(1) 老人デイサービスセンター、老人福祉センター等					0
6項ハ(2) 更生施設					0
6項ハ(3) 助産施設、保育所、児童養護施設等					0
6項ハ(4) 児童発達支援センター等					0
6項ハ(5) 身体障害者福祉センター、障害者支援施設等					0
6項ニ 幼稚園等					0
7項 学校等					0
8項 図書館等					0
9項イ 熱気浴場等					0
9項ロ 公衆浴場等					0
10項 停車場等					0
11項 神社等					0
12項イ 工場等					0
12項ロ 映画スタジオ等					0
13項イ 駐車場等					0
13項ロ 格納庫等					0
14項 倉庫等					0
15項 事業所等					0
16項イ 特定複合建物	6	3	1		10
16項ロ その他の複合建物	1		2		3
16の2項 地下街					0
16の3項 準地下街					0
17項 重要文化財等					0
18項 延長50m以上のアーケード					0
19項 山林					0
20項 舟車					0
小計	102	3	21	1	127
構成市別小計	105		22		127
総合計	127				

※ 17項、18項以外は延べ面積150㎡以上のものとする。

危険物施設設置状況

令和 7 年 4 月 1 日現在

施設区分 倍数別	製 造 所	貯 蔵 所							取 扱 所				合 計
		屋 内 貯 蔵 所	屋 外 タ ン ク 貯 蔵 所	屋 内 タ ン ク 貯 蔵 所	地 下 タ ン ク 貯 蔵 所	簡 易 タ ン ク 貯 蔵 所	移 動 タ ン ク 貯 蔵 所	屋 外 貯 蔵 所	給 油 取 扱 所	販 売 取 扱 所	移 送 取 扱 所	一 般 取 扱 所	
5 倍以下	2	45	9	14	41		31	1	1	2		28	174
5 倍を超え 1 0 倍以下	8	32	13	1	8		6	12	8	2		29	119
1 0 倍を超え 5 0 倍以下	12	51	13		31		10	4	29	3		11	164
5 0 倍を超え 1 0 0 倍以下	4	6	1		20		24		7			5	67
1 0 0 倍を超え 1 5 0 倍以下		4	1		9		8		3				25
1 5 0 倍を超え 2 0 0 倍以下	1	6	2		1				8				18
2 0 0 倍を超え 1 , 0 0 0 倍以下	3	5	7		1				22				38
1 , 0 0 0 倍を超え 5 , 0 0 0 倍以下		7	3		1								11
5 , 0 0 0 倍以上											1	1	2
合 計	30	156	49	15	112	0	79	17	78	7	1	74	618

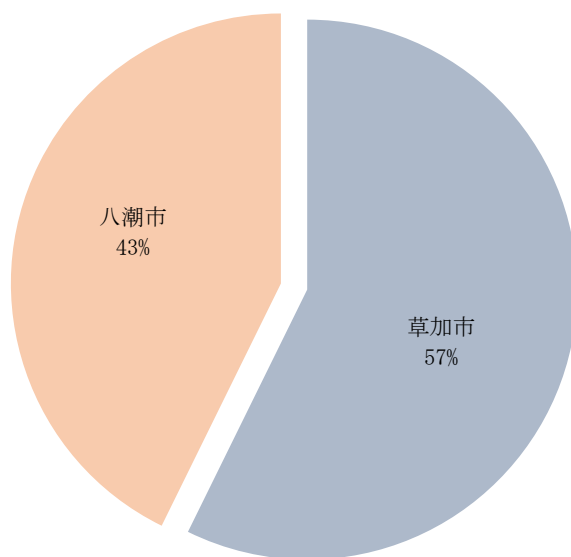


管内構成市別危険物施設数

令和7年4月1日現在

構成市別 施設区分		草加市	八潮市	合 計
製 造 所		22	8	30
貯 蔵 所	屋 内 貯 蔵 所	90	66	156
	屋 外 タ ン ク 貯 蔵 所	36	13	49
	屋 内 タ ン ク 貯 蔵 所	14	1	15
	地 下 タ ン ク 貯 蔵 所	66	46	112
	簡 易 タ ン ク 貯 蔵 所			0
	移 動 タ ン ク 貯 蔵 所	32	47	79
	屋 外 貯 蔵 所	9	8	17
取 扱 所	給 油 取 扱 所	40	38	78
	販 売 取 扱 所	5	2	7
	移 送 取 扱 所		1	1
	一 般 取 扱 所	40	34	74
合 計		354	264	618

管内構成市別割合



危険物施設の許可・完成検査数

令和6年度

施設区分		許 可			完 成 検 査			合 計
		設置	変更	転入	設置	変更	転入	
製 造 所			6		1	4		11
貯 蔵 所	屋 内 貯 蔵 所	2	2		3	1		8
	屋 外 タ ン ク 貯 蔵 所		2			2		4
	屋 内 タ ン ク 貯 蔵 所							0
	地 下 タ ン ク 貯 蔵 所	1	3			1		5
	簡 易 タ ン ク 貯 蔵 所							0
	移 動 タ ン ク 貯 蔵 所		1	1		2	2	6
	屋 外 貯 蔵 所							0
取 扱 所	給 油 取 扱 所		11			12		23
	販 売 取 扱 所							0
	移 送 取 扱 所							0
	一 般 取 扱 所		8			7		15
合 計		3	33	1	4	29	2	72

完成検査前検査（タンク検査）数

令和6年度

区 分 容量別	政令検査		条例検査		合 計
	水張	水圧	水張	水圧	
1,000L以下	7	4			11
1,000Lを超え10,000L以下	5	3			8
10,000Lを超え20,000L以下	8	3			11
20,000L超	2	2			4
合 計	22	12			34

移動タンク貯蔵所転入・転出数

令和6年度

区 分	月 別	4月	5月	6月	7月	8月	9月	10月	11月	12月	1月	2月	3月	合計
移動タンク貯蔵所	転入					1								1
	転出									1				1

危険物施設立入検査数

令和6年度

施設区分	月 別	4月	5月	6月	7月	8月	9月	10月	11月	12月	1月	2月	3月	合計
製 造 所			1	2			2	2	1	1		2		11
屋 内 貯 蔵 所		7	5	2	5	3	13	9	1	1	1		1	48
屋 外 タ ン ク 貯 蔵 所			8	1			21							30
屋 内 タ ン ク 貯 蔵 所														0
地 下 タ ン ク 貯 蔵 所		1	1	3	2	2	12	5	6	3		1		36
簡 易 タ ン ク 貯 蔵 所														0
移 動 タ ン ク 貯 蔵 所		1		1		1		7	52	13				75
屋 外 貯 蔵 所				2			6							8
給 油 取 扱 所			11	16	15		2		5	1	2		1	53
販 売 取 扱 所							1							1
移 送 取 扱 所														0
一 般 取 扱 所			2	4		6	11	3	6	1			2	35
合 計		9	28	31	22	12	68	26	71	20	3	3	4	297

各種届出受理状況

令和6年度

届出区分 施設区分		譲 渡 引 渡	品 名 倍 数 変 更	廃 止	保 選 安 任 監 解 督 任 者 届	設 住 置 所 者 変 氏 更 名 届	資 料 提 出	休 (再 開 止)	危 従 険 事 物 者 取 届	そ の 他	合 計
製 造 所				2	4	3	9				18
貯 蔵 所	屋 内 貯 蔵 所		6	1	31	11	8	1		1	59
	屋外タンク貯蔵所				2	1	1				4
	屋内タンク貯蔵所					1					1
	地下タンク貯蔵所		1	2	10	11	1		11		36
	簡易タンク貯蔵所										0
	移動タンク貯蔵所			9		1				1	11
	屋 外 貯 蔵 所										0
取 扱 所	給 油 取 扱 所				16	6	10			1	33
	販 売 取 扱 所										0
	移 送 取 扱 所						1				1
	一 般 取 扱 所				10	8	4		5		27
合 計		0	7	14	73	42	34	1	16	3	190

火薬類取締法関係許可数

令和6年度

月 別		4月	5月	6月	7月	8月	9月	10月	11月	12月	1月	2月	3月	合 計
許可区分														
譲	受 許 可													0
譲	渡 許 可													0
煙 火 以 外 の 消 費 許 可														0
煙 火 消 費 許 可					1	1								2
合 計		0	0	0	1	1	0	0	0	0	0	0	0	2

液化石油ガス法関係届出数

令和6年度

月 別		4月	5月	6月	7月	8月	9月	10月	11月	12月	1月	2月	3月	合 計
届出区分														
液 化 石 油 ガ ス 設 備 工 事 届		1			1		2	4	1		1	1	1	12
液 化 石 油 ガ ス 供 給 設 備 廃 止 届		1						2			1			4
特定液化石油ガス設備工事事業開始届						1						1		2
特定液化石油ガス設備工事事業廃止届														0
特定液化石油ガス設備工事事業変更届		1									3		1	5
合 計		3	0	0	1	1	2	6	1	0	5	2	2	23

構成市別消防同意処理状況

令和6年度

構成市別		草加市	八潮市	合 計
種 別				
建築確認	新 築	278	89	367
	増 築	6	1	7
	改 築			0
	用 途 変 更		2	2
	そ の 他			0
合 計		284	92	376

用途別消防同意状況

令和6年度

用途	申請内容	新築	増築	改築	用途変更	その他	合計
1 項イ 劇場等							0
1 項ロ 公会堂等		3					3
2 項イ キャバレー等							0
2 項ロ 遊技場等							0
2 項ハ 性風俗店等							0
2 項ニ カラオケボックス等							0
3 項イ 料理店等							0
3 項ロ 飲食店等		5					5
4 項 百貨店、マーケット等		6					6
5 項イ ホテル等							0
5 項ロ 共同住宅等		111					111
6 項イ(1) 病院							0
6 項イ(2) 診療所							0
6 項イ(3) (1)を除く病院、(2)を除く有床診療所、有床助産所							0
6 項イ(4) 無床診療所、無床助産所			1				1
6 項ロ(1) 老人短期入所施設、有料老人ホーム等		2					2
6 項ロ(2) 救護施設							0
6 項ロ(3) 乳児院							0
6 項ロ(4) 障害児入所施設							0
6 項ロ(5) 障害者支援施設、短期入所施設、共同生活援助施設							0
6 項ハ(1) 老人デイサービスセンター、老人福祉センター等							0
6 項ハ(2) 更生施設							0
6 項ハ(3) 助産施設、保育所、児童養護施設等		4					4
6 項ハ(4) 児童発達支援センター等		1					1
6 項ハ(5) 身体障害者福祉センター、障害者支援施設等							0
6 項ニ 幼稚園等							0
7 項 学校等							0
8 項 図書館等							0
9 項イ 熱気浴場等							0
9 項ロ 公衆浴場等							0
10 項 停車場等							0
11 項 神社等		2					2
12 項イ 工場等		17	1				18
12 項ロ 映画スタジオ等							0
13 項イ 駐車場等		2					2
13 項ロ 格納庫等							0
14 項 倉庫等		20	1				21
15 項 事業所等		29	2				31
16 項イ 特定複合建物		10	1		2		13
16 項ロ その他の複合建物		3					3
16 の 2 項 地下街							0
16 の 3 項 準地下街							0
長屋・専用住宅等		146	1				147
その他		6					6
合 計		367	7	0	2	0	376

予防関係各種届出件数

令和6年度

届 出 区 分	件 数
防火対象物使用開始届出	429
電気設備等設置変更届出	66
禁止行為の解除承認申請	8
防火管理者選任（解任）届出	721
消防計画作成（変更）届出	771
工事中の消防計画作成（変更）届出	20
防災管理者選任（解任）届出	56
防災管理消防計画作成（変更）届出	54
自衛消防組織設置（変更）届出	2
統括防火管理者選任（解任）届出	24
全体についての消防計画作成（変更）届出書	23
防火対象物点検結果報告	247
防火対象物点検報告特例認定申請	5
消防用設備等点検結果報告届出	2, 236
防災管理点検結果報告	64
防災管理点検報告特例認定申請	1
表示マーク交付（更新）申請	1
合 計	4, 728

消防用設備等（特種消防用設備等）着工届出・設置届出状況

令和6年度

種 類			届出種別	着工届出	設置届出
消防の用に供する設備	消火設備	消 火 器			166
		屋 内 消 火 栓 設 備	15	22	
		ス プ リ ン ク ラ ー 設 備	9	21	
		泡 消 火 設 備	2	2	
		ハ ロ ゲ ン 化 物 消 火 設 備			
		不 活 性 ガ ス 消 火 設 備			
		粉 末 消 火 設 備	5	8	
		屋 外 消 火 栓 設 備	3	2	
		動 力 消 防 ポ ン プ 設 備		1	
	警報設備	自 動 火 災 報 知 設 備	181	304	
		ガ ス 漏 れ 火 災 警 報 設 備			
		漏 電 火 災 警 報 器		2	
		消 防 機 関 へ 通 報 す る 火 災 報 知 設 備	10	13	
		非 常 警 報 設 備		46	
避難設備	避 難 器 具	20	34		
	誘 導 灯 ・ 誘 導 標 識	1	194		
消 防 用 水					
消火活動上必要な施設	排 煙 設 備				
	連 結 散 水 設 備				
	連 結 送 水 管		10		
	非 常 コ ン セ ン ト 設 備				
	無 線 通 信 補 助 設 備				
	総 合 操 作 盤		1		
必要とされる防火安全性能を有する消防の用に供する設備等	パ ッ ケ ー ジ 型 消 火 設 備	4	4		
	パ ッ ケ ー ジ 型 自 動 消 火 設 備	3	2		
合 計			253	832	

警 防 編



消防車両等の配備状況

令和7年4月1日現在

所 属 区 分	消 防 局	予 防 課	草 加 消 防 署	西 分 署	青 柳 分 署	北 分 署	谷 塚 ス テ ー シ ョ ン	八 潮 消 防 署	合 計
消防ポンプ自動車 CD-I型 (* C A F S 装置 付 含 む)			1	1	1	1	1	2	7
水槽付消防ポンプ自動車 水I-A型									0
水槽付消防ポンプ自動車 水I-B型 (* C A F S 装置 付 含 む)			1			1		1	3
非常用水槽付消防ポンプ自動車 水 I - B 型 (C A F S 装 置 付)								1	1
非常用消防ポンプ自動車 CD-I型				1					1
高規格救急自動車			3	1	1	1	1	3	10
非常用高規格救急自動車					1			1	2
化学消防ポンプ自動車II型					1			1	2
救助工作車II型				1					1
救助工作車III型								1	1
38m級はしご付消防自動車				1					1
屈折はしご付消防自動車								1	1
指揮車			1					1	2
特殊災害対応車					1				1
高所作業車			1						1
司令車			1					1	2
連絡車 (リース車 を 含 む)	5		1					3	9
資機材搬送車	1	1	1	1	2	1	1	2	10
情報収集用バイク					1	1		1	3
予防広報車		1							1
火災原因調査車		1							1
ボートトレーラー			1					1	2
人員搬送車					1			1	2
地震体験車					1				1
合 計	6	3	11	6	10	5	3	21	65

単位：台

消防車両等一覧

令和7年4月1日現在

所属	名 称	区 分	車両登録番号		車名	初年度登録年月	免許種別	更新年数
			型 式					車両管理番号
消防局	草 加 本 部	1 連 絡 車	春日部331ろ2014 DAA-ZVW30		トヨタ	平成26年6月	普通	20年033
	草 加 総 務 予 防 課 * 配 備 は 、	1 資 機 材 搬 送 車 (兼 連 絡 車)	春日部880あ354 GBD-U72V		日産	平成21年1月	普通	20年020
	草 加 警 防	1 資 機 材 搬 送 車 (兼 連 絡 車)	春日部831そ119 ABF-SK82VN		日産	平成20年7月	普通	20年049
	草 加 連 絡	1 連 絡 車	春日部40け8671 GD-U61V		三菱	平成11年5月	普通	20年035
	連 絡 車	連 絡 車 (リ ース 車)	春日部400と2367 5BF-VY12		日産	令和3年10月	普通	— 087
	地 震 体 験 車 * 配 備 は 、 草 加 消 防 署 青 柳 分 署	地 震 体 験 車	春日部830ぬ2001 2RG-XZU722M		日野	令和2年1月	準中型	16年080
	人 員 搬 送 車 * 配 備 は 、 草 加 消 防 署 青 柳 分 署	人 員 搬 送 車	春日部230さ2309 2KG-GDB60		トヨタ	令和5年9月	中型	20年097
	草 加 予 防 予 防 課 * 配 備 は 、	1 広 報 車	春日部800す3523 DBA-CS2W		三菱	平成20年1月	普通	20年019
	草 加 予 防	2 連 絡 車	春日部480え3512 EBD-DA64V		スズキ	平成20年7月	普通	20年036
	草 加 調 査 予 防 課 * 配 備 は 、	1 火 災 原 因 調 査 車	春日部830そ2016 CBF-TRH221K		トヨタ	平成28年1月	普通	16年061
連 絡 車	連 絡 車	春日部301や5539 5AA-GFNC27		日産	令和4年1月	普通	20年092	
草加消防署	草 加	1 水 槽 付 消 防 ポ ン プ 自 動 車 (水 I - B 型)	春日部830す2013 SDG-GX7JGAA改		日野	平成25年12月	中型	16年001
	草 加	2 消 防 ポ ン プ 自 動 車 (C D - I 型 ・ C A F S 付)	春日部831ろ119 TKG-XZU640M		日野	平成25年1月	準中型	16年002
	草 加 指 揮	1 指 揮 車	春日部830せ1911 LDF-CW8E26		日産	令和元年12月	普通	16年079
	草 加 高 所	1 高 所 作 業 車	春日部831て119 BDG-XZU334M		日野	平成21年2月	中型	20年014
	救 急 草 加	1 高 規 格 救 急 自 動 車	春日部830す2111 3BF-TRH226S		トヨタ	令和3年11月	普通	10年089
	救 急 草 加	2 高 規 格 救 急 自 動 車	春日部830ち2016 CBF-TRH226S		トヨタ	平成28年10月	普通	10年065
	救 急 草 加	3 高 規 格 救 急 自 動 車	春日部830す1911 CBF-TRH226S		トヨタ	令和元年11月	普通	10年078
	ボ ー ト ト レ ー ラ ー 二 輪	ボ ー ト ト レ ー ラ ー 二 輪	春日部830た2018 組立		組立	平成30年7月	—	— 074
	草 加 司 令	1 司 令 車	春日部830さ2302 6BA-RV4		ホンダ	令和5年2月	普通	20年095
	連 絡 車	連 絡 車 (リ ース 車)	春日部530ぬ2209 6AA-E13		日産	令和4年9月	普通	— 093
訓 練 指 導 車	資 機 材 搬 送 車 (兼 連 絡 車)	春日部400て8806 GC-RZN147		トヨタ	令和2年3月	普通	20年082	
西分署	西	1 消 防 ポ ン プ 自 動 車 (C D - I 型)	春日部830ち2012 2KG-XZU685M		日野	令和2年12月	準中型	16年086
	西	2 消 防 ポ ン プ 自 動 車 (C D - I 型)	春日部831ぬ119 BDG-XZU334M		日野	平成21年11月	準中型	16年004
	草 加 救 助	1 救 助 工 作 車 II 型	春日部830つ2012 2KG-GX2ABA		日野	令和2年12月	大型	16年084
	草 加 梯 子	1 3 8 m 級 は し ご 付 消 防 自 動 車 (4 0 m)	春日部830さ2110 2DG-PR1APJF		日野	令和3年10月	大型	20年088
	救 急 西	1 高 規 格 救 急 自 動 車	春日部830さ2502 3BF-TRH226S		トヨタ	令和7年2月	普通	10年102
	西 機 材	1 資 機 材 搬 送 車 (兼 連 絡 車)	春日部883あ1909 EBD-S331V		ダイハツ	令和元年8月	普通	20年076
	青 柳	1 消 防 ポ ン プ 自 動 車 (C D - I 型 ・ C A F S 付)	春日部830た2017 TKG-XZU685M		日野	平成29年12月	準中型	16年071
青柳分署	草 加 化 学	1 化 学 消 防 ポ ン プ 自 動 車 II 型 (水 槽 1,500 ℓ 、 薬 液 500 ℓ)	春日部830も119 ADG-GD7JGWA改		日野	平成18年3月	中型	20年012
	草 加 特 災	1 特 殊 災 害 対 応 車	春日部830さ2303 2KG-GD2ABA		日野	令和5年3月	中型	20年096
	救 急 青 柳	1 高 規 格 救 急 自 動 車	春日部830せ2111 3BF-TRH226S		トヨタ	令和3年11月	普通	10年090
	救 急 草 加 北	2 高 規 格 救 急 自 動 車	春日部830せ2014 CBF-TRH226S		トヨタ	平成26年10月	普通	10年028
	青 柳 機 材	1 資 機 材 搬 送 車 (兼 連 絡 車)	春日部831せ119 BDG-XZU304M		日野	平成20年2月	準中型	20年015
	青 柳 機 材	2 資 機 材 搬 送 車	春日部800さ9558 KK-XZU412M		日野	平成16年3月	準中型	20年013
	情 報 収 集 用 バ イ ク	情 報 収 集 用 バ イ ク	1春日部か1633 BA-DG08J		ヤマハ	平成17年3月	普通二輪	24年022

所属	名 称		区 分	車両登録番号	車名	初年度登録年月	免許種別	更新年数
				型 式				車両管理番号
北 分 署	草 加 北	1	水槽付消防ポンプ自動車 (水Ⅰ－Ｂ型)	春日部830さ2015 SDG-GD7JGAA改	日野	平成27年1月	中型	16年 006
	草 加 北	2	消防ポンプ自動車 (CD-I型・CAFS付)	春日部831ま119 BDG-XZU334M	日野	平成22年11月	準中型	16年 003
	救 急 草 加 北	1	高規格救急自動車	春日部830さ2501 3BF-TRH226S	トヨタ	令和7年1月	普通	10年 101
	草 加 北 機 材	1	資機材搬送車(兼連絡車)	春日部883い1909 EBD-S331V	ダイハツ	令和元年8月	普通	20年 077
	情報収集用バイク		情報収集用バイク	1春日部か1635 BA-DG08J	ヤマハ	平成17年3月	普通二輪	24年 024
谷 塚 S T	谷 塚	1	消防ポンプ自動車 (CD-I型・CAFS付)	春日部831む119 SKG-XZU640M	日野	平成23年10月	準中型	16年 008
	救 急 谷 塚	1	高規格救急自動車	春日部830さ2311 3BF-TRH226S	トヨタ	令和5年11月	普通	10年 098
	谷 塚 機 材	1	資機材搬送車(兼連絡車)	春日部883あ2211 3BD-S710V	ダイハツ	令和4年11月	普通	20年 094
八 潮 消 防 署	八 潮	1	水槽付消防ポンプ自動車 (水Ⅰ－Ｂ型)	春日部830す2401 2KG-GX2ABA	日野	令和6年1月	中型	16年 099
	八 潮	2	消防ポンプ自動車 (CD-I型・CAFS付)	春日部830さ8402 SKG-XZU640M	日野	平成23年12月	準中型	16年 040
	八 潮	3	消防ポンプ自動車 (CD-I型)	春日部830さ2112 2RG-XZU640M	日野	令和3年12月	準中型	16年 091
	八 潮	4	水槽付消防ポンプ自動車 (水Ⅰ－Ｂ型・CAFS付)	春日部800い616 BDG-GX7JGWA改	日野	平成19年12月	中型	16年 039
	八 潮 指 揮	1	指 揮 車	春日部830せ2011 LDF-CW4E26	日産	令和2年11月	普通	16年 085
	八 潮 救 助	1	救助工作車Ⅲ型	春日部830さ2017 SDG-GX7JGAA改	日野	平成29年1月	大型	16年 066
	八 潮 梯 子	1	24m級屈折はしご付 消防自動車(25m)	春日部830さ2018 2PG-FH1AGA改	日野	平成30年1月	大型	20年 072
	八 潮 化 学	1	化学消防ポンプ自動車Ⅱ型 (水槽1,300ℓ、薬液300ℓ)	春日部830す2211 BDG-GD7JGWA改	日野	平成22年11月	中型	20年 045
	救 急 八 潮	1	高規格救急自動車	春日部830さ2701 CBF-TRH226S	トヨタ	平成27年1月	普通	10年 046
	救 急 八 潮	2	高規格救急自動車	春日部830さ1901 CBF-TRH226S	トヨタ	平成31年1月	普通	10年 075
	救 急 八 潮	3	高規格救急自動車	春日部830さ2803 CBF-TRH226S	トヨタ	平成28年3月	普通	10年 062
	救 急 八 潮	4	高規格救急自動車	春日部831も119 CBF-TRH226S	トヨタ	平成24年1月	普通	10年 029
	八 潮 司 令	1	司 令 車	春日部830そ2017 DBA-NT32	日産	平成29年10月	普通	20年 070
	八 潮 機 材	1	資機材搬送車(兼連絡車)	春日部800す3202 BKG-ALR85AR	日産	平成19年8月	準中型	20年 051
	八 潮 支 援	1	資機材搬送車(兼支援車)	春日部830そ2018 TKG-XZU712M	日野	平成30年3月	準中型	16年 073
	ボ ー ト ト レ ー ラ ー 二 輪		ボ ー ト ト レ ー ラ ー 二 輪	春日部88む7 11	エスコ	平成6年7月	—	— 054
	八 潮 輸 送	1	人 員 搬 送 車	春日部333ぬ119 CBA-TRH224W	トヨタ	平成21年7月	普通	20年 055
	情報収集用バイク		情報収集用バイク	1春日部か1634 BA-DG08J	ヤマハ	平成17年3月	普通二輪	24年 023
	連 絡 車		連 絡 車	春日部330つ8415 DBA-TB17	日産	平成28年9月	普通	20年 067
	連 絡 車		連 絡 車	春日部583そ2407 5BA-LA650S	ダイハツ	令和6年7月	普通	20年 100
	連 絡 車		連 絡 車 (リ ー ス 車)	春日部501ら7569 DAA-GC27	日産	令和2年9月	普通	— 083

*免許種別については、平成29年3月12日道路交通法改正による区分です。

消防水利設置状況

令和7年4月1日現在

草 加 市 内		
水利総数		3,151基
消火栓	総数	2,022基
	150mm未満	892基
	150mm以上	1,130基
防火水槽	総数	1,092基
	20m ³	188基
	40m ³	637基
	60m ³	59基
	80m ³	101基
	100m ³	107基
その他	プール等	37基

令和7年4月1日現在

八 潮 市 内		
水利総数		2,342基
消火栓	総数	1,766基
	150mm未満	697基
	150mm以上	1,069基
防火水槽	総数	556基
	20m ³	0基
	40m ³	532基
	60m ³	7基
	80m ³	0基
	100m ³	17基
その他	プール等	20基

消防相互応援協定

草加八潮消防組合では、消防組織法第39条に基づき、火災等の災害による被害を最小限度に防止するため、隣接する消防本部と相互応援協定を締結しています。また、県内における大規模な災害や特殊災害の発生を考慮して、埼玉県下消防相互応援協定を締結しています。

令和7年4月1日現在

	協定日	受援区域	応援区域
越谷市消防局	平成28年 3月1日	八幡町・柿木町・青柳町 青柳一丁目・青柳二丁目 青柳三丁目・青柳四丁目 青柳五丁目・青柳六丁目 青柳七丁目・青柳八丁目 旭町一丁目・旭町二丁目 旭町三丁目・旭町四丁目 旭町五丁目・旭町六丁目 新善町・金明町 新栄一丁目・新栄二丁目 新栄三丁目・新栄四丁目 長栄一丁目・長栄二丁目 長栄三丁目・長栄四丁目 清門一丁目・清門二丁目 清門三丁目	伊原一丁目・伊原二丁目 蒲生愛宕町・蒲生南町・蒲生寿町 蒲生東町・蒲生本町・蒲生旭町 登戸町・蒲生西町一丁目 蒲生西町二丁目・蒲生一丁目 蒲生二丁目・蒲生三丁目 蒲生四丁目・南越谷一丁目 南町一丁目・南町二丁目 南町三丁目・東町一丁目 東町二丁目・東町三丁目 東町五丁目・大間野町一丁目 大間野町二丁目・大間野町三丁目 大間野町四丁目・大間野町五丁目 川柳町一丁目・川柳町二丁目 川柳町三丁目・川柳町四丁目 川柳町五丁目・レイクタウン三丁目 レイクタウン四丁目 レイクタウン五丁目 レイクタウン六丁目 レイクタウン七丁目 レイクタウン八丁目
三郷市消防本部	平成28年 4月1日	八条・鶴ヶ曽根・新町 大字二丁目 木曽根 南川崎・伊勢野・大字大瀬 古新田・大瀬一丁目 大瀬二丁目・大瀬三丁目 大瀬四丁目・大瀬五丁目 大瀬六丁目・茜町一丁目 垢の一部・上馬場の一部 中馬場・中央一丁目 中央二丁目・八潮一丁目 八潮二丁目・八潮三丁目 八潮四丁目・八潮五丁目 首都高速6号三郷線上り線のうち 三郷インターチェンジから八潮ランプ までの区域	寄巻・戸ヶ崎・戸ヶ崎一丁目 戸ヶ崎二丁目・戸ヶ崎三丁目 戸ヶ崎四丁目・戸ヶ崎五丁目 栄一丁目・栄三丁目の一部 谷口の一部・花和田の一部 彦江一丁目・彦沢一丁目 番匠免一丁目・上ロ一丁目 彦倉一丁目・彦野一丁目 天神一丁目・彦川戸一丁目 上彦名・彦成一丁目・彦成二丁目 彦糸一丁目・彦糸二丁目 彦音一丁目・彦音二丁目 首都高速6号三郷線下り線のうち 八潮ランプから三郷インターチェンジま での区域
吉川松伏消防組合	令和3年 7月29日	柿木町・青柳町・青柳一丁目 青柳二丁目・青柳三丁目 青柳四丁目・青柳五丁目 青柳六丁目・青柳七丁目 青柳八丁目	大字吉川、大字平沼及び大字保の一部 (さくら通り西側区域) 吉川一丁目・吉川二丁目・平沼一丁目 保一丁目・大字共保・中川台 木売一丁目・木売二丁目・木売三丁目 高富一丁目・高富二丁目 高久一丁目・高久二丁目 中曽根一丁目・中曽根二丁目 道庭一丁目・道庭二丁目

	協定日	受援区域	応援区域
川口市消防局	平成28年 3月18日	新栄一丁目・新栄二丁目 新栄三丁目・新栄四丁目 長栄二丁目・長栄三丁目 長栄四丁目・清門二丁目 清門三丁目・新善町の一部 原町一丁目・原町二丁目 原町三丁目・北谷一丁目 北谷二丁目・北谷三丁目 小山一丁目・小山二丁目 苗塚町・花栗二丁目 花栗三丁目・西町の一部 柳島町・遊馬町	藤兵衛新田・久左衛門新田 戸塚鉄町・戸塚境町・長蔵一丁目 長蔵二丁目・長蔵三丁目 安行藤八・西立野の一部 安行の一部・安行出羽一丁目 安行出羽二丁目・安行出羽三丁目 安行出羽四丁目・安行出羽五丁目 安行領家の一部・安行吉蔵 安行原の一部・安行北谷 安行小山・安行西立野の一部 新堀町・新堀・峯の一部 榛松一丁目・榛松二丁目 榛松三丁目・榛松・東本郷の一部
東京消防庁	平成28年 3月30日	草加市のうち 神明一丁目・神明二丁目 住吉一丁目・住吉二丁目 高砂一丁目・高砂二丁目 中央一丁目・中央二丁目 吉町一丁目・吉町二丁目 吉町三丁目・吉町四丁目 吉町五丁目・瀬崎一丁目 瀬崎二丁目・瀬崎三丁目 瀬崎四丁目・瀬崎五丁目 瀬崎六丁目・瀬崎七丁目 谷塚一丁目・谷塚二丁目 新里町・遊馬町 谷塚町・谷塚仲町・谷塚上町・両新田 東町・両新田西町のうち県道川口草加 線以南 柳島町のうち県道吉場安行東京線以西 八潮市のうち 西袋・浮塚・圀・古新田・大字大瀬 大瀬一丁目・大瀬二丁目 大瀬三丁目・大瀬四丁目 大瀬五丁目・大瀬六丁目 茜町一丁目・南川崎・伊勢野 大曾根・大原・八潮八丁目 木曾根のうち市道600号線以南 首都高速6号三郷線下り線のうち 加平ランプから八潮南ランプまでの区 域	足立区のうち 古千谷本町三丁目・古千谷本町四丁目 伊興本町一丁目・伊興本町二丁目 東伊興一丁目・東伊興二丁目 東伊興三丁目・東伊興四丁目 竹の塚一丁目・竹の塚二丁目 竹の塚三丁目・竹の塚四丁目 竹の塚五丁目・竹の塚六丁目 竹の塚七丁目・西保木間一丁目 西保木間二丁目・西保木間三丁目 西保木間四丁目・東保木間一丁目 東保木間二丁目・保木間一丁目 保木間二丁目・保木間三丁目 保木間四丁目・保木間五丁目 花畑一丁目・花畑二丁目・花畑三丁目 花畑四丁目・花畑五丁目・花畑六丁目 花畑七丁目・花畑八丁目 南花畑一丁目・南花畑二丁目 南花畑三丁目・南花畑四丁目 南花畑五丁目・神明一丁目 神明二丁目・神明三丁目・六木一丁目 六木二丁目・六木三丁目・六木四丁目 葛飾区のうち 水元二丁目・水元五丁目 東水元四丁目・東水元五丁目 東水元六丁目・西水元二丁目 西水元三丁目・西水元四丁目 西水元五丁目・西水元六丁目 首都高速6号三郷線上り線のうち 八潮南ランプから加平ランプまでの区域
東京外環自動車道	平成31年 4月1日	担当区域 内回り 草加ICから川口JCTまでの区域 外回り 草加ICから三郷JCT第一・第二ランプを含む三郷中央ICまでの区域 ※和光市から市川市間の東京外環自動車道管内において、被応援側の長の要請 があった場合は、応援側の業務に支障がない範囲内で応援出動します。	

緊急消防援助隊

緊急消防援助隊は、平成7年の阪神・淡路大震災の教訓を踏まえて、大規模災害等において被災した都道府県内の消防力では対応が困難な場合に、人命救助活動等を効果的かつ迅速に実施できるよう、全国の消防機関相互による援助体制を構築するため、平成7年6月に創設されました。

平成23年3月東日本大震災をはじめ、近年における緊急消防援助隊の主な活動としては、静岡県熱海市土石流災害、令和6年能登半島地震、岩手県大船渡市林野火災などがあります。

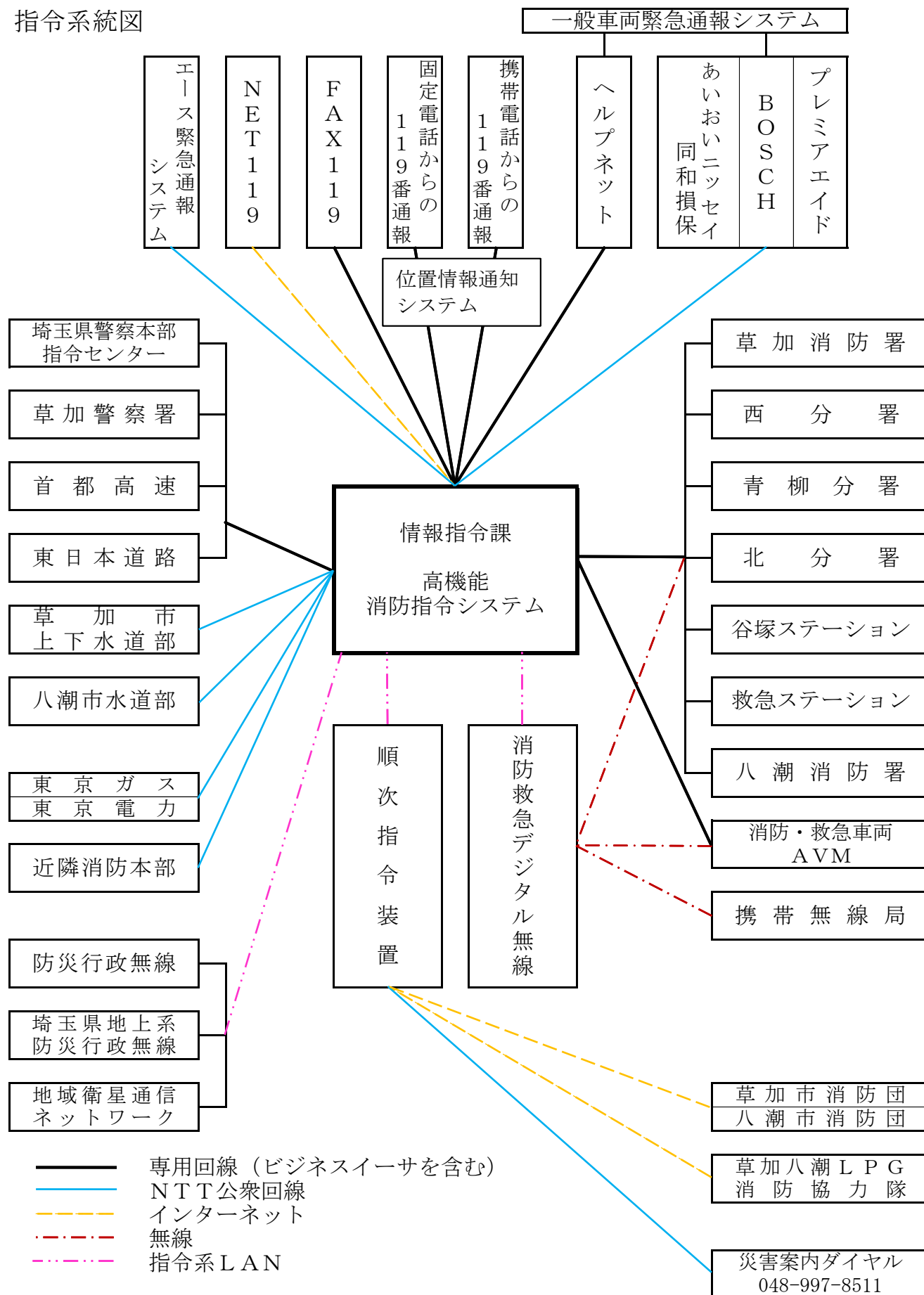
令和7年4月1日現在

部 隊 編 成		出動人員	登録車両名	車 両 種 別	備 考
第一次出動陸上隊	消火小隊	5名	草 加 1 号 車	水槽付消防ポンプ自動車	
	救助小隊	5名	八潮救助1号車	救 助 工 作 車 III 型	高度救助隊
	救急小隊	3名	救急草加3号車	高 規 格 救 急 自 動 車	
	後方支援小隊	2名	八潮支援1号車	資機材搬送車(兼支援車)	
第二次出動陸上隊	消火小隊	5名	八 潮 1 号 車	水槽付消防ポンプ自動車	
		5名	西 1 号 車	消 防 ポ ン プ 自 動 車	
		5名	青 柳 1 号 車	消 防 ポ ン プ 自 動 車	
	救急小隊	3名	救急谷塚1号車	高 規 格 救 急 自 動 車	
特命出動陸上隊	特殊災害小隊	5名	草加特災1号車	特 殊 災 害 対 応 車	

指令編



指令系統図

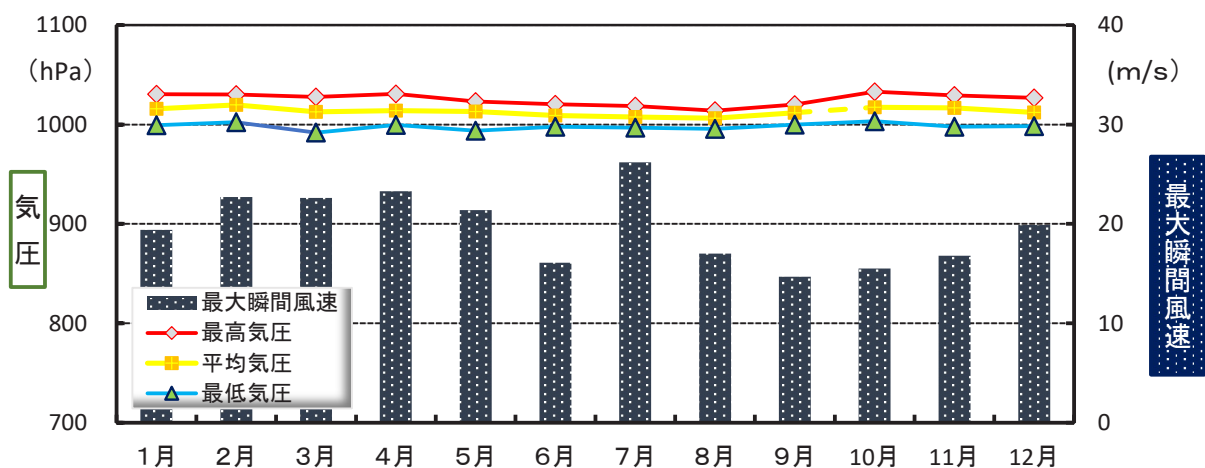
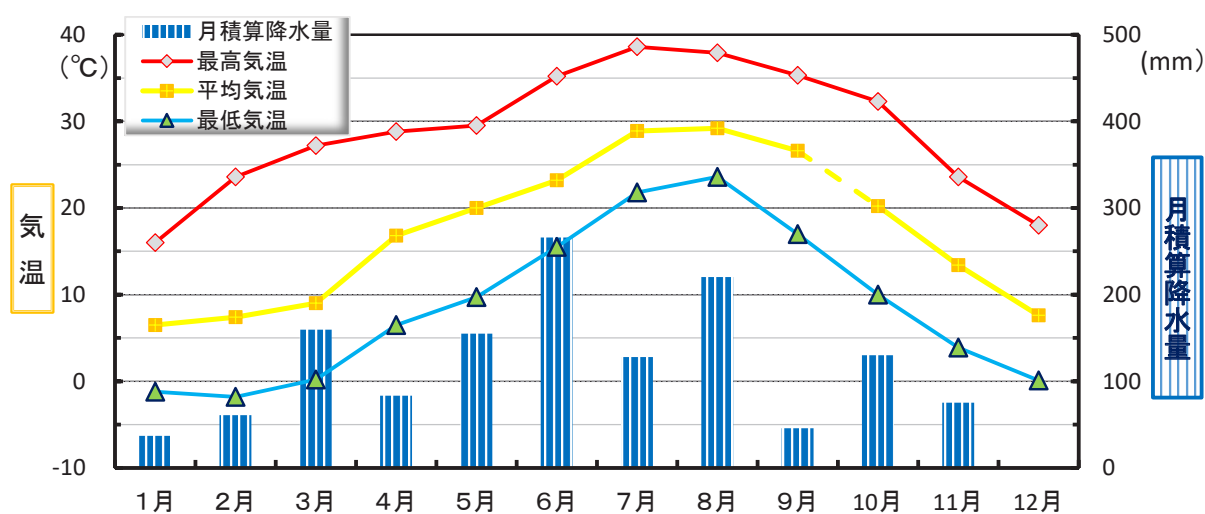


気象観測状況

令和6年中

種別		月別	1月	2月	3月	4月	5月	6月	7月	8月	9月	10月	11月	12月
風速 (m/s)	最大瞬間		19.4	22.7	22.6	23.3	21.4	16.1	26.2	17.0	14.7	15.5	16.8	19.9
	最大風速		9.1	9.9	10.2	8.8	9.1	8.0	11.9	9.6	7.5	7.7	7.3	8.8
気温 (℃)	最高		16.0	23.6	27.2	28.8	29.5	35.2	38.6	37.9	35.3	32.3	23.6	18.0
	最低		-1.2	-1.8	0.2	6.5	9.7	15.5	21.8	23.6	17.0	10.0	3.9	0.1
	平均		6.5	7.4	9.0	16.8	20.0	23.2	28.9	29.2	26.6	20.2	13.4	7.6
相対湿度 (%)	最低		15.8	18.0	11.6	22.2	17.7	33.8	36.6	36.9	36.1	38.6	24.4	18.0
	平均		51.1	60.0	56.5	69.8	69.4	75.4	74.8	76.8	79.2	78.9	67.2	51.5
気圧 (hPa)	最高		1030.4	1030.3	1027.6	1030.8	1023.0	1020.5	1018.7	1013.9	1020.2	1033.0	1029.3	1026.7
	最低		999.4	1002.2	991.8	999.5	993.7	997.7	996.8	995.6	999.9	1003.3	997.6	998.3
	平均		1015.9	1019.7	1012.8	1014.0	1013.0	1009.0	1007.5	1006.3	1011.9	1017.3	1016.7	1012.2
降水量 (mm)	10分最大		2.0	0.5	2.0	3.5	3.0	6.5	11.0	8.0	3.5	3.0	2.5	0.0
	時間最大		7.5	3.0	10.5	12.0	10.5	17.5	37.0	17.0	11.5	7.5	10.0	0.0
	日最大		32.5	27.5	35.0	41.0	38.5	80.5	37.0	64.5	23.0	42.0	37.5	0.0
	月積算		37.0	61.0	159.5	83.5	155.0	266.0	128.0	220.5	46.0	130.0	75.5	0.0

※観測地：八潮消防署



119番専用電話による入電等の件数

令和6年中

種別 区分	火 災	救 急	警 戒	救 助	調 査	誤 報	通報訓練	いたずら	その他	合 計
固定電話	22	2,021	15	16	10	91	244	5	608	3,032
I P 電話	11	4,652	11	5	19	71	336	3	795	5,903
携帯電話	91	11,879	160	120	33	1,030	125	8	5,275	18,721
小 計※1	124	18,552	186	141	62	1,192	705	16	6,678	27,656
その他の覚知	135	883	99	78	22	33			1,827	3,077
合 計※2	259	19,435	285	219	84	1,225	705	16	8,505	30,733

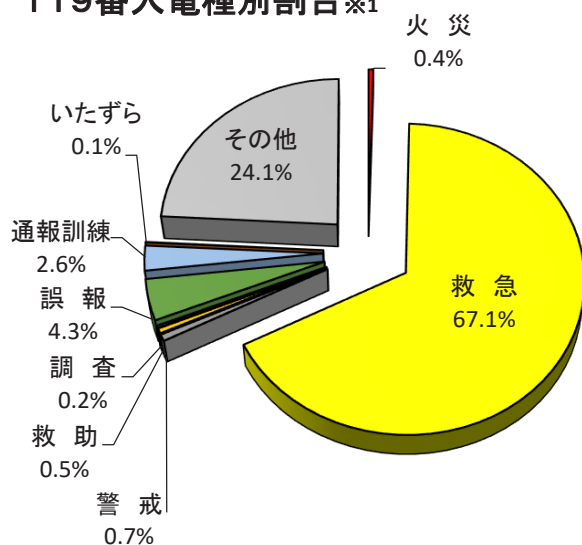
注：同一災害に対し複数の入電等があった場合でも、それぞれの入電等を1件として計上しています。

その他の覚知内訳

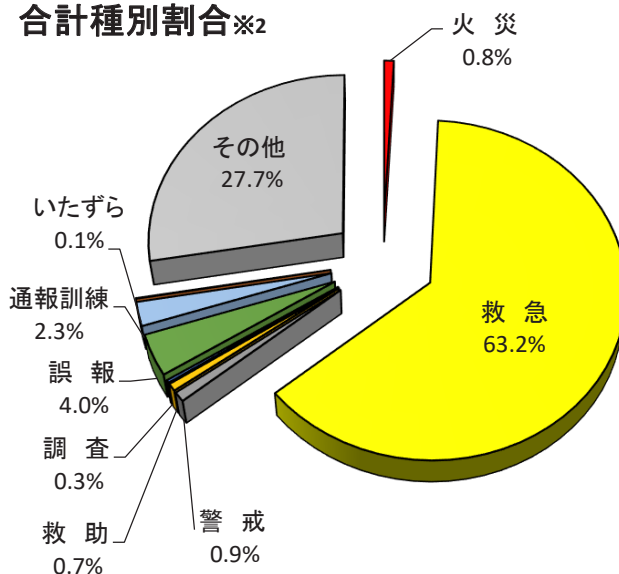
令和6年中

種別 区分	火 災	救 急	警 戒	救 助	調 査	誤 報	通報訓練	いたずら	その他	合 計
警察電話	20	617	41	63	1	8			1,324	2,074
一般加入	63	161	45	10	15	1			26	321
駆付け	1	35	1		2				350	389
自己覚知		19	3							22
その他	51	51	9	5	4	24			127	271
合計	135	883	99	78	22	33	0	0	1,827	3,077

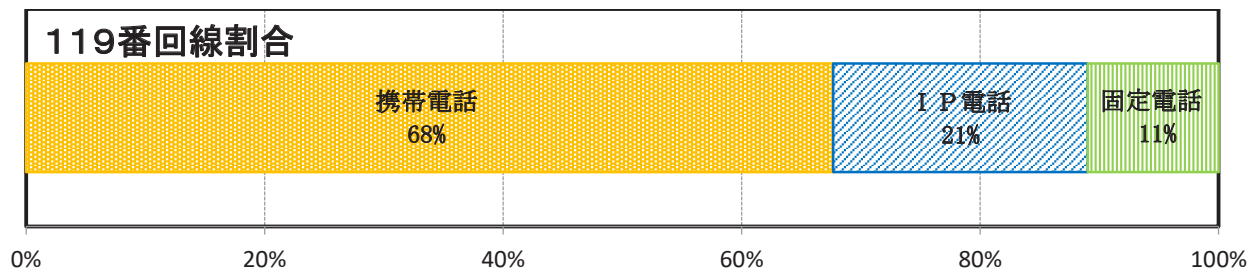
119番入電種別割合※1



合計種別割合※2



119番回線割合



緊急通報システムからの受信状況

		登録者数			要請件数 (うち不搬送件数)
		高齢者	障がい者	合 計	
草加市	令和 5 年	64名	1名	65名	21件 (7件)
	令和 6 年	69名	1名	70名	18件 (12件)
八潮市	令和 5 年	216名	5名	221名	18件 (6件)
	令和 6 年	188名	5名	193名	33件 (20件)
合 計	令和 5 年	280名	6名	286名	39件 (13件)
	令和 6 年	257名	6名	263名	51件 (32件)

緊急通報システムの概要

専用の通報装置を自宅に設置し、急な体調の変化など、緊急時にボタンひとつで24時間365日緊急通報センターに連絡され、看護師等の資格をもった専任オペレーターとハンズフリーで会話することができ、救急車の手配や家族との連絡等、通報者にあった対応を行うシステムです。

NET119緊急通報システムからの受信状況

		登録者数	要請件数			
			火 災	救 急	手話通訳	合 計
草加市	令和 5 年	64名				0件
	令和 6 年	69名				0件
八潮市	令和 5 年	27名				0件
	令和 6 年	29名				0件
合 計	令和 5 年	91名				0件
	令和 6 年	98名				0件

NET119緊急通報システムの概要

聴覚に障がいがある（音声の聞き取りが難しい）方や、発声に障がいがある（発声が難しい）方を対象にした緊急通報サービスです。スマートフォンアプリや携帯電話のインターネット接続機能から利用でき、チャット形式で指令員とやり取りを行います。

救急ネット登録者からの受信状況

		登録者数	要請件数	搬送件数	不搬送件数
草加市	令和 5 年	433名	96件	66件	30件
	令和 6 年	416名	88件	63件	25件

救急ネットの概要

65歳以上の高年者のみの世帯で、健康上不安のある方の医療・救急情報を市に登録し、救急搬送の際に救急隊に情報を提供します。

火 災 編



火災の状況

令和6年中

構成市別		草加市	八潮市	合 計
区 分				
	出 火 件 数 （ 件 ）	49	29	78
	建 物 火 災	31	15	46
	車 両 火 災	9	5	14
	そ の 他 の 火 災	9	9	18
	焼 損 棟 数 （ 棟 ）	46	16	62
	全 焼	3	1	4
	半 焼	1	3	4
	部 分 焼	19	3	22
	ぼ や	23	9	32
	り 災 世 帯 数 （ 世 帯 ）	40	15	55
	全 損	6	3	9
	半 損	2	3	5
	小 損	32	9	41
り 災 人 員 （ 人 ）		79	32	111
建物焼損床面積（㎡）		663	358	1,021
建物焼損表面積（㎡）		172	191	363
焼 損 車 両 （ 台 ）		29	5	34
	損 害 額 （ 千 円 ）	67,288	82,761	150,049
	建 物 損 害	59,100	80,740	139,840
	車 両 損 害	7,652	2,021	9,673
	そ の 他 の 損 害	536	0	536
	死 傷 者 数 （ 人 ）	8	6	14
	死 者	3	1	4
	負 傷 者	5	5	10
	出火原因別件数（件）	49	29	78
	た ば こ	2	1	3
	こ ん ろ	5	3	8
	電 灯 ・ 電 話 等 の 配 線	5	1	6
	ス ト ー ブ	0	0	0
	電 気 機 器	3	2	5
	放 火	4	4	8
	放 火 の 疑 い	4	1	5
	配 線 器 具	5	1	6
	そ の 他	10	10	20
	不 明	11	6	17

月別火災発生状況

令和6年中

月 区分		合計	1月	2月	3月	4月	5月	6月	7月	8月	9月	10月	11月	12月
火災種別（件）	出火件数	78	9	4	11	6	6	4	4	8	4	7	7	8
	建物	46	5	2	8	5		1	2	5	2	5	5	6
	全焼	4	1		1							1	1	
	半焼	3	1	1	1									
	部分焼	16	2	1	2	2			1	1	1	2	2	2
	ぼや	23	1		4	3		1	1	4	1	2	2	4
	車両	14	1	1		1	2	1	1	1	2	1	2	1
	その他	18	3	1	3		4	2	1	2		1		1
焼損棟数（棟）	合計	62	6	2	15	5	0	1	2	5	2	11	7	6
	全焼	4	1		1							1	1	
	半焼	4	2	1	1									
	部分焼	22	2	1	5	2			1	1	1	4	3	2
	ぼや	32	1		8	3		1	1	4	1	6	3	4
焼損面積（㎡）	焼損床面積	1,021	225	158	126	2					1	202	307	
	焼損表面積	363	2	89	203	9			3	5	17	15	16	4
死傷者（人）	死者	4	1	1	1							1		
	負傷者	10	1	1	2						1	3	2	
り災世帯数（世帯）	合計	55	4	3	11	4	0	1	4	4	1	12	8	3
	全損	9	2	2	1							1	3	
	半損	5	1		2						1	1		
	小損	41	1	1	8	4		1	4	4		10	5	3
り災人員（人）		111	8	5	32	7		2	5	5	5	18	16	8
損害額（千円）	合計	150,049	20,646	6,486	13,565	879	1,020	106	370	1,818	1,817	12,729	89,305	1,308
	建物	139,840	19,284	6,336	13,565	529			15	968	1,817	12,197	84,121	1,008
	車両	9,673	1,362	150		350	1,020	106	351	850			5,184	300
	その他	536							4			532		

地区別火災発生状況 (草加市)

令和6年中

地区別		青柳	青柳町	旭町	遊馬町	稲荷	柿木町	学園町	北谷	北谷町	金明町	小山	栄町	新栄	新善町	神明	住吉	清門	瀬崎	草加	高砂	中央	長栄	小計
火災種別 (件)	出火件数	1		2		1	1		2		2		4	1					5		2		3	24
	建物						1		2		2		3						4		1		3	16
	車両	1		2									1											4
	その他					1								1					1		1			4
焼損棟数 (棟)	合計						1		2		2		5						4		1		3	18
	全焼																							
	半焼																							
	部分焼								1		1		3						1				2	8
用途別件数 (件)	ぼや						1		1		1		2						3		1		1	10
	住宅										2								1					3
	共同住宅								1										1				3	5
	店舗								1				2						1					4
	倉庫																		1					1
	工場・作業所																							
死傷者数 (人)	その他						1						1								1			3
	り災世帯数 (り世帯)								1		4		1						2				4	12
	り災人員 (り人)								1		5		1						6				4	17
死傷者数 (人)	合計												1										1	2
	死者												1											1
	負傷者																						1	1

地区別火災発生状況 (草加市)

令和6年中

地区別		手代	苗塚町	中根	西町	新里町	花栗	原町	氷川町	弁天	松江	松原	谷塚	谷塚町	谷塚上町	谷塚仲町	柳島町	八幡町	吉町	両新田西町	両新田東町	小計	合計
火災種別 (件)	出火件数	1		2	4	1	1	2		2	1	2	1	1	1	2	1	2	1			25	49
	建物	1		2	2			2		2		1	1	1				2	1			15	31
	車両				1						1				1	2						5	9
	その他				1	1	1					1					1					5	9
焼損棟数 (棟)	合計	1		8	3			2		2		1	1	1				8	1			28	46
	全焼			1	1													1				3	3
	半焼				1																	1	1
	部分焼			3	1			1		2		1						3				11	19
	ぼや	1		4				1					1	1				4	1			13	23
用途別件数 (件)	住宅			1										1				2	1			5	8
	共同住宅	1		1						2		1	1									6	11
	店舗							1														1	5
	倉庫																						1
	工場・作業所				1																	1	1
	その他				1			1														2	5
り(災害世帯数)		1		9	3					4		1	1	1				7	1			28	40
り(災害人員)		1		16	6					11		3	1	2				18	4			62	79
死傷者数 (人)	合計			2	1					1	1							1				6	8
	死者			1														1				2	3
	負傷者			1	1					1	1											4	5

地区別火災発生状況 (八潮市)

令和6年中

地区別		茜町	大字伊草	伊草	伊勢野	浮塚	大字大瀬	大瀬	大曽根	坊	上馬場	木曽根	小作田	古新田	新町	大原	小計
火災種別 (件)	出火件数			1	1		1		2	1	1	4					11
	建物						1				1	2					4
	車両								1			2					3
	その他			1	1				1	1							4
焼損棟数 (棟)	合計						1				1	2					4
	全焼											1					1
	半焼						1										1
	部分焼																
	ぼや										1	1					2
用途別件数 (件)	住宅											1					1
	共同住宅																
	店舗						1				1						2
	倉庫																
	工場・作業所											1					1
	その他																
り(災世帯数)							1				1	2					4
り(災人員)							1				2	4					7
死傷者数 (人)	合計						1				2	1					4
	死者						1										1
	負傷者										2	1					3

地区別火災発生状況 (八潮市)

令和6年中

地区別		中央	鶴ヶ曽根	中馬場	西袋	二丁目	八条	松之木	緑町	南後谷	南川崎	八潮	柳之宮	小計	合計
火災種別 (件)	出火件数	3	2		2	2	4		2	2			1	18	29
	建物	2	2		2		1		2	1			1	11	15
	車両	1								1				2	5
	その他					2	3							5	9
焼損棟数 (棟)	合計	3	2		2		1		2	1			1	12	16
	全焼														1
	半焼	1	1											2	3
	部分焼	1			2									3	3
用途別件数 (件)	ぼや	1	1				1		2	1			1	7	9
	住宅	2	1		1				1					5	6
	共同住宅								1	1				2	2
	店舗		1											1	3
	倉庫														0
	工場・作業所				1		1						1	3	4
死傷者数 (人)	その他														0
	り(災世帯数)	4	1		1				2	2			1	11	15
	り(災人員)	12	2		2				3	2			4	25	32
死傷者数 (人)	合計	2												2	6
	死者														1
	負傷者	2												2	5

時間帯別火災発生状況

令和6年中

区分 時間	火災種別（件）				焼損棟数（棟）					り 災 世 帯 数 （世帯）	り 災 人 員 （人）	死傷者数（人）		損害額（千円）			
	出 火 件 数	建 物	車 両	そ の 他	合 計	全 焼	半 焼	部 分 焼	ぼ や			死 者	負 傷 者	合 計	建 物	車 両	そ の 他
0時	5	2	2	1	16	2		5	9	14	29	2		19,389	13,328	5,525	536
1時	3	2	1		2			2		1	1		1	438	438		
2時	0				0									0			
3時	0				0									0			
4時	3	2		1	2	1		1		4	8		2	80,228	80,228		
5時	2	2			2		1	1		2	6	1		1,316	1,316		
6時	0				0									0			
7時	0				0									0			
8時	5	3	1	1	3			2	1	1	3			1,028	728	300	
9時	3	3			3			1	2	3	6		1	9,817	9,817		
10時	6	4	2		4		1	1	2	3	5			2,194	2,194		
11時	5	3	1	1	4		1	2	1	4	12		2	1,804	1,784	20	
12時	3	1	1	1	1				1	1	1			425	75	350	
13時	3	2		1	2			1	1	3	4			15	15		
14時	4	1	1	2	1				1	1	4			850		850	
15時	4	2	1	1	2				2	1	2		2	1,025	25	1,000	
16時	2	1		1	1				1	1	1			0			
17時	0				0									0			
18時	3		1	2	0									150		150	
19時	8	5	1	2	6	1	1	1	3	5	9		1	20,641	19,269	1,372	
20時	6	4		2	4			1	3	3	7			144	144		
21時	9	6	2	1	6			2	4	7	12		1	10,228	10,122	106	
22時	1			1	0									0			
23時	1	1			1			1				1		119	119		
不明	2	2			2			1	1	1	1			238	238		
合計	78	46	14	18	62	4	4	22	32	55	111	4	10	150,049	139,840	9,673	536

出火原因別火災発生状況

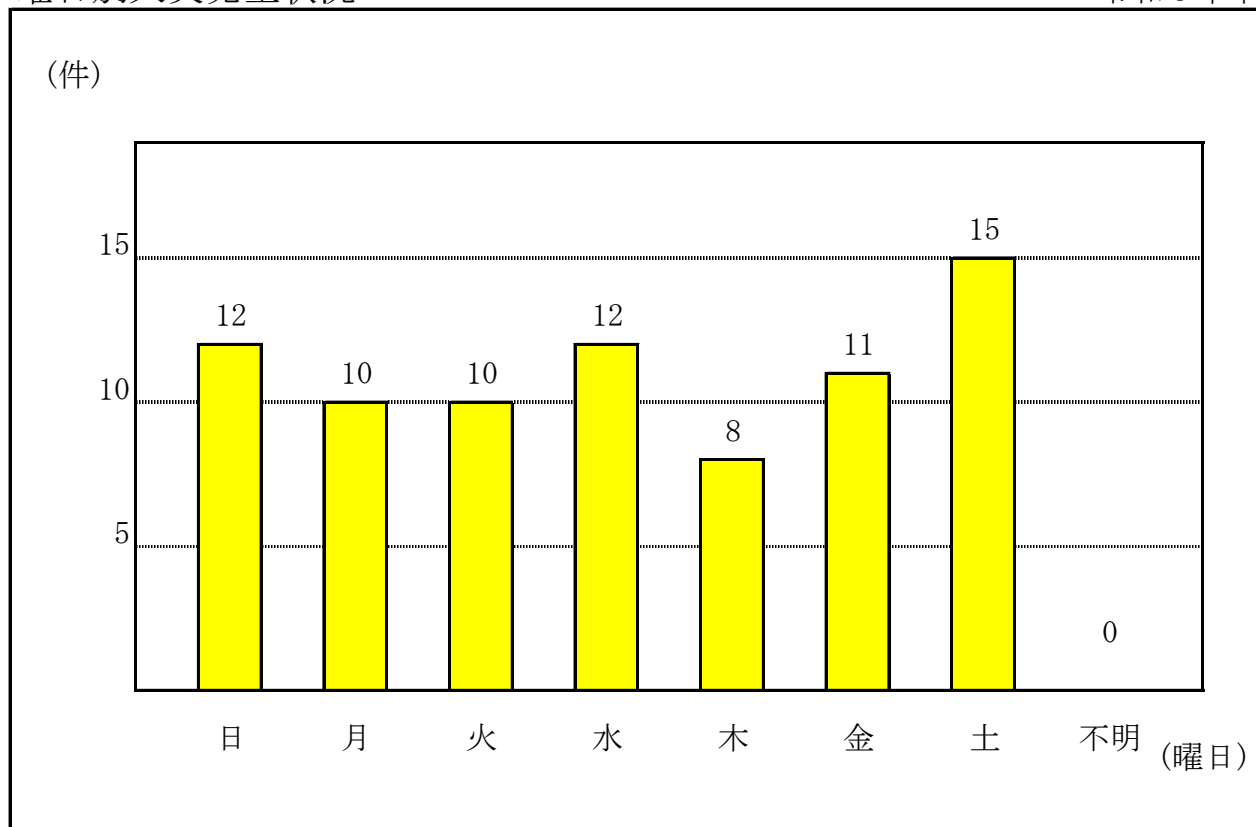
令和6年中

区 分 出火原因	火災種別（件）				焼損棟数（棟）					り 災 世 帯 数 （ 世 帯 ）	り 災 人 員 （ 人 ）	死傷者（人）	
	出 火 件 数	建 物	車 両	そ の 他	合 計	全 焼	半 焼	部 分 焼	ぼ や			死 者	負 傷 者
合 計	78	46	14	18	62	4	4	22	32	55	111	4	10
たばこ	3	1		2	1			1		2	2		1
こんろ	8	8			9	1	1	1	6	10	18		3
電灯・電話等の配線	6	5	1		7		1	4	2	3	4	2	
ストーブ	0				0								
電気機器	5	3	1	1	3				3	2	2		
放 火	8	3	1	4	3	1		2		5	11		3
放 火 の 疑 い	5			5	0								
配 線 器 具	6	6			6			2	4	2	5		
そ の 他	20	11	5	4	12		1	4	7	12	27		2
不 明	17	9	6	2	21	2	1	8	10	19	42	2	1

※ その他には、電気装置、溶接機・切断機、排気管、その他の原因が含まれる。

曜日別火災発生状況

令和6年中



死傷者発生状況

令和6年中

構成市別 区 分		草加市	八潮市	合 計
死 者 数 合 計 (人)		3	1	4
	住 宅 火 災	2		2
	住 宅 以 外	1	1	2
	建物火災以外の火災			0
区 分	消 防 吏 員			0
	消 防 団 員			0
	応 急 消 火 義 務 者	3	1	4
	消 防 協 力 者			0
	そ の 他 の 者			0
年 齢 層 別	5 歳 以 下			0
	6 歳 ～ 6 4 歳	1	1	2
	6 5 歳 以 上	2		2
	不 明			0
負 傷 者 数 合 計 (人)		5	5	10
程 度	重 症			0
	中 等 症	2	1	3
	軽 症	3	4	7
区 分	消 防 吏 員			0
	消 防 団 員			0
	応 急 消 火 義 務 者	4	5	9
	消 防 協 力 者			0
	そ の 他 の 者	1		1
受 傷 状 況	消 火 中	1	2	3
	避 難 中	1	2	3
	就 寝 中	1		1
	作 業 中			0
	そ の 他	2	1	3

令和6年中の火災事例

死者発生火災

発 生 月	発生場所	火災種別	焼損程度	死者数
1 月	草加市栄町	建物	部分	1
2 月	八潮市大字大瀬	建物	半焼	1
3 月	草加市八幡町	建物	全焼	1
10 月	草加市中根	建物	全焼	1

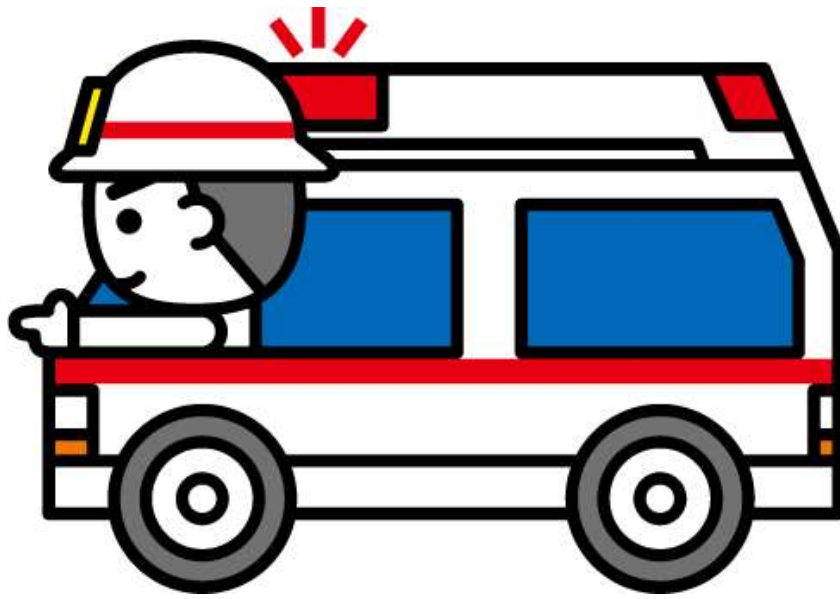
最大焼損床面積火災

発 生 月	発生場所	焼損程度	焼損床面積(m ²)	焼損表面積(m ²)
11 月	八潮市木曽根	全焼	233	

最大損害額火災

発 生 月	発生場所	火 災 種 別	焼 損 程 度	損 害 額 (千円)
11 月	八潮市木曽根	建物	全焼	75,033

救 急 編

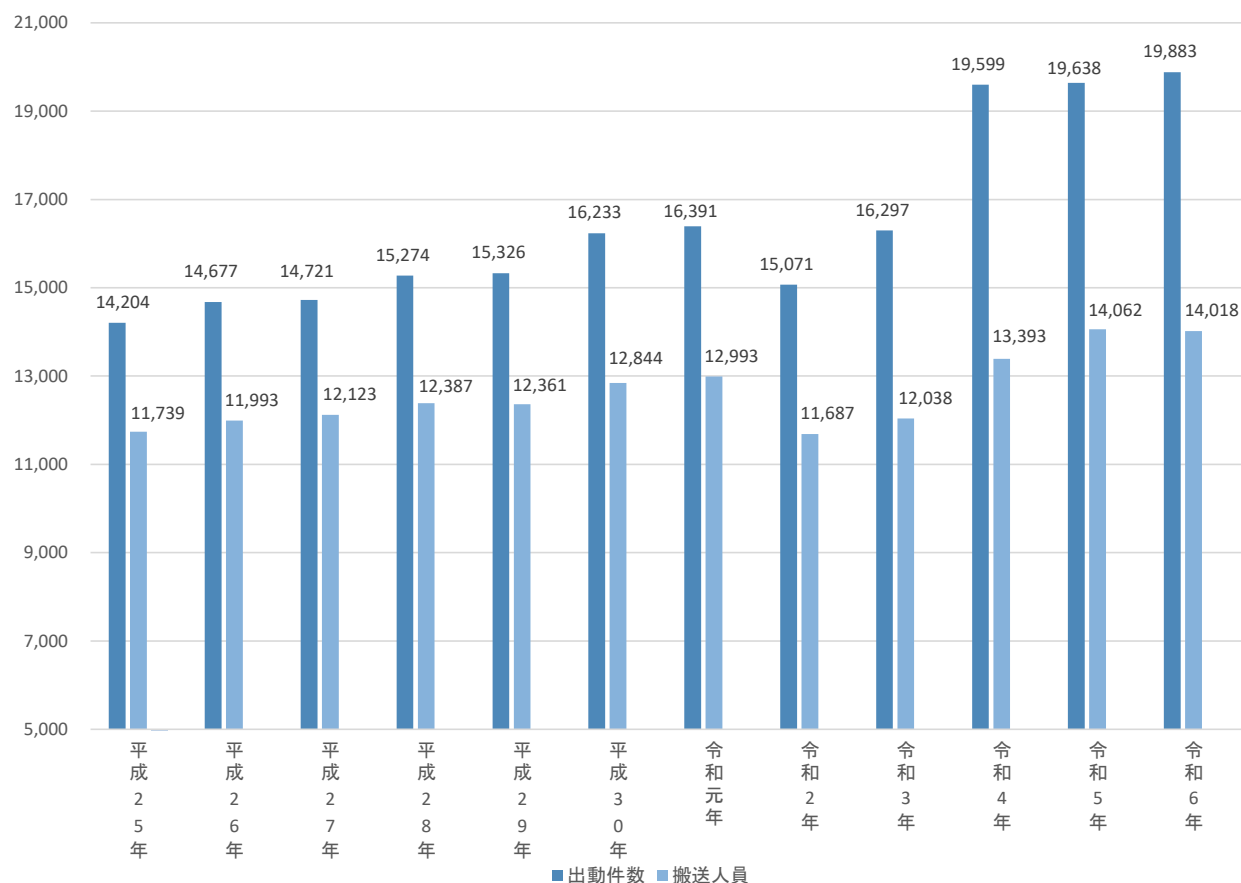


救急出動状況の推移

各年中

区 分 年 別	救 急 出 動 件 数											搬送人員	
	救 急 事 故 種 別											合 計 (件)	合 計 (人)
	火 災	自然 災害	水 難 事 故	交 通 事 故	労 働 災 害	運 動 競 技	一 般 負 傷	加 害	自 損 行 為	急 病	そ の 他		
平成25年	58	2	10	1,762	172	68	1,913	203	175	9,019	822	14,204	11,739
平成26年	65	0	10	1,685	172	61	1,983	196	173	9,421	911	14,677	11,993
平成27年	48	0	13	1,635	173	54	1,958	181	148	9,502	1,009	14,721	12,123
平成28年	55	0	16	1,542	165	71	2,030	171	164	9,921	1,139	15,274	12,387
平成29年	85	1	9	1,517	190	62	2,207	171	166	9,614	1,304	15,326	12,361
平成30年	76	2	13	1,488	200	55	2,211	163	146	10,438	1,441	16,233	12,844
令和元年	48	0	9	1,437	180	61	2,238	126	188	10,578	1,526	16,391	12,993
令和2年	60	0	11	1,200	172	26	2,037	94	192	9,919	1,360	15,071	11,687
令和3年	46	1	6	1,275	172	48	2,154	118	207	10,773	1,497	16,297	12,038
令和4年	36	0	4	1,339	174	74	2,557	113	229	13,507	1,566	19,599	13,393
令和5年	51	0	10	1,318	188	66	2,563	115	237	13,588	1,502	19,638	14,062
令和6年	59	0	13	1,257	182	62	2,808	95	205	13,697	1,505	19,883	14,018

※平成25年から平成28年3月までは、草加市消防本部及び八潮市消防本部の出動件数、搬送人員を合算したものです。



構成市における救急出動件数

区 分 種 別	草加消防署			八潮消防署			合 計		
	令和 6 年	令和 5 年	前年比	令和 6 年	令和 5 年	前年比	令和 6 年	令和 5 年	前年比
火 災	44	41	+3	15	10	+5	59	51	+8
自然災害	0	0	±0	0	0	±0	0	0	±0
水難事故	8	3	+5	5	7	-2	13	10	+3
交通事故	867	920	-53	390	398	-8	1,257	1,318	-61
労働災害	107	101	+6	75	87	-12	182	188	-6
運動競技	49	50	-1	13	16	-3	62	66	-4
一般負傷	2,071	1,928	+143	737	635	+102	2,808	2,563	+245
加 害	72	82	-10	23	33	-10	95	115	-20
自損行為	143	171	-28	62	66	-4	205	237	-32
急 病	9,756	9,763	-7	3,941	3,825	+116	13,697	13,588	+109
そ の 他	1,105	1,109	-4	400	393	+7	1,505	1,502	+3
合 計	14,222	14,168	+54	5,661	5,470	+191	19,883	19,638	+245

※救急出動件数は、草加消防署及び八潮消防署から出動した件数

構成市における救急搬送人員

区 分 種 別	草加消防署			八潮消防署			合 計		
	令和 6 年	令和 5 年	前年比	令和 6 年	令和 5 年	前年比	令和 6 年	令和 5 年	前年比
火 災	6	5	+1	2	1	+1	8	6	+2
自然災害	0	0	±0	0	0	±0	0	0	±0
水難事故	0	0	±0	0	1	-1	0	1	-1
交通事故	614	682	-68	277	308	-31	891	990	-99
労働災害	98	95	+3	68	83	-15	166	178	-12
運動競技	41	43	-2	9	16	-7	50	59	-9
一般負傷	1,566	1,471	+95	532	508	+24	2,098	1,979	+119
加 害	37	41	-4	13	14	-1	50	55	-5
自損行為	75	92	-17	38	46	-8	113	138	-25
急 病	7,018	7,019	-1	2,766	2,810	-44	9,784	9,829	-45
そ の 他	609	587	+22	249	240	+9	858	827	+31
合 計	10,064	10,035	+29	3,954	4,027	-73	14,018	14,062	-44

※救急搬送人員は、草加消防署及び八潮消防署から出動した搬送人数

署所別隊別救急出動状況

令和 6 年中

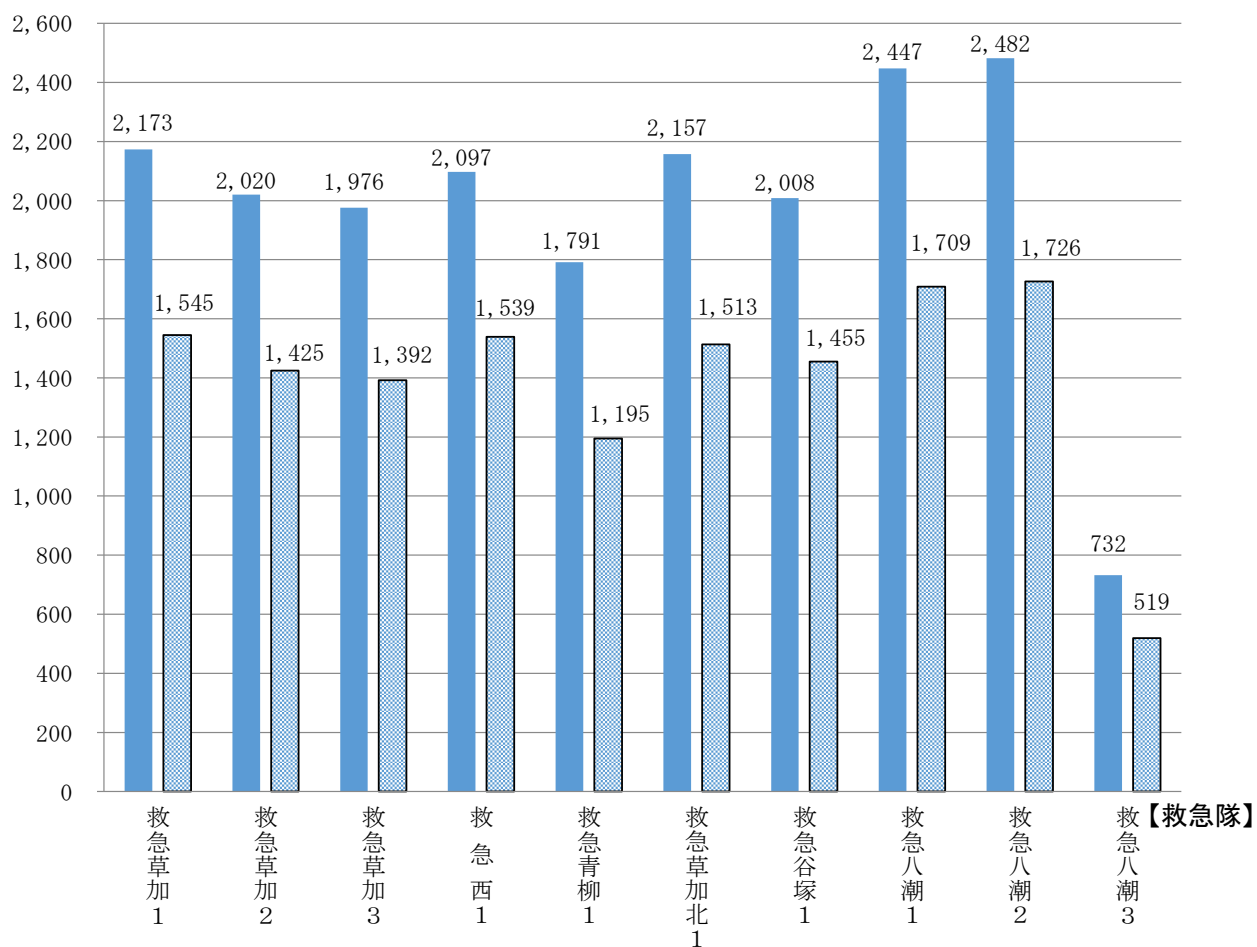
署 所 名	隊 別	出動件数	搬送人員
草 加 消 防 署	救 急 草 加 1	2,173	1,545
	救 急 草 加 2	2,020	1,425
	救 急 草 加 3	1,976	1,392
西 分 署	救 急 西 1	2,097	1,539
青 柳 分 署	救 急 青 柳 1	1,791	1,195
北 分 署	救急草加北 1	2,157	1,513
谷 塚 S T	救 急 谷 塚 1	2,008	1,455
八 潮 消 防 署	救 急 八 潮 1	2,447	1,709
	救 急 八 潮 2	2,482	1,726
	救 急 八 潮 3	732	519
計		19,883	14,018

※救急八潮 3 は兼務隊で運用しています。

出動件数及び搬送人員（隊別）

【件・人】

■ 出動件数
■ 搬送人員



月別救急出動件数と搬送人員

令和6年中

事故種別 月 別		火 災	自然 災害	水難 事故	交通 事故	労働 災害	運動 競技	一 般 負 傷	加 害	自 損 行 為	急 病	その他				合 計
												転 院 搬 送	医 師 搬 送	資 器 材 搬 送	そ の 他	
1 月	出動件数	8			100	8	2	251	9	20	1,294	81		1	48	1,822
	搬送人員	2			80	7	2	189	4	9	882	81				1,256
2 月	出動件数	6		1	114	16	3	210	10	21	1,141	81			37	1,640
	搬送人員	2			91	14	3	168	5	9	804	80				1,176
3 月	出動件数	7			126	17	8	241	7	20	1,126	54			44	1,650
	搬送人員	1			90	16	6	172	6	14	809	54				1,168
4 月	出動件数	2		1	125	12	5	224	7	15	1,005	63			51	1,510
	搬送人員				90	11	3	165	4	11	746	62				1,092
5 月	出動件数	4		2	96	14	10	208	7	19	1,028	70			40	1,498
	搬送人員				65	12	9	152	5	11	777	70				1,101
6 月	出動件数	3		3	94	17	8	228	14	16	1,111	77			58	1,629
	搬送人員				70	12	7	168	8	12	799	77				1,153
7 月	出動件数	3		2	93	22	5	230	4	16	1,349	71			89	1,884
	搬送人員				61	22	4	172	2	8	930	69				1,268
8 月	出動件数	5		2	110	15	4	236	8	13	1,196	72			71	1,732
	搬送人員				67	15	2	179	3	7	822	72				1,167
9 月	出動件数	3		1	89	20	7	216	6	18	1,032	70			63	1,525
	搬送人員				53	19	5	162	3	10	731	70				1,053
10 月	出動件数	7			101	11	3	236	4	17	1,045	73			49	1,546
	搬送人員	2			73	10	3	163	1	8	754	73				1,087
11 月	出動件数	6		1	96	18	5	246	11	11	1,015	73			44	1,526
	搬送人員	1			72	17	4	188	5	6	763	72				1,128
12 月	出動件数	5			113	12	2	282	8	19	1,355	80			45	1,921
	搬送人員				79	11	2	220	4	8	967	78				1,369
合計	出動件数	59	0	13	1,257	182	62	2,808	95	205	13,697	865	0	1	639	19,883
	搬送人員	8	0	0	891	166	50	2,098	50	113	9,784	858	0	0	0	14,018

覚知時間別救急出動件数

令和6年中

時 間 \ 事故種別	火 災	自然 災害	水難 事故	交通 事故	労働 災害	運動 競技	一般 負傷	加 害	自損 行為	急 病	その 他	合 計
0 ～ 2	7		1	28	1		112	11	15	696	67	938
2 ～ 4			1	22	3		101	12	12	603	50	804
4 ～ 6	6		2	21			84	7	12	635	60	827
6 ～ 8			1	100	5		172	1	10	1,021	45	1,355
8 ～ 10	7		1	180	27	6	307	5	17	1,557	104	2,211
10 ～ 12	10			140	35	9	344	7	14	1,479	222	2,260
12 ～ 14	2		1	139	28	5	292	6	14	1,414	251	2,152
14 ～ 16	6		1	127	29	13	324	6	25	1,379	207	2,117
16 ～ 18	1		2	179	29	11	350	8	24	1,316	219	2,139
18 ～ 20	8		3	177	17	7	298	5	27	1,396	122	2,060
20 ～ 22	10			89	3	7	254	13	22	1,248	75	1,721
22 ～ 24	2			55	5	4	170	14	13	953	83	1,299
合 計	59	0	13	1,257	182	62	2,808	95	205	13,697	1,505	19,883

曜日別救急出動件数

令和6年中

曜 日 \ 事故種別	火 災	自然 災害	水難 事故	交通 事故	労働 災害	運動 競技	一般 負傷	加 害	自損 行為	急 病	その 他	合 計
日 曜 日	11		1	121	11	31	438	22	36	1,998	158	2,827
月 曜 日	3		1	190	24	5	405	12	32	2,137	225	3,034
火 曜 日	9		1	173	34	2	399	13	32	1,959	220	2,842
水 曜 日	10		2	182	32	4	369	11	17	1,878	185	2,690
木 曜 日	5			200	33	5	336	12	36	1,913	236	2,776
金 曜 日	9		2	213	30	6	429	12	24	1,838	222	2,785
土 曜 日	12		6	178	18	9	432	13	28	1,974	259	2,929
合 計	59	0	13	1,257	182	62	2,808	95	205	13,697	1,505	19,883

町名別救急出動件数

令和6年中

草加市

青 柳	825	新里町	327
青柳町	8	花 栗	420
旭 町	431	原 町	234
遊馬町	255	氷川町	859
稲 荷	433	弁 天	361
柿木町	223	松 江	236
学園町	13	松 原	925
北 谷	423	谷 塚	433
北谷町	1	谷塚町	626
金明町	462	谷塚上町	224
小 山	147	谷塚仲町	157
栄 町	525	柳島町	267
新 栄	440	八幡町	425
新善町	318	吉 町	423
神 明	120	両新田西町	114
住 吉	201	両新田東町	64
清 門	290		
瀬 崎	692		
草 加	458		
高 砂	442		
中 央	200		
長 栄	317		
手 代	226		
苗塚町	127		
中 根	213		
西 町	446		

八潮市

茜 町	32
大字伊草	78
伊 草	82
伊勢野	132
浮 塚	178
大字大瀬	255
大 瀬	413
大曾根	373
圀	146
上馬場	26
木曾根	231
小作田	4
古新田	150
新 町	80
大 原	46
中 央	359
鶴ヶ曾根	380
中馬場	27
西 袋	148
二丁目	234
八 條	405
松之木	0
緑 町	438
南後谷	228
南川崎	498
八 潮	506
柳之宮	46

その他

東京都	3
川口市	3
越谷市	0
三郷市	12
吉川市	0
外環道	16
首都高	23
その他	0

草加市小計	14,331
八潮市小計	5,495
その他小計	57
合 計	19,883

事故種別年齢区分別搬送人員

令和6年中

年齢区分	火災	自然災害	水難事故	交通事故	労働災害	運動競技	一般負傷	加害	自損行為	急病	その他	合計
新生児 (生後28日未満)							1			8	15	24
乳幼児 (生後28日以上7歳未満)				19			125	1		455	30	630
少年 (7歳以上18歳未満)	1			95		26	55	5	9	209	21	421
成人 (18歳以上65歳未満)	5			506	138	23	371	35	87	2,984	266	4,415
高齢者 (65歳以上)	2			271	28	1	1,546	9	17	6,128	526	8,528
合計	8	0	0	891	166	50	2,098	50	113	9,784	858	14,018

事故種別傷病程度別搬送人員

令和6年中

傷病者程度	火災	自然災害	水難事故	交通事故	労働災害	運動競技	一般負傷	加害	自損行為	急病	その他	合計
死亡	1			1			3		11	153	1	170
重症 (入院3週間以上)	1			32	13		91		31	758	122	1,048
中等症 (入院3週間未満)	3			157	49	10	638	3	39	4,349	664	5,912
軽症 (入院不要)	3			701	104	40	1,365	47	32	4,523	71	6,886
その他							1			1		2
合計	8	0	0	891	166	50	2,098	50	113	9,784	858	14,018

発生場所別搬送人員

令和6年中

発生場所 種 別	住 宅	公衆出 入場所	仕事場	道 路	その他	合 計
急 病	7,563	1,597	282	317	25	9,784
交 通	3	28	3	856	1	891
一 般 負 傷	1,214	406	16	434	28	2,098
そ の 他	127	933	163	18	4	1,245
合 計	8,907	2,964	464	1,625	58	14,018

首都高速道路救急出動状況

令和6年中

種 別	出 動 件 数		搬 送 人 員				
	件 数	うち不搬送	軽 症	中 等 症	重 症	死 亡	合 計
急 病	1		1				1
交 通	17	5	12	4			16
そ の 他	5	5					0
合 計	23	10	13	4	0	0	17

※出動件数は出動した救急隊の数であり1事故に対し複数の救急隊が出動している場合があります。

東京外環自動車道救急出動状況

令和6年中

種 別	出 動 件 数		搬 送 人 員				
	件 数	うち不搬送	軽 症	中 等 症	重 症	死 亡	合 計
急 病	0						0
交 通	14	8	4		2		6
そ の 他	2	2					0
合 計	16	10	4	0	2	0	6

※出動件数は出動した救急隊の数であり1事故に対し複数の救急隊が出動している場合があります。

救急救命士養成状況

令和7年4月1日現在

		救 急 隊	そ の 他	合 計(人)
救 急 救 命 士 数		60	54	114
認 定 状 況	気 管 挿 管	13	22	35
	ビデオ硬性喉頭鏡	2	11	13
	薬 剤 投 与	53	42	95
	拡 大 二 行 為	53	38	91
	指 導 救 命 士	8	5	13

救命講習実施状況の推移

各年中

年別	種 別 回数/人数	普通救命講習Ⅰ	普通救命講習Ⅱ	普通救命講習Ⅲ	上級救命講習	救命入門コース	合 計
令和4年	実施回数	30		20	3	4	57
	受講人数	609		318	28	57	1,012
令和5年	実施回数	44		22	4	19	89
	受講人数	767		414	69	390	1,640
令和6年	実施回数	34	1	22	4	11	72
	受講人数	722	25	396	73	272	1,488

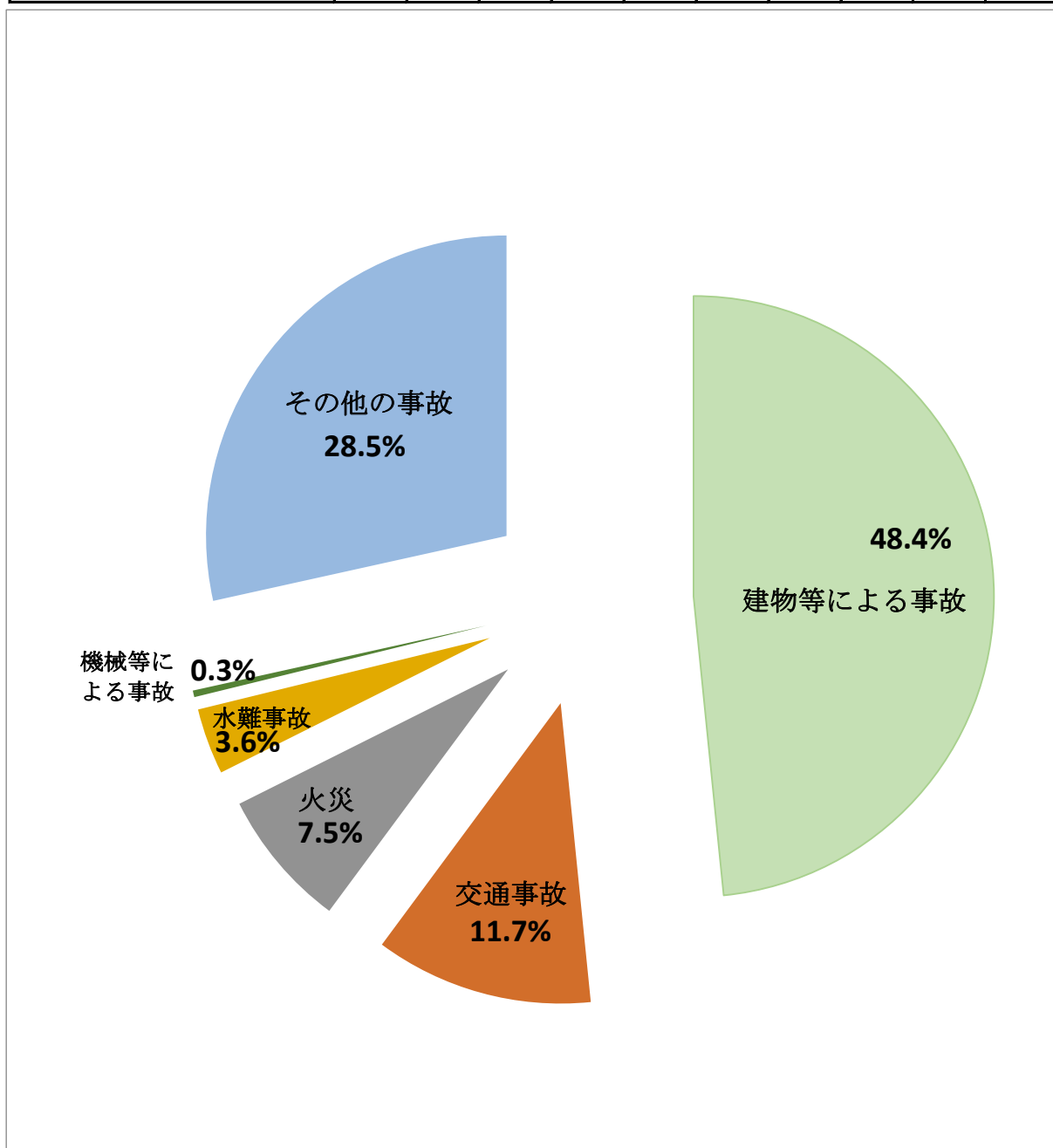
救 助 編



事故種別救助出動件数

令和6年中

事故種別	火災	交通事故	水難事故	風水害等自然災害	機械等による事故	建物等による事故	ガス及び酸欠事故	爆発事故	その他の事故	合計
出動件数	21	33	10	0	1	136	0	0	80	281



構成市における救助出動件数

区 分 種 別	草加消防署			八潮消防署			合 計		
	令和 6 年	令和 5 年	前年比	令和 6 年	令和 5 年	前年比	令和 6 年	令和 5 年	前年比
火 災	13	16	-3	8	9	-1	21	25	-4
交通事故	21	21	±0	12	7	+5	33	28	+5
水難事故	6	1	+5	4	4	±0	10	5	+5
風水害等 自然災害	0	2	-2	0	2	-2	0	4	-4
機械等による事故	0	1	-1	1	0	+1	1	1	±0
建物等による事故	104	108	-4	32	34	-2	136	142	-6
ガス及び 酸欠事故	0	0	±0	0	0	±0	0	0	±0
爆発事故	0	0	±0	0	0	±0	0	0	±0
その他の 事 故	63	68	-5	17	22	-5	80	90	-10
合 計	207	217	-10	74	78	-4	281	295	-14

構成市における救助活動件数

区 分 種 別	草加消防署			八潮消防署			合 計		
	令和 6 年	令和 5 年	前年比	令和 6 年	令和 5 年	前年比	令和 6 年	令和 5 年	前年比
火 災	13	16	-3	8	9	-1	21	25	-4
交通事故	12	8	+4	5	5	±0	17	13	+4
水難事故	3	1	+2	2	3	-1	5	4	+1
風水害等 自然災害	0	1	-1	0	1	-1	0	2	-2
機械等による事故	0	0	±0	0	0	±0	0	0	±0
建物等による事故	100	104	-4	32	33	-1	132	137	-5
ガス及び 酸欠事故	0	0	±0	0	0	±0	0	0	±0
爆発事故	0	0	±0	0	0	±0	0	0	±0
その他の 事 故	8	7	+1	2	1	+1	10	8	+2
合 計	136	137	-1	49	52	-3	185	189	-4

事故種別月別救助出動件数

令和6年中

事故種別 月 別	火 災	交 通 事 故	水 難 事 故	風 水 害 等 自 然 災 害	機 械 等 に よ る 事 故	建 物 等 に よ る 事 故	ガ ス 及 び 酸 欠 事 故	爆 発 事 故	そ の 他 の 事 故	合 計
1 月	3	7				14			4	28
2 月	2	5	2			16			3	28
3 月	3	2			1	9			7	22
4 月	2	1	1			7			4	15
5 月		3	1			11			3	18
6 月		2	1			7			9	19
7 月		3	1			14			8	26
8 月	2	1	2			15			7	27
9 月	3		1			9			13	26
10 月	4	2				7			6	19
11 月	2	5	1			12			3	23
12 月		2				15			13	30
合 計	21	33	10	0	1	136	0	0	80	281

町名別救助出動件数

令和6年中

草加市

青 柳	14	新里町	3
青柳町	0	花 栗	4
旭 町	10	原 町	0
遊馬町	2	氷川町	9
稲 荷	4	弁 天	6
柿木町	1	松 江	5
学園町	0	松 原	24
北 谷	2	谷 塚	2
北谷町	0	谷塚町	8
金明町	12	谷塚上町	5
小 山	3	谷塚仲町	2
栄 町	17	柳島町	2
新 栄	8	八幡町	10
新善町	4	吉 町	8
神 明	2	両新田西町	0
住 吉	2	両新田東町	1
清 門	1		
瀬 崎	7		
草 加	4		
高 砂	5		
中 央	0		
長 栄	3		
手 代	4		
苗塚町	1		
中 根	3		
西 町	5		

八潮市

茜 町	0
大字伊草	4
伊 草	1
伊勢野	2
浮 塚	1
大字大瀬	4
大 瀬	2
大曾根	4
圀	0
上馬場	0
木曾根	7
小作田	0
古新田	2
新 町	3
大 原	0
中 央	5
鶴ヶ曾根	3
中馬場	1
西 袋	5
二丁目	2
八 條	7
松之木	0
緑 町	4
南後谷	4
南川崎	3
八 潮	7
柳之宮	2

その他

外環道	4
首都高	1
その他	0

草加市小計	203
八潮市小計	73
その他小計	5
合 計	281

事故発生場所別救助活動件数及び救助人員

令和6年中

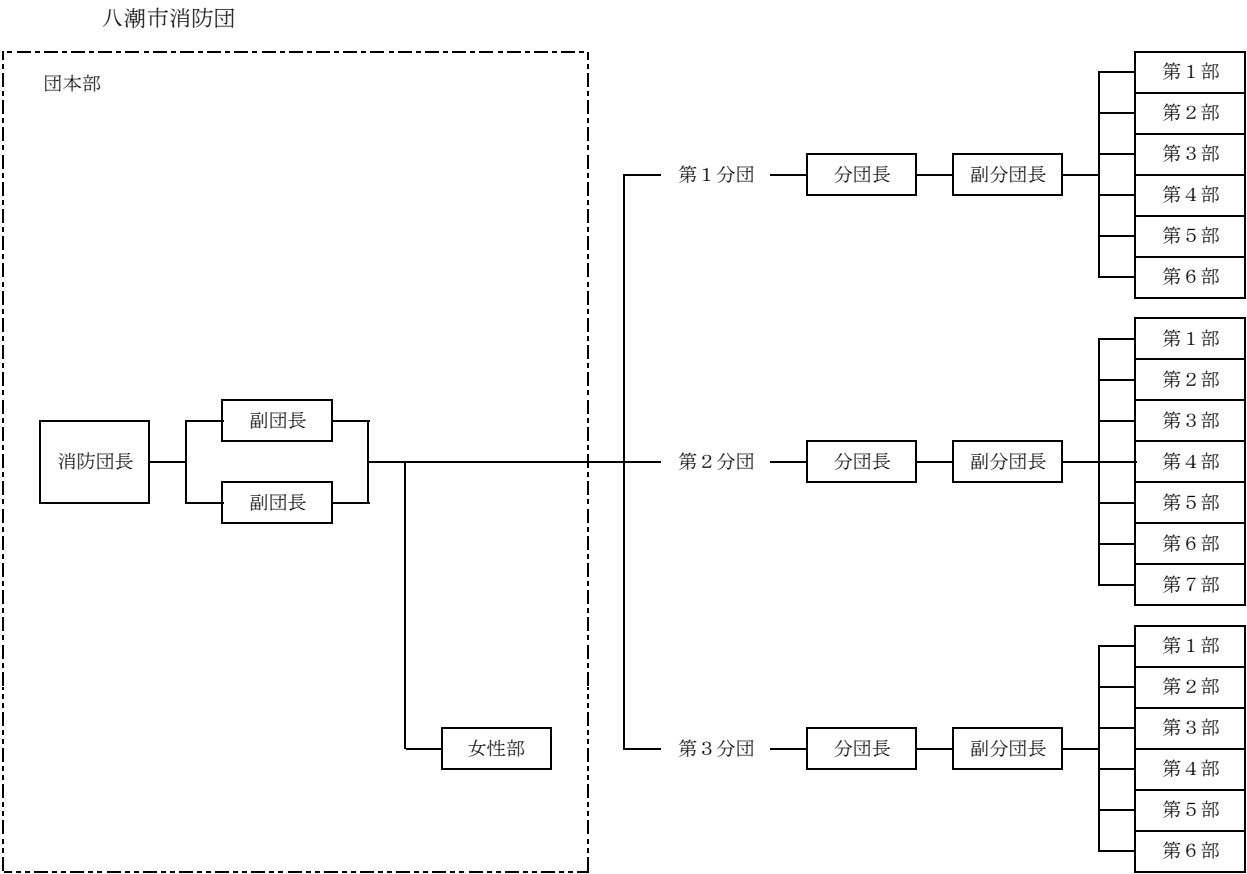
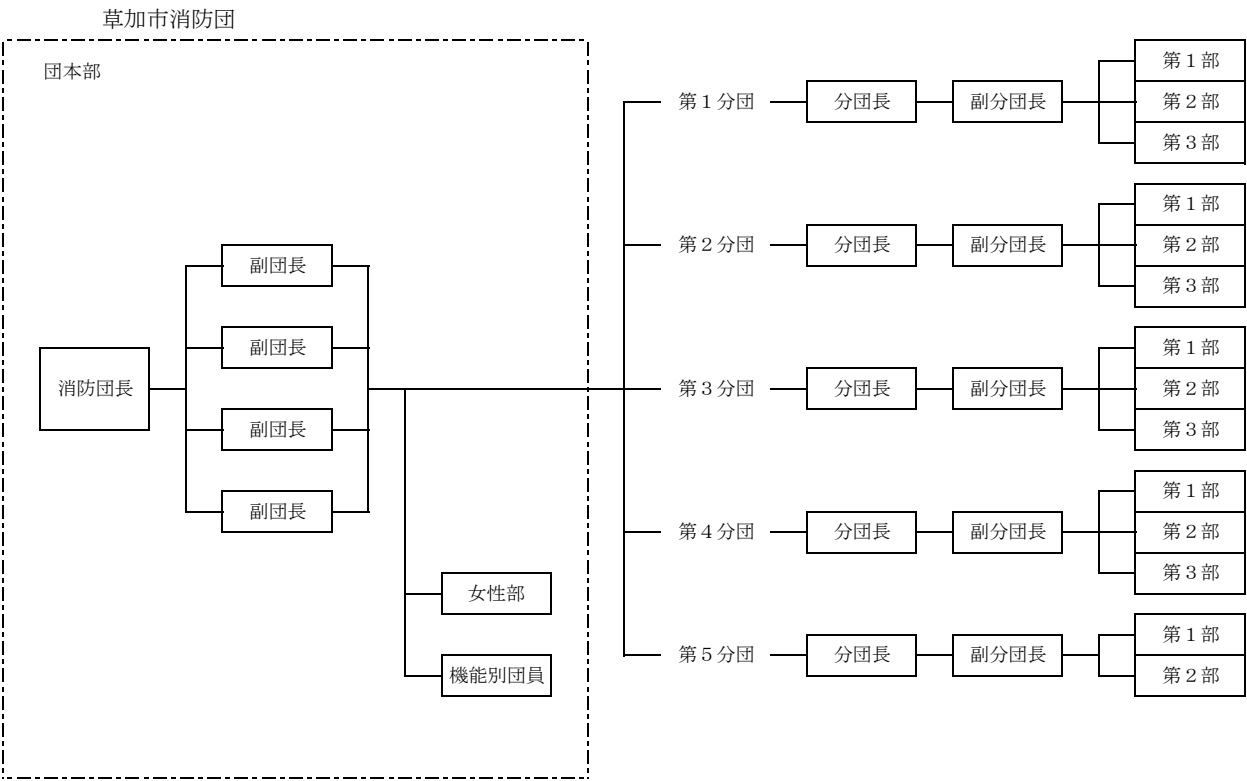
事故種別 発生場所			火 災	交 通 事 故	水 難 事 故	風 水 害 等 自 然 災 害	機 械 等 に よ る 事 故	建 物 等 に よ る 事 故	ガ ス 及 び 酸 欠 事 故	爆 発 事 故	そ の 他 の 事 故	合 計	
屋内	住居	活動件数	14					125			1	140	
		救助人員	7					78			1	86	
	その他の 屋内	活動件数	4					5				9	
		救助人員	1					5				6	
屋外	道路	高速 道路	活動件数	1	3								4
		救助人員		4									4
		その他の 道路	活動件数	1	13							1	15
		救助人員	1	15							2	18	
	水面	内 水面	活動件数			5							5
		救助人員			6								6
		外 水面	活動件数										0
		救助人員											0
	山岳	活動件数											0
		救助人員											0
	その他の 屋外	活動件数	1	1				1				7	10
		救助人員	4	1				1				7	13
地 下		活動件数										0	
		救助人員											0
その他		活動件数						1			1	2	
		救助人員						1					1
合 計		活動件数	21	17	5	0	0	132	0	0	10	185	
		救助人員	13	20	6	0	0	85	0	0	10	134	

消 防 団 編



消防団の状況（組織図）

令和7年4月1日現在



分団別階級

草加市消防団

令和7年4月1日現在

階級 分団	団長	副団長	分団長	副分団長	部長	班長	団員	合計
団本部	1	4						5
第1分団			1	1	3	3	29	37
第2分団			1	1	3	3	30	38
第3分団			1	1	3	3	31	39
第4分団			1	1	3	3	30	38
第5分団			1	1	2	2	30	36
女性部					1	1	13	15
合計(人)	1	4	5	5	15	15	163	208

八潮市消防団

令和7年4月1日現在

階級 分団	団長	副団長	分団長	副分団長	部長	班長	団員	合計
団本部	1	2						3
第1分団			1	1	6	18	27	53
第2分団			1	1	7	21	41	71
第3分団			1	1	6	18	30	56
女性部					1	1	3	5
合計(人)	1	2	3	3	20	58	101	188

消防団員階級別勤続年数

草加市消防団

令和7年4月1日現在

階級 年数	団長	副団長	分団長	副分団長	部長	班長	団員	合計
5年未満							54 (3)	54 (3)
5年以上 10年未満						3	36 (3)	39 (3)
10年以上 15年未満				1	1	1	30 (1)	33 (1)
15年以上 20年未満					2	5	25 (5)	32 (5)
20年以上 25年未満			1	1	8	5	10	25 (0)
25年以上 30年未満		2	3	3	4 (1)	1 (1)	7 (1)	20 (3)
30年以上	1	2	1				1	5 (0)
合計(人)	1	4	5	5	15 (1)	15 (1)	163 (13)	208 (15)

() : うち女性消防団員数

八潮市消防団

令和7年4月1日現在

階級 年数	団長	副団長	分団長	副分団長	部長	班長	団員	合計
5年未満							32 (1)	32 (1)
5年以上 10年未満						8	34 (1)	42 (1)
10年以上 15年未満				1	4	18 (1)	19 (1)	42 (2)
15年以上 20年未満					9 (1)	19	11	39 (1)
20年以上 25年未満			1	2	5	9	3	20
25年以上 30年未満			2		1	4	1	8
30年以上	1	2			1		1	5
合計(人)	1	2	3	3	20 (1)	58 (1)	101 (3)	188 (5)

() : うち女性消防団員数

消防団員階級別年齢構成

草加市消防団

令和7年4月1日現在

階級 年 齢	団 長	副団長	分団長	副分団長	部 長	班 長	団 員	合 計
20歳未満								
20歳以上 25歳未満							9 (1)	9 (1)
25歳以上 30歳未満							3 (1)	3 (1)
30歳以上 35歳未満						1	12	13
35歳以上 40歳未満							8 (2)	8 (2)
40歳以上 45歳未満						1	17 (1)	18 (1)
45歳以上 50歳未満						1	28 (4)	29 (4)
50歳以上 55歳未満					6	2	33 (1)	41 (1)
55歳以上 60歳未満			1	3	1	5	26 (1)	36 (1)
60歳以上	1	4	4	2	8 (1)	5 (1)	27 (2)	51 (4)
合 計 (人)	1	4	5	5	15 (1)	15 (1)	163 (13)	208 (15)

() : うち女性消防団員数

八潮市消防団

令和7年4月1日現在

階級 年 齢	団 長	副団長	分団長	副分団長	部 長	班 長	団 員	合 計
20歳未満							1	1
20歳以上 25歳未満							1	1
25歳以上 30歳未満							6	6
30歳以上 35歳未満							12	12
35歳以上 40歳未満					1	2	20	23
40歳以上 45歳未満				1	2	9	27	39
45歳以上 50歳未満					5	25	16 (1)	46 (1)
50歳以上 55歳未満			2	1	6	16 (1)	5 (1)	30 (2)
55歳以上 60歳未満			1	1	4 (1)	3	7	16 (1)
60歳以上	1	2			2	3	6 (1)	14 (1)
合 計 (人)	1	2	3	3	20 (1)	58 (1)	101 (3)	188 (5)

() : うち女性消防団員数

分団別・勤続年数別団員数

草加市消防団

令和7年4月1日現在

年 数 分 団	5年未満	5年 以上 10年 未満	10年 以上 15年 未満	15年 以上 20年 未満	20年 以上 25年 未満	25年 以上 30年 未満	30年 以上	合 計
団 本 部						2	3	5
第1分団	16	8	2	4	3	4		37
第2分団	7	10	11	4	4	2		38
第3分団	12	5	3	10	4	4	1	39
第4分団	10	4	8	4	10	2		38
第5分団	6	9	8	5	4	3	1	36
女 性 部	3	3	1	5		3		15
合 計 (人)	54	39	33	32	25	20	5	208

八潮市消防団

令和7年4月1日現在

年 数 分 団	5年未満	5年 以上 10年 未満	10年 以上 15年 未満	15年 以上 20年 未満	20年 以上 25年 未満	25年 以上 30年 未満	30年 以上	合 計
団 本 部							3	3
第1分団	7	11	11	14	7	2	1	53
第2分団	14	16	22	7	8	4		71
第3分団	10	14	7	17	5	2	1	56
女 性 部	1	1	2	1				5
合 計 (人)	32	42	42	39	20	8	5	188

分団区域別の人口及び世帯数

草加市消防団

令和7年4月1日現在

	世帯数	人口(男性)	人口(女性)	人口(総数)	団員数
団本部 (女性部含む)					20 人
第1分団	29,725 世帯	29,389 人	28,449 人	57,838 人	37 人
第2分団	28,030 世帯	26,507 人	26,476 人	52,983 人	38 人
第3分団	31,280 世帯	30,832 人	31,037 人	61,869 人	39 人
第4分団	30,132 世帯	30,941 人	30,343 人	61,284 人	38 人
第5分団	8,448 世帯	9,255 人	8,934 人	18,189 人	36 人
合 計	127,615 世帯	126,924 人	125,239 人	252,163 人	208 人

八潮市消防団

令和7年4月1日現在

	世帯数	人口(男性)	人口(女性)	人口(総数)	団員数
団本部 (女性部含む)					8 人
第1分団	10,664 世帯	10,768 人	10,197 人	20,965 人	53 人
第2分団	21,387 世帯	21,840 人	20,340 人	42,180 人	71 人
第3分団	15,327 世帯	15,971 人	14,547 人	30,518 人	56 人
合 計	47,378 世帯	48,579 人	45,084 人	93,663 人	188 人

消防団の所在地及び管轄区域

草加市消防団

第1分団

令和7年4月1日現在

部	所在地	敷地面積	建築面積	延面積
第1部	草加市瀬崎二丁目34番1号	102.37m ²	45.75m ²	91.50m ²
第2部	草加市谷塚町525番地2	96.98m ²	34.01m ²	69.29m ²
第3部	草加市柳島町59番地1	413.00m ²	33.28m ²	66.56m ²

管轄区域

瀬崎一丁目～七丁目、谷塚町、谷塚一丁目・二丁目、谷塚仲町、谷塚上町、両新田東町、両新田西町、新里町、柳島町、遊馬町

第2分団

部	所在地	敷地面積	建築面積	延面積
第1部	草加市吉町三丁目3番53号	66.27m ²	33.57m ²	67.14m ²
第2部	草加市高砂一丁目7番22号	70.00m ²	40.00m ²	80.00m ²
第3部	草加市氷川町2104番地10	75.05m ²	39.65m ²	59.47m ²

管轄区域

吉町一丁目～五丁目、手代一丁目～三丁目、高砂一丁目・二丁目、中央一丁目・二丁目、住吉一丁目・二丁目、氷川町、西町、苗塚町

第3分団

部	所在地	敷地面積	建築面積	延面積
第1部	草加市神明二丁目2番2号	21.00m ²	20.35m ²	20.35m ²
第2部	草加市稲荷三丁目20番7号	186.98m ²	33.28m ²	66.56m ²
第3部	草加市小山二丁目10番8号	124.36m ²	45.75m ²	91.50m ²

管轄区域

稲荷一丁目～六丁目、松江一丁目～六丁目、神明一丁目・二丁目、栄町一丁目～三丁目、草加一丁目～五丁目、花栗一丁目～四丁目、松原一丁目～五丁目、学園町、小山一丁目・二丁目、北谷町、北谷一丁目～三丁目、原町一丁目～三丁目

第4分団

部	所在地	敷地面積	建築面積	延面積
第1部	草加市八幡町41番地	126.71m ²	29.38m ²	58.76m ²
第2部	草加市旭町六丁目12番4号	83.06m ²	28.35m ²	56.70m ²
第3部	草加市清門三丁目39番地1	71.92m ²	33.28m ²	66.56m ²

管轄区域

弁天一丁目～六丁目、中根一丁目～三丁目、八幡町、青柳町、旭町一丁目～六丁目、金明町、新善町、清門一丁目～三丁目、長栄一丁目～四丁目、新栄一丁目～四丁目

第5分団

部	所在地	敷地面積	建築面積	延面積
第1部	草加市青柳七丁目27番10号	144.00m ²	69.90m ²	69.90m ²
第2部	草加市柿木町450番地	133.02m ²	67.49m ²	67.49m ²

管轄区域

青柳一丁目～八丁目、柿木町

八潮市消防団

第1分団

令和7年4月1日現在

部	所在地	敷地面積	建築面積	延面積
第1部	八潮市八條411番地1	74.00㎡	32.83㎡	32.83㎡
第2部	八潮市八條3621番地3	95.75㎡	25.87㎡	51.74㎡
第3部	八潮市八條2638番地5	74.00㎡	18.70㎡	37.40㎡
第4部	八潮市鶴ヶ曽根1907番地4	80.11㎡	33.80㎡	33.80㎡
第5部	八潮市緑町二丁目1番地11	68.00㎡	18.70㎡	37.40㎡
第6部	八潮市伊草一丁目5番地3	81.51㎡	34.46㎡	34.46㎡

管轄区域

第1部	八條の一部
第2部	八條の一部
第3部	八條の一部、鶴ヶ曽根の一部
第4部	八條の一部、鶴ヶ曽根の一部
第5部	小作田、松之木、緑町一丁目・二丁目、緑町三丁目～五丁目の一部、中央一丁目の一部
第6部	大字伊草、伊草一丁目・二丁目、新町、緑町三丁目・五丁目の一部

第2分団

部	所在地	敷地面積	建築面積	延面積
第1部	八潮市二丁目207番地	104.00㎡	25.86㎡	51.72㎡
第2部	八潮市二丁目1238番地1	113.75㎡	39.39㎡	39.39㎡
第3部	八潮市南川崎823番地3	100.71㎡	25.52㎡	51.04㎡
第4部	八潮市大字大瀬49番地1	165.00㎡	25.86㎡	51.72㎡
第5部	八潮市古新田1061番地	130.79㎡	車庫 17.06㎡ 詰所 23.71㎡	車庫 17.06㎡ 詰所 23.71㎡
第6部	八潮市八潮一丁目22番地9	94.24㎡	25.74㎡	51.48㎡
第7部	八潮市圀144番地5	100.00㎡	24.70㎡	24.70㎡

管轄区域

第1部	二丁目の一部、木曽根の一部、中馬場の一部
第2部	二丁目の一部、木曽根の一部、南川崎の一部
第3部	南川崎の一部、伊勢野の一部、大字大瀬の一部
第4部	大字大瀬の一部、大瀬三丁目～六丁目、伊勢野の一部
第5部	古新田の一部、圀の一部、茜町一丁目
第6部	木曽根の一部、二丁目の一部、八潮一丁目・二丁目、八潮四丁目・五丁目の一部、大字大瀬の一部、大瀬一丁目・二丁目、中央二丁目の一部
第7部	圀の一部、古新田の一部

第3分団

部	所在地	敷地面積	建築面積	延面積
第1部	八潮市八潮七丁目9番地15	160.17㎡	34.10㎡	34.10㎡
第2部	八潮市八潮六丁目1番地10	54.83㎡	33.47㎡	33.47㎡
第3部	八潮市大曽根494番地1	58.00㎡	25.87㎡	51.74㎡
第4部	八潮市浮塚450番地1	56.70㎡	37.43㎡	37.43㎡
第5部	八潮市西袋58番地1	136.00㎡	車庫 18.63㎡ 詰所 29.81㎡	車庫 18.63㎡ 詰所 29.81㎡
第6部	八潮市南後谷763番地	39.29㎡	18.02㎡	36.04㎡

管轄区域

第1部	中央一丁目・二丁目の一部、中央三丁目・四丁目、八潮三丁目・七丁目・八丁目の一部、上馬場、中馬場の一部、緑町四丁目の一部
第2部	八潮三丁目～五丁目の一部、八潮六丁目、八潮七丁目・八丁目の一部
第3部	大曽根の一部、大原
第4部	浮塚、大曽根の一部
第5部	西袋、八潮八丁目の一部
第6部	南後谷、柳之宮、緑町四丁目・五丁目の一部

消防団車両の状況

草加市消防団

令和7年4月1日現在

所 属		登録番号	初年度登録	備 考
第1分団	第1部	春日部831 ほ 119	平成22年10月20日	積 載 車
	第2部	春日部832 ほ 119	令和7年2月19日	消防ポンプ車
	第3部	春日部832 ふ 119	令和6年1月23日	消防ポンプ車
第2分団	第1部	春日部832 に 119	平成30年1月10日	消防ポンプ車
	第2部	春日部831 ね 119	平成21年11月17日	積 載 車
	第3部	春日部831 に 119	平成21年11月17日	積 載 車
第3分団	第1部	春日部832 そ 119	平成25年10月30日	消防ポンプ車
	第2部	春日部832 な 119	平成26年11月19日	消防ポンプ車
	第3部	春日部832 ひ 119	令和4年12月2日	消防ポンプ車
第4分団	第1部	春日部832 ん 119	平成31年1月11日	消防ポンプ車
	第2部	春日部832 は 119	令和3年1月8日	消防ポンプ車
	第3部	春日部831 ひ 119	平成22年3月15日	積 載 車
第5分団	第1部	春日部832 の 119	令和元年11月29日	消防ポンプ車
	第2部	春日部830 ろ 119	平成19年9月26日	消防ポンプ車

八潮市消防団

令和7年4月1日現在

所 属		登録番号	初年度登録	備 考
第1分団	第1部	春日部830 め 101	平成31年2月22日	積 載 車
	第2部	春日部830 て 102	平成27年2月25日	消防ポンプ車
	第3部	春日部830 ち 103	令和3年3月10日	積 載 車
	第4部	春日部830 て 104	令和4年11月16日	積 載 車
	第5部	春日部830 つ 105	令和6年12月11日	積 載 車
	第6部	春日部830 ふ 840	平成19年8月3日	積 載 車
第2分団	第1部	春日部830 た 201	令和3年11月22日	積 載 車
	第2部	春日部830 ま 840	平成20年8月1日	積 載 車
	第3部	春日部830 ち 203	令和5年12月27日	積 載 車
	第4部	春日部830 さ 204	平成28年2月23日	消防ポンプ車
	第5部	春日部830 さ 205	平成30年2月9日	積 載 車
	第6部	春日部800 す 6748	平成25年3月2日	消防ポンプ車
	第7部	春日部830 さ 207	平成22年9月1日	積 載 車
第3分団	第1部	春日部800 す 4647	平成21年8月10日	積 載 車
	第2部	春日部830 み 840	平成20年8月1日	積 載 車
	第3部	春日部800 す 7287	平成26年1月22日	消防ポンプ車
	第4部	春日部800 す 4648	平成21年8月3日	積 載 車
	第5部	春日部830 ち 305	令和元年12月20日	積 載 車
	第6部	春日部830 す 306	平成29年3月31日	積 載 車

発行 草加八潮消防局 企画課

〒340-0012

埼玉県草加市神明二丁目2番2号

電 話 048-924-2111

FAX 048-928-8454

E-mail : kikaku@soka-yashio119.jp

URL : <http://soka-yashio119.jp/>

